



**USAID**  
FROM THE AMERICAN PEOPLE



## მოსახლეობის ადამიანური უსაფრთხოების ხარისხის და გენდერული საჭიროებების შეფასება სონის მუნიციპალიტეტში

პროექტი „გენდერთილების დაქვევა - ხალხთა შორისი ინიციატივები  
კონფლიქტის მოსაგვარებლად“

2023



კვლევის ჩატარება შესაძლებელი გახდა  
ამერიკელი ხალხის გულისხმიერი მხარდაჭერით  
USAID-ის სააგენტოს მეშვეობით

კვლევაში გამოთქმული მოსაზრებები ეკუთვნის ქალთა ფონდ „სოხუმს“  
და, შესაძლოა, არ გამოხატავდეს USAID-ის პოზიციას

---

## სარჩევი

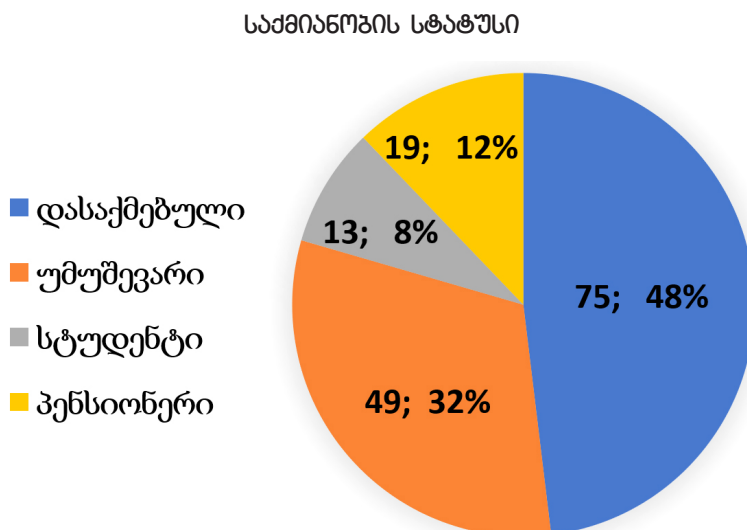
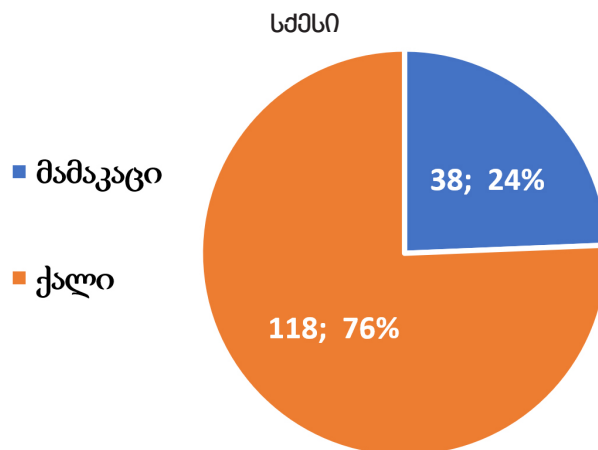
შესავალი .....	3
თავი 1. დემოგრაფიული მონაცემები .....	3
თავი 2. უსაფრთხოების არსი.....	4
თავი 3. საზოგადოებრივი უსაფრთხოება .....	7
თავი 4. პირადი უსაფრთხოება .....	14
თავი 5. საფრთხეების გავლენა ადამიანზე .....	17
დასკვნები და რეკომენდაციები .....	20

# შესავალი

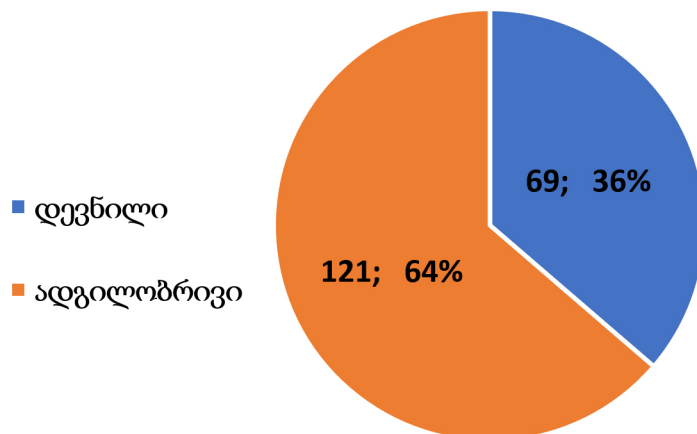
წინამდებარე დოკუმენტი წარმოადგენს ხონის მუნიციპალიტეტის ფარგლებში ჩატარებული რაოდენობრივი და თვისებრივი კვლევის სისტემატიზებულ მონაცემთა ანგარიშს, რომელშიც ასახულია საზოგადოების დამოკიდებულება უსაფრთხოებისა და გენდერული საჭიროებებისადმი. კვლევა ჩატარდა USAID-ის სააგენტოს მიერ მხარდაჭერილი ქალთა ფონდი „სოხუმის“ პროექტის ფარგლებში.

## თავი 1. დემოგრაფიული მონაცემები

ხონის მუნიციპალიტეტში რაოდენობრივ კვლევაში მონაწილეობა მიიღო 156-მა რესპონდენტმა. ქვემოთ წარმოდგენილია ზოგიერთი დემოგრაფიული მონაცემი:



სოციალურ-დემოგრაფიული სტატუსი



რაც შეეხება ასაკობრივ კატეგორიებს:

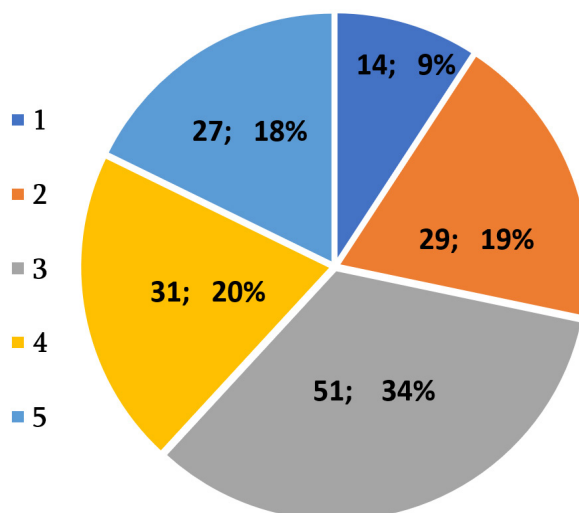
- 57 რესპონდენტი (36.5%) - არის 18-30 წ.;
- 51 რესპონდენტი (32.7%) - 31-45 წ.;
- 37 რესპონდენტი (23.7%) - 46 – 65 წ.;
- 11 რესპონდენტი (7.1%) - 65+ ასაკის.

დევნილებს შორის უმეტესობა (49 რესპონდენტი 69-დან) - ქალია და დაახლოებით 42% (29 რესპონდენტი) დასაქმებულია, 23 რესპონდენტი დევნილების კოჰორტიდან კი - უმუშევარი.

## თავი 2. უსაფრთხოების არსი

რესპონდენტებმა 5-ქულიან სკალაზე შეაფასეს უსაფრთხოების ხარისხი (მოცემულ შემთხვევაში კითხვას უპასუხა 152-მა რესპონდენტმა).

შეაფასეთ თქვენი უსაფრთხოების ხარისხი 1-დან 5-მდე სკალით



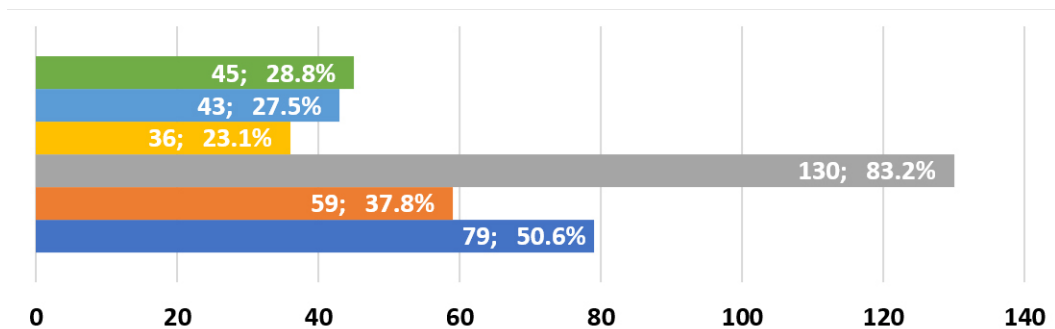
საშუალო მაჩვენებელი Mean = 3.2-ს, ეს კი ნიშნავს, რომ ზოგადი სურათის მიხედვით, უსაფრთხოების განცდა საშუალოზე ოდნავ მაღალია - მაჩვენებელი მოქცეულია მაღალი შეფასების ველში, სკალის ნეიტრალურ წერტილთან ახლოს.<sup>1</sup> გენდერულ ქრილში დაფიქსირდა მსგავსი ტენდენციები.

დევნილებთან უფრო ნაკლებია უსაფრთხოების განცდა, ვიდრე ადგილობრივებს შორის. საშუალო მაჩვენებელი Mean = 2.9 - ე.ი. შეესაბამება დაბალი/უარყოფითი შეფასების ველს. ადგილობრივების შემთხვევაში Mean = 3.1-ს და შეესაბამება მუნიციპალიტეტში დაფიქსირებულ ზოგად ტენდენციას.

კვლევამ აჩვენა, რომ რესპონდენტების უმრავლესობისთვის (შემთხვევათა 83.2%) უსაფრთხოება დაკავშირებულია ქვეყანაში ომის არარსებობასა და რეგიონში სტაბილურობასთან. რიგით მეორე არჩევანს კი ოჯახის კეთილდღეობა წარმოადგენს (შემთხვევათა 50.6%). სქესის, ასაკის და სოციალურ-დემოგრაფიული სტატუსის მიხედვით ქრილებში გამოვლინდა მსგავსი ტენდენციები.

იმ რესპონდენტებიდან, ვინც გადაადგილების თავისუფლებას უსვამს ხაზს (სულ 36 შემთხვევა), უმეტეს შემთხვევებში ფიქსირდება ადგილობრივები (27 შემთხვევა), ხოლო ნახევარი დასაქმებულია (19 შემთხვევა). გადაადგილების თავისუფლების მოთხოვნილება არ არის განპირობებული სოციალურ-დემოგრაფიული სტატუსით (დევნილობით) და არც დაუსაქმებლობით, არამედ, სავარაუდოდ, მიანიშნებს მოსახლეობის ნიჰილისტურ დამოკიდებულებაზე საკუთარი ქვეყნის/სხვადასხვა ინსტიტუციის მიმართ.

რა არის თქვენთვის უსაფრთხოება?



- კრიმინალის დაბალი მაჩვენებელი
- სიტყვისა და გამოხატვის თავისუფლება
- გადაადგილების თავისუფლება (განათლების მისაღებად, ეკონომიკური საქმიანობის განსახორციელებლად, მკურნალობის მისაღებად, და ა.შ.)
- ქვეყანაში ომის არარსებობა და სტაბილურობა რეგიონში
- საზოგადოებრივი კეთილდღეობა და განვითარების შესაძლებლობა
- ოჯახის კეთილდღეობა

<sup>1</sup> შენიშვნა: შეფასება გაკეთებულია 5-ქულიან სკალაზე, სადაც რიცხვი „1“ აღნიშნავს უსაფრთხოების დაბალ ხარისხს, ხოლო რიცხვი „5“ - უსაფრთხოების მაღალ ხარისხს. სკალის ნეიტრალური პუნქტია 3. შესაბამისად, მონაცემები 3-ზე მაღლა შეესაბამება მაღალი შეფასების ველს, ხოლო 3-ზე ნაკლები - დაბალი შეფასების ველს.

*შენიშვნა: მოცემული განაწილებები აღნიშნავს პასუხების და არა რესპონდენტების რაოდენობას (თითოეული ასახელებდა 3 პრიორიტეტულ პასუხს). შესაბამისად, პროცენტული მაჩვენებლების ჯამური ოდენობა აღემატება 100%-ს.*

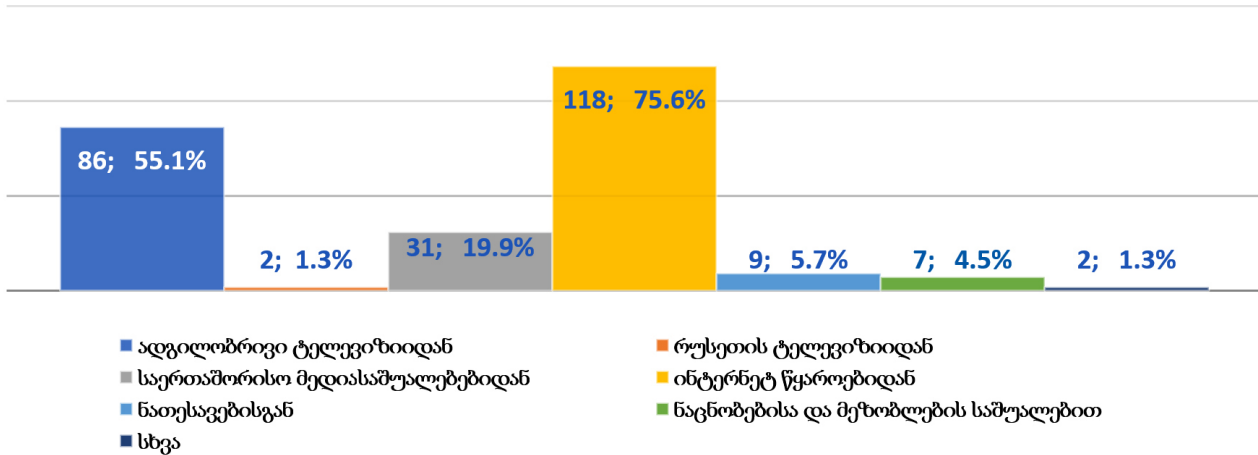
რაოდენობრივი კვლევის შედეგებს ამყარებს თვისებრივი კვლევა, სადაც ჯგუფური დისკუსიებისა და ჩაღრმავებული ინტერვიუების მონაწილეები უსაფრთხოების განცდას უკავშირებენ შემდეგ ფაქტორებს:

- ოჯახის წევრების მხარდაჭერა და სიმშვიდე საკუთარ ოჯახში, რაც უკავშირდება ასევე არაძალადობრივ გარემოს, საყოფაცხოვრებო კომფორტის არსებობას ოჯახში;
- კანონის უზენაესობა, ადამიანის უფლებების დაცვა;
- ეკოლოგიურად სუფთა გარემო;
- სამოქალაქო თვითშეგნების არსებობა, არა მხოლოდ უფლებების, არამედ პასუხისმგებლობის გააზრება მოსახლეობის მიერ;
- ქვეყნის სუვერენიტეტი, დაცული საზღვრები, რაც გამყარებული უნდა იყოს პოლიტიკური კურსით.
- კრიმინალისგან დაცულობა, ძლიერი ჯარი და პოლიცია;
- უსაფრთხოების ზომების დაცვა და უსაფრთხოების პირველადი წესების სასკოლო პროგრამაში ინტეგრირება;
- ჯანდაცვის უსაფრთხოება; მუნიციპალიტეტში ჩვილთა და მოზარდთა გეგმიური ვაქცინაციის პრობლემის მოგვარება;
- მშვიდობა;
- არაძალადობრივი, ყოველგვარი სახის დისკრიმინაციისგან თავისუფალი გარემო.

აღსანიშნავია, რომ თვისებრივი კვლევის ყველა მონაწილე ოჯახში თავს უსაფრთხოდ გრძნობს. რაც შეეხება საზოგადოებრივ უსაფრთხოებას - აზრები იყოფა: ნაწილი მიიჩნევს, რომ საზოგადოებაში გახშირებული ძალადობრივი ფაქტების, სიტყვის თავისუფლების დაუცველობის, აგრესიის, პოლიტიკური პოლარიზაციის, მოუწესრიგებელი საგზაო მოძრაობის, უხარისხო ჯანდაცვის (მაგ.: არასათანადო სერვისები, ექიმების მიერ რამდენიმე ადგილას დასაქმება, როდესაც ვერ აქცევენ პაციენტებს სათანადო ყურადღებას), შრომის უსაფრთხოების, დაბალი ანაზღაურების, მონური შრომის, ასევე ტრანსპორტის ნაკლები ხელმისაწვდომობის და ა.შ. გამო - საზოგადოებრივი უსაფრთხოება დაცული არ არის. ასევე მიუთითებენ გლობალური კატაკლიზმების და ბირთვული ომის საფრთხეზე, რაც აუცილებლად აისახება ლოკალურადაც. ნაწილი კი კმაყოფილებას გამოთქვამს და მიიჩნევს, რომ სტაბილურობა და მშვიდობა არის საზოგადოებრივი უსაფრთხოების უმნიშვნელოვანესი ინდიკატორი.

**ინფორმაციის მიღების წყაროები:** რესპონდენტები პირველ რიგში (შემთხვევათა 75.6%) ინტერნეტ წყაროებიდან იღებენ ინფორმაციას ქვეყანაში და მსოფლიოში მიმდინარე ამბების შესახებ, მეორე რიგში კი - ადგილობრივი ტელევიზიიდან (შემთხვევათა 55.1%).

58 შემთხვევაში დასახელდა ინფორმაციის მიღების 1 წყარო - მათგან 42 შემთხვევაში - ინტერნეტ წყარო, დანარჩენი 16 - ადგილობრივი ტელევიზია. სქესის ქრილში აღმოჩნდა, რომ მამაკაცები ადგილობრივ ტელევიზიას და ინტერნეტს თითქმის თანაბრად იყენებენ (21 და 26 შემთხვევა), ხოლო ქალები უპირატესობას ინტერნეტ წყაროებს ანიჭებენ (92 შემთხვევა).



შენიშვნა: მოცემული განაწილებები აღნიშნავს პასუხების და არა რესპონდენტების რაოდენობას (თითოეული ასახელებდა 2 ძირითად წყაროს). შესაბამისად, პროცენტული მაჩვენებლების ჯამური ოდენობა აღემატება 100%-ს.

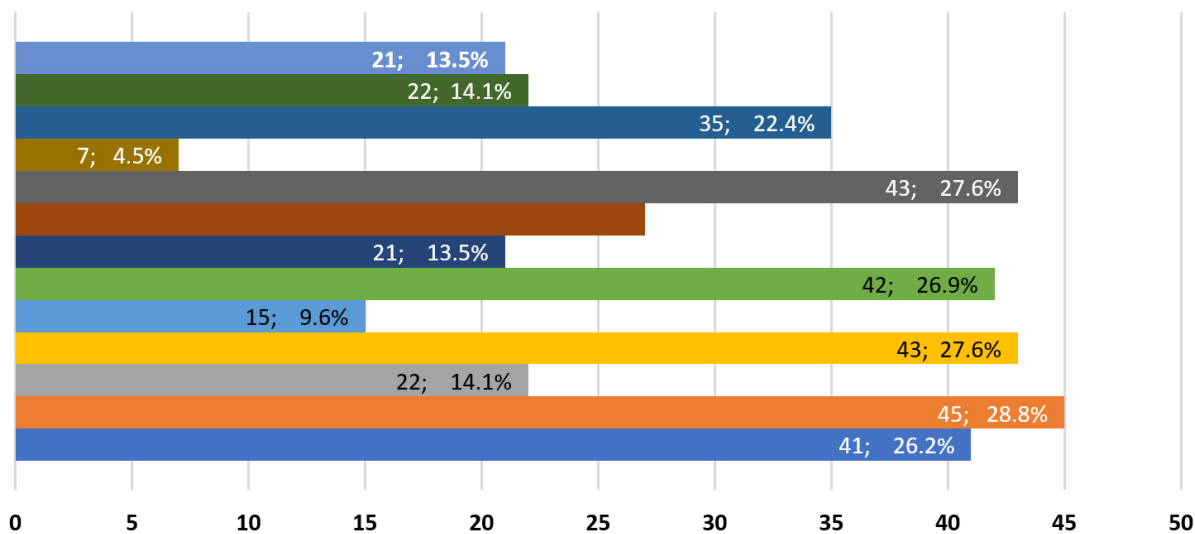
### თავი 3. საზოგადოებრივი უსაფრთხოება

გამოკითხული რესპონდენტების და მათივე თემში მცხოვრები პირებისთვის, პირველი სამი ყველაზე პრიორიტეტული საკითხი, საზოგადოებრივი უსაფრთხოების თვალსაზრისით, უკავშირდება ტრანსპორტის და გზების/ინფრასტრუქტურის მონესრიგებას:

- სანიაღვრე არხების გაკეთება (შემთხვევათა 28.8%)
- სოფლის შიდა გზების მონესრიგება და ფეხით მოსიარულეთათვის ბორდიურების, ტროტუარების მონესრიგება (ორივე - 27.6%)
- ტრანსპორტის მომსახურების გაუმჯობესება (შემთხვევათა 26.9%);
- გზების მონესრიგება (შემთხვევათა 26.2%).

გენდერულ ჭრილში გამოვლინდა, რომ ქალებისთვის უფრო მნიშვნელოვანია ბორდიურების, ტროტუარების მონესრიგება, ხოლო დევნილებთან შედარებით გამოიკვეთა გზის მონესრიგება, სანიაღვრე არხების გაკეთება, ტრანსპორტის მომსახურების გაუმჯობესება. ბავშვის მოვლის სერვისების საჭიროებაზე თითქმის სულ ქალები ამახვილებენ ყურადღებას (21 შემთხვევიდან 20 ქალია), რაც გენდერული სტერეოტიპების, როგორც გამონვევის, არსებობას ადასტურებს.

როგორი საკითხია თქვენთვის და თქვენს თემში მცხოვრები ქალაქისათვის უფრო პრიორიტეტული და აქტუალური?



- ბავშვის მოვლის მხარდაჭერის სერვისები (მათ შორის, ბავშვის მოვლის/ზრუნვის გახანგრძლივებული სერვისები სკოლებსა და ბაღებში, დღის და საღამოს ცენტრები) დასაქმებული დედეებისთვის
- სკოლისგარეშე წრეები ბავშვებისთვის
- სკოლაში არსებული არადაამკმაყოფილებელი ინფრასტრუქტურული პრობლემები
- საბავშვო ბაღებში არასათანადო პირობები/ბაღების არასაკმარისი რაოდენობა
- ფეხით მოსიარულეთათვის ბორდიურების, ტროტუარების მოწესრიგება
- გარე განათებების გამართვა
- საყოფაცხოვრებო მომსახურების ობიექტები სოფელში (სალონი, სამკერვალო, და ა.შ.)
- ტრანსპორტის მომსახურების გაუმჯობესება
- წყლის გაყვანილობის სისტემის და სასმელი წყლის მიწოდების ხარისხის გაუმჯობესება
- სოფლის შიდა გზების მოწესრიგება
- საკანალიზაციო სისტემის გამართვა
- სანიაღვრე არხების გაკეთება
- გზის მოწესრიგება

შენიშვნა: მოცემული განაწილებები აღნიშნავს პასუხების და არა რესპონდენტების რაოდენობას (თითოეული ასახელებდა 3 ძირითად ფაქტორს). შესაბამისად, პროცენტული მაჩვენებლების ჯამური ოდენობა აღემატება 100%-ს.

საზოგადოებრივი უსაფრთხოებისთვის ორი ყველაზე მნიშვნელოვანი პრობლემა გამოიკვეთა:

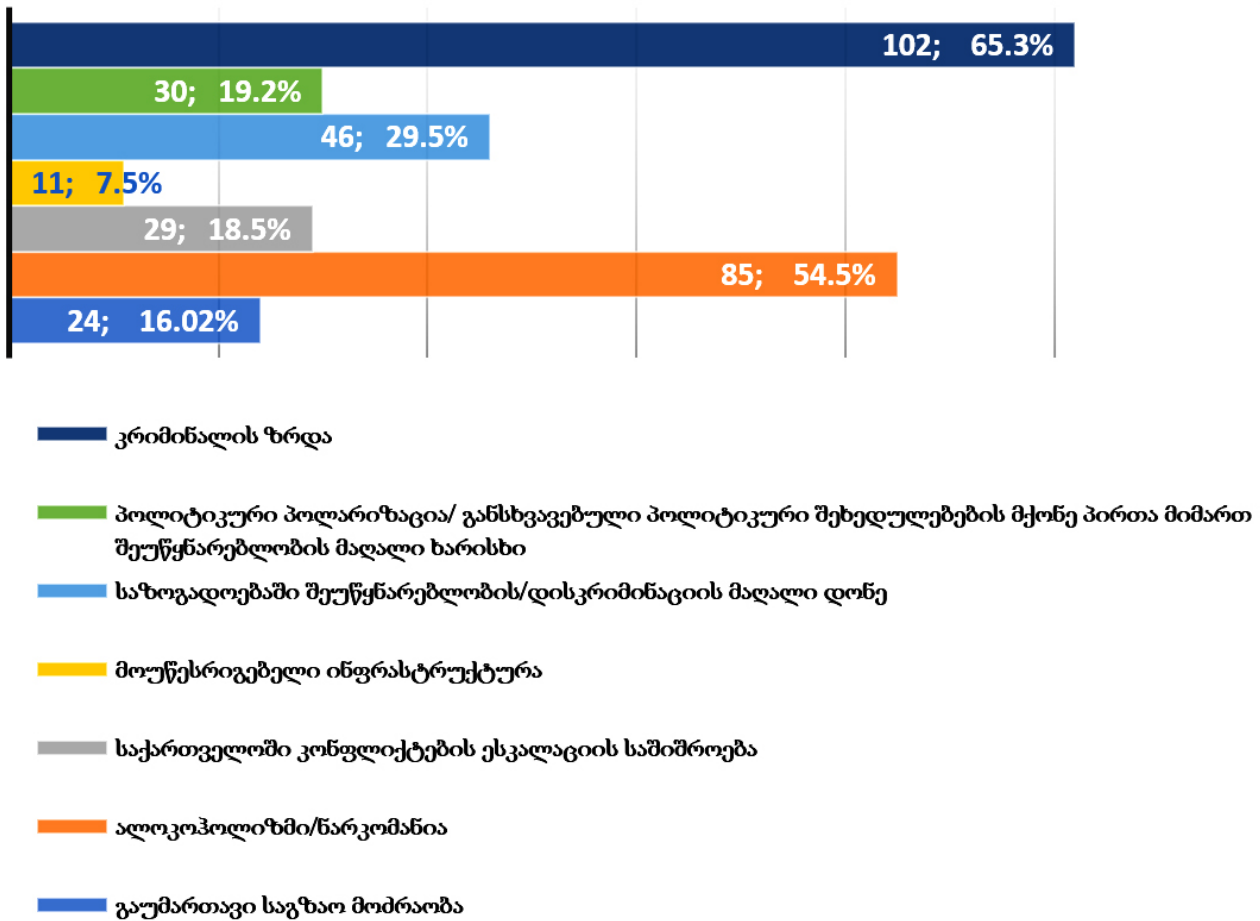
- კრიმინალის ზრდა (შემთხვევათა 65.3%)
- ალკოჰოლიზმი, ნარკომანია (შემთხვევათა 54.5%)

აღსანიშნავია, რომ ნივთიერებაზე დამოკიდებულების შესახებ ადგილობრივები და დევნილები თანაბრად მიუთითებენ.



32 შემთხვევაში (შემთხვევათა 20.5%) დასახელდა 1 პრიორიტეტული პასუხი - კრიმინალის ზრდა (10 შემთ.), ალკოჰოლიზმი/ნარკომანია (9 შემთ.), საქართველოში კონფლიქტების ესკალაციის საშიშროება (3 შემთ), პოლიტიკური პოლარიზაცია/განსხვავებული პოლიტიკური შეხედულებების მქონე პირთა მიმართ შეუწყნარებლობის მაღალი ხარისხი (4 შემთ.), საზოგადოებაში შეუწყნარებლობის/დისკრიმინაციის მაღალი დონე (4 შემთ.), გაუმართავი საგზაო მოძრაობა (2 შემთ.)

როგორს მიიჩნევთ ყველაზე დიდ პრობლემად საზოგადოებრივი უსაფრთხოებისთვის?



*შენიშვნა: მოცემული განაწილებები აღნიშნავს პასუხების და არა რესპონდენტების რაოდენობას (თითოეული ასახელებდა 2 ძირითად ფაქტორს). შესაბამისად, პროცენტული მაჩვენებლების ჯამური ოდენობა აღემატება 100%-ს.*

თვისებრივ კვლევაში ცალ-ცალკე განიხილავენ ფიზიკურ და საზოგადოებრივ უსაფრთხოებას.

ქვემოთ წარმოდგენილია ყველაზე აქტუალური პრობლემები, რომლებიც, თვისებრივი კვლევის რესპონდენტების აზრით, საფრთხეს უქმნის როგორც ფიზიკურ, ასევე საზოგადოებრივ უსაფრთხოებას:

- ძალადობა (ქალთა, ბავშვების და ხანდაზმულების მიმართ და ოჯახში), მოძალადე ბიჭებთან მიუშაობის აუცილებლობა სკოლის ასაკში – *„თუნდაც ქონების გადანაწილებაზე, რატომ უნდა იყოს მაინცადამაინც ბიჭის ქონება? ქალს არსად წასასვლელი არ აქვს, ის იძულებული ხდება ბევრი რამე მოითმინოს და აიტანოს. არ მოსწონს მამაკაცების უმრავლესობას, როცა ქალი ხმას ამოიღებს და რაიმეს გააპროტესტებს, საფუძველი ხდება დაპირისპირების (ნ. ხ., ქალი, ფოკუს-ჯგუფი); „ქალი ხშირად ემონება გაუაზრებლად ქმარს. ან თხოვდებიან არასრულწლოვნები, არ ეუფლებიან პროფესიას და ის უკვე იკარგება ცხოვრებაში. ყველა ქალმა უნდა იცოდეს თავისი უფლებები. ეს კი პირდაპირ კავშირშია განათლებასთან. განათლებული ქალი უფრო დაიცავს თავის თავსა და უფლებებს“ (შ. კ., ლიდერი ქალი, ხონი, ფოკუს-ჯგუფი);*
- ნეგატიური ინფორმაციის სიჭარბე (მათ შორის მედიაში), რაც ფსიქოლოგიური სტრესის საფუძველი ხდება;
- ნივთიერებაზე დამოკიდებულება (ალკოჰოლიზმი, ნარკომანია) - მაგ.: ნარკოტიკულ საშუალებაზე დამოკიდებულ ადამიანს უჭირს საკუთარი ქმედებების კონტროლი, რაც გარშემომყოფებისთვის საფრთხის შემცველია (მათ შორის, ფიზიკური);
- დასაქმება - *„დაუსაქმებელი ადამიანი დაუცველია. ადამიანებს არ უნდა ჰქონდეთ ჭარბი თავისუფალი დრო, რომელიც ბევრ ცუდ რამეს იწვევს. ბევრმა ადამიანმა არ იცის, რისი უფლება აქვს და რისი არა და არც უნდათ, რომ იცოდნენ და ვინც უფლებები იცის, იმათ ვალდებულებები და მოვალეობები ავინყდებათ ან გაურბიან“ (ი. ბ., ქალი, ფოკუს-ჯგუფი); „ამდენი უმუშევრობა, ეკონომიური სიდუხჭირე - ყველაფერმა იმოქმედა ადამიანის ფსიქიკაზე და გადადის ჩხუბსა და ძალადობაზე, რასაც უყურებს ოჯახში მცხოვრები ბავშვები და მათაც უფუჭდებათ ფსიქიკა“ (მონყვლადი ქალები, ხონი, ფოკუს-ჯგუფი);*
- სოციალური დახმარებების განაწილების უსამართლო სისტემა - ზოგიერთი მონაწილე მიუთითებს, რომ სოციალური დახმარების მიღება ზოგჯერ ნეპოტიზმის და არაფორმალური ურთიერთობების საშუალებით ხდება;
- ინსტიტუციებში მცხოვრები ბავშვები - საფრთხეს წარმოადგენს მათი გაურკვეველი მომავალი სრულწლოვნების შემდგომ, როდესაც გადიან ინსტიტუციიდან საზოგადოებაში და არ არსებობს მათი დახმარების და დასაქმების პროგრამები, რის გამოც შესაძლოა აღმოჩნდნენ ქუჩაში, ძალადობრივ გარემოში და/ან თავად ჩამოყალიბდნენ მოძალადედ;
- მიუსაფარი ცხოველების პრობლემა - მოუვლელი და არავაქცინირებული მიუსაფარი ცხოველები ქუჩაში წარმოადგენენ ჯანმრთელობის საფრთხეს ადამიანებისთვის;
- ფსიქიკური და ემოციური ჯანმრთელობის პრობლემა - მნიშვნელოვანია კვალიფიციური სპეციალისტებით უზრუნველყოფა ამბულატორიების ან რაიონული, მუნიციპალური საავადმყოფოების დონეზე;
- გზების და ინფრასტრუქტურული პრობლემები, სანიაღვრე სისტემების მონესრიგება;
- მოუნყობელი სარეკრეაციო ზონები - რომლის მოგვარებაც წინ გადადგმული ნაბიჯი იქნებოდა ჯანსაღი ცხოვრების წესის პოპულარიზაციისა და აგრესიის/ძალადობრივი დამოკიდებულებების შემცირებისკენ;
- გადაჭარბებული სიჩქარით ავტომობილების გადაადგილების პრობლემა;

- უკონტროლო მშენებლობები, სადაც ყოველგვარი სამშენებლო სტანდარტის და შრომის უსაფრთხოების რეგულაციების დარღვევა ხდება;
- პოლიტიკური პოლარიზაცია, რაც, რესპონდენტების მოსაზრებით, ძირს უთხრის ქვეყნის უსაფრთხოებას.

აღნიშნული პრობლემების საფუძველს, თვისებრივი კვლევის რესპონდენტების მოსაზრებით, წარმოადგენს: ინფორმირებულობის და განათლების დაბალი დონე, მოსახლეობაში გაბატონებული უნდობლობა და ნიჰილიზმი.

ჩამოთვლილი პრობლემები და მათი მოუგვარებლობა ადამიანზე, საზოგადოებაზე და ზოგადად ქვეყანაში არსებულ მდგომარეობაზე ნეგატიურ გავლენას ახდენს, მაგ.: უარყოფითად მოქმედებს მოქალაქეების მენტალურ/ფსიქიკურ მდგომარეობაზე, ხელს უწყობს მიგრაციის ზრდას (ადამიანები გაურბიან არსებულ პრობლემებს), უარყოფით გავლენას ახდენს სამოქალაქო ცნობიერების ფორმირებაზე - *„პრობლემების მოუგვარებლობა თავისთავად გვიჩენს დაუცველობის განცდას. როცა ელემენტარული პრობლემა არ გვარდება, ვფიქრობ, რომ სახელმწიფოსთვის არ ვარსებობს, რომ სახელმწიფოსგან განყენებული ვარ... ამიტომ ჩნდება წინააღმდეგობა და იწყება კონფლიქტი სახელმწიფოსა და მოქალაქეს შორის, რომელიც ორივე მხარეზე უარყოფითად აისახება“* (ი. ბ., პედაგოგი, პენსიონერი, მონყვლადი ქალი, ხონი, ფოკუს-ჯგუფი).

თვისებრივი კვლევის რესპონდენტების ნაწილი აღნიშნავს, რომ მოცემულ პრობლემებზე საუბარი ნაკლებად მიმდინარეობს საზოგადოებაში, მოსახლეობაში შეინიშნება ინდიფერენტულ-ნიჰილისტური დამოკიდებულებები, არ ცდილობენ პრობლემების იდენტიფიცირებას და გადაწყვეტილების მიღებაში ჩართვას. ძირითადად, ღიად სასაუბრო თემებია: უკანონო მშენებლობები, მიუსაფარი ცხოველები და მეტ-ნაკლებად - ქალთა მიმართ ძალადობა. საზოგადოებაში სხვადასხვა საკითხი რომ ღიად განიხილებოდეს, საჭიროა სამოქალაქო ცნობიერების განვითარება, რაც განათლების საშუალებით არის შესაძლებელი -

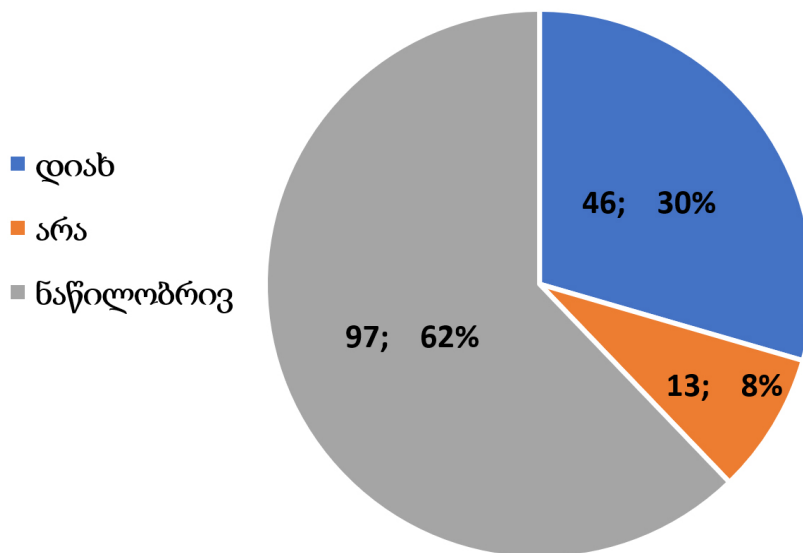
*„საზოგადოებას ურჩევნია, ჩუმად იყოს, ელოდება, სხვა როდის მოაგვარებს ამ საკითხებს“* (ახალგაზრდები, ხონი).

*„დავწერეთ პროექტი სანიაღვრე გზებზე, რადგან მაშინ ცხენისწყალი ორივე მხრიდან გვიტევდა. ბუკლეტი მოვამზადეთ სოფლის ისტორიის თანხლებით. მივიღეთ პასუხი გამარჯვებასა და დაფინანსებაზე... თუმცა რომ დაიწყეს საქმის შესრულება, სოფლის მცხოვრებლებმა დაიწუნეს... ამის მერე ყველაფერზე უკან დავიხიე და დავრჩით ასე...“* (მ. ბ., მონყვლადი ქალი, პედაგოგი, ხონი).

## განათლების უსაფრთხოება

ხარისხიანი საშუალო განათლების მიღება, გარკვეულწილად პრობლემურია. ხონის მუნიციპალიტეტში გამოკითხულთა უმეტესობას (მათ შვილებს, შვილიშვილებს, ნაცნობებს) მხოლოდ ნაწილობრივ აქვს ხელმისაწვდომობა (62%), 8%-ს კი საერთოდ არ მიუწვდება ხელი. სხვადასხვა ქრილში გამოვლინდა მსგავსი ტენდენციები.

აქვთ თუ არა თქვენს შვილას, შვილიშვილას ან ნაცნობას ხარისხიან საშუალო განათლებაზე წვდომა?

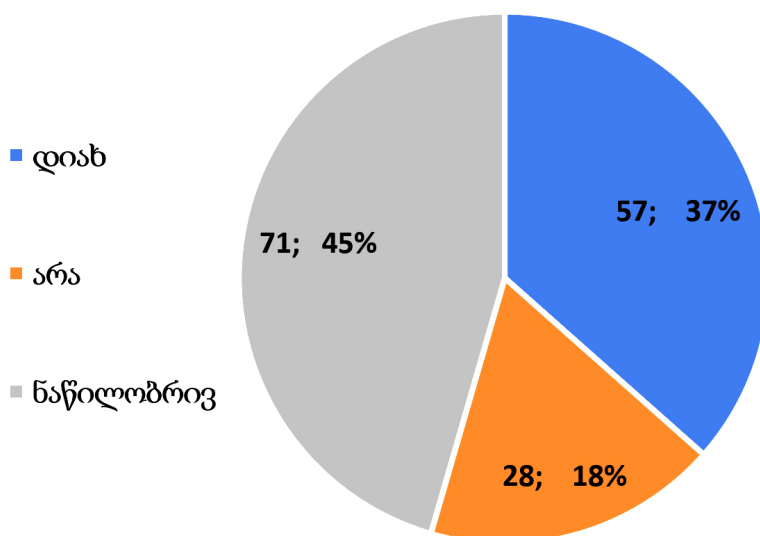


იმ რესპონდენტებმა, რომლებმაც ხარისხიანი საშუალო განათლების დაბალი ხელმისაწვდომობის ან არახელმისაწვდომობის შესახებ მიუთითეს, დაასახელეს კონკრეტული მიზეზები, სადაც ცალსახად გამოიკვეთა ორი: სწავლების დაბალი ხარისხი (შემთხვევათა 62.7%) და პროფესიონალი პედაგოგების არასაკმარისობა (შემთხვევათა 40%). ასევე, შედარებით გამოიკვეთა: გაუმართავი სასკოლო ინფრასტრუქტურა (ამორტიზებული, სარემონტო შენობა, გაუმართავი საკანალიზაციო სისტემა, წყლის არარსებობა და ა.შ.) – (შემთხვევათა 32.7%) და სკოლაში შესაბამისი ტექნიკური აღჭურვილობის არარსებობა (კომპიუტერები, ინტერნეტი, სპეციალიზებული საგნობრივი კაბინეტები (ფიზიკა, ქიმია, ბიოლოგია და ა.შ.) - (შემთხვევათა 29.1%).

უმალეს განათლებასთან მიმართებაში სიტუაცია დაახლოებით საშუალო განათლების მაჩვენებლების მსგავსია - მესამედზე ოდნავ მეტს (რესპონდენტებს, მათი ოჯახის წევრებს, ნაცნობებს) (37%) მიუწვდება ხელი უმაღლესი განათლების მიღებაზე სრულად. 28 რესპონდენტი აღნიშნავს უმაღლესი განათლების არახელმისაწვდომობას<sup>2</sup>.

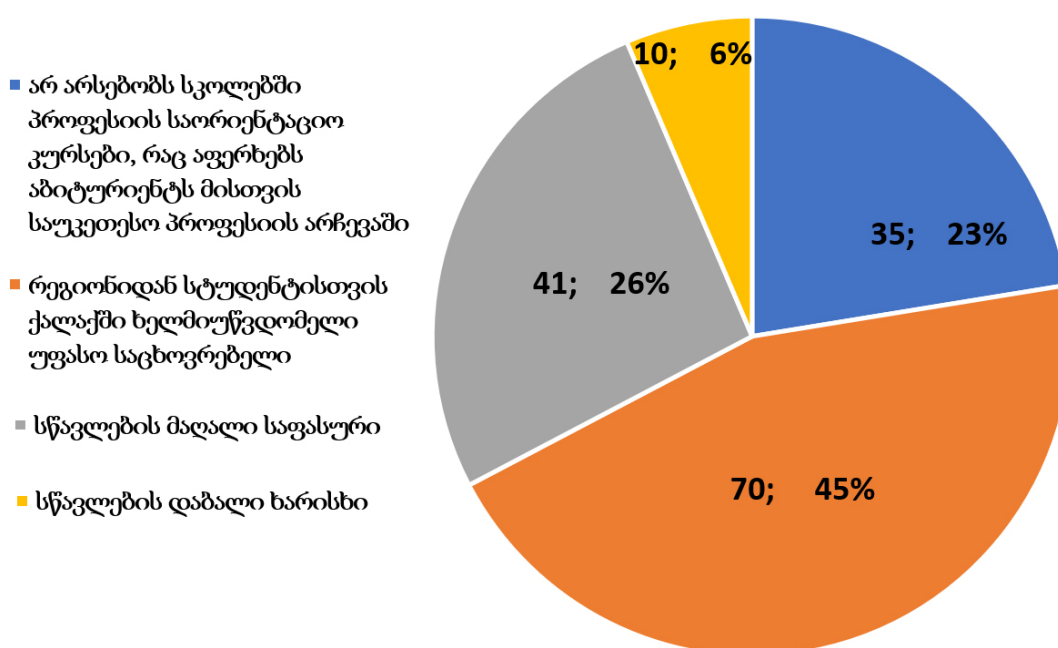
2 ამ 28 ადამიანიდან 13 დევნილია, 15 - ადგილობრივი; 11 მამაკაცია, 17 - ქალი; 18-30 წლის არის 10 რესპონდენტი; 31-45 წლის - 10 რესპონდენტი; 46-65 წლის - 6 რესპონდენტი. 65+ წლის - 2 რესპონდენტი.

ხელმისაწვდომია თუ არა თქვენთვის, ოჯახის წევრისთვის  
ან თქვენი ნაცნობებისთვის უმაღლესი განათლება?



უმაღლესი განათლების მიღების ბარიერებს შორის წამყვანია რეგიონიდან სტუდენტისთვის ქალაქში ხელმიწვდომელი უფასო საცხოვრებელი (45%). აღსანიშნავია, რომ გამოკითხულთათვის სწავლების დაბალი ხარისხი ნაკლებად მნიშვნელოვანია (მხოლოდ 10.6% მიუთითებს, როგორც ბარიერს), რაც, ერთი მხრივ, კავშირშია კულტურული სტერეოტიპებით განპირობებულ, პრიორიტეტების არასწორ განსაზღვრასთან. ეს კი თავისთავად აჩენს გულგრილ დამოკიდებულებას პროფესიონალიზმის და საზოგადოებრივი პასუხისმგებლობის მიმართ, რაც საზოგადოებას უბრუნდება გაზრდილი საფრთხის სახით, სხვადასხვა სფეროში. ქრილების მიხედვით დაფიქსირდა მსგავსი ტენდენციები.

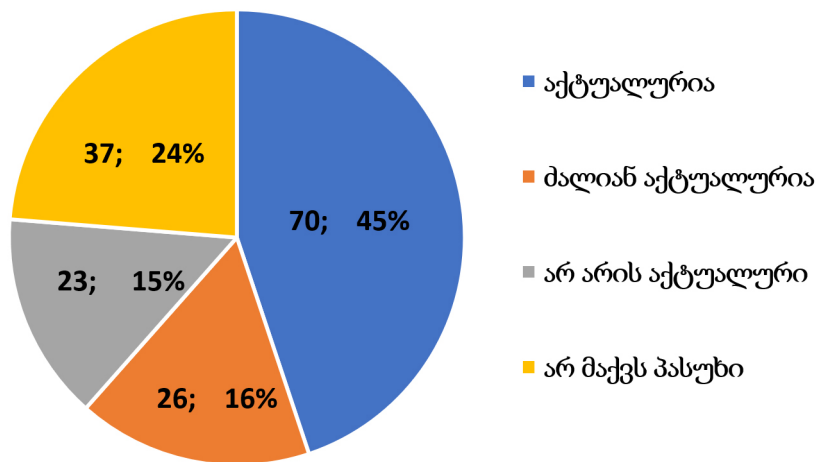
რას მიიჩნევთ პრობლემად უმაღლესი განათლების მისაღებად?



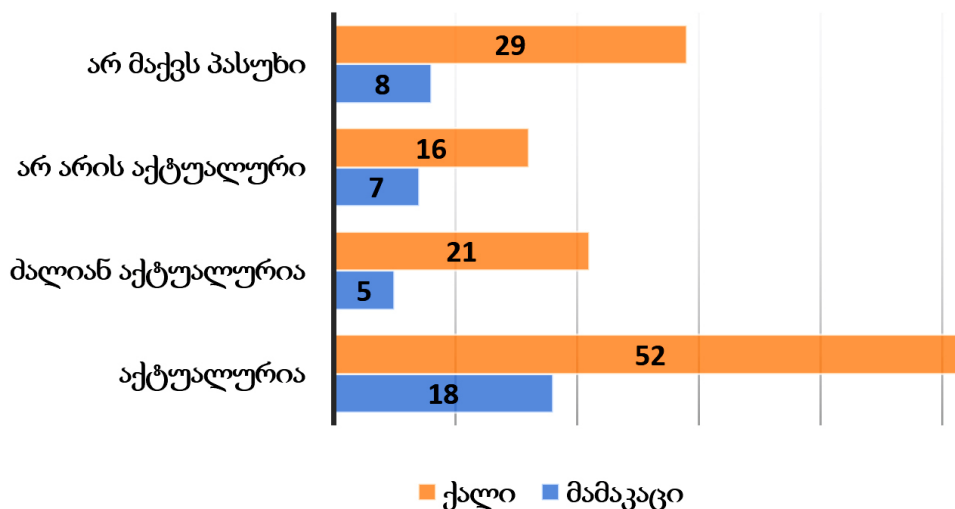
## თავი 4. პირადი უსაფრთხოება

იმ რესპონდენტების ხვედრითი წილი, ვინც თვლის, რომ მათთვის ან მათ თემში ძალადობის თემა აქტუალური ან ძალიან აქტუალურია, მაღალია (61%). მეოთხედზე ოდნავ ნაკლები რესპონდენტი თვლის, რომ ძალადობის საკითხი საერთოდ არაა აქტუალური (23%). გენდერულ ჭრილში პროპორციულად თუ განვიხილავთ, ტენდენციები ძირითადი შედეგების მსგავსია, თუმცა საგულისხმოა, რომ შედარებით მაღალია იმ ქალების ხვედრითი წილი, ვინც მიუთითებს: „არ მაქვს პასუხი“. მსგავსი დამოკიდებულება ერთგვარად „უხილავს“ ხდის ოჯახში და ქალთა მიმართ ძალადობის შემთხვევებს და რისკებს ქმნის პირადი და საზოგადოებრივი უსაფრთხოების თვალსაზრისით.

რამდენად აქტუალურია ოჯახში ძალადობის პრობლემა თქვენთვის ან თქვენს თემში?



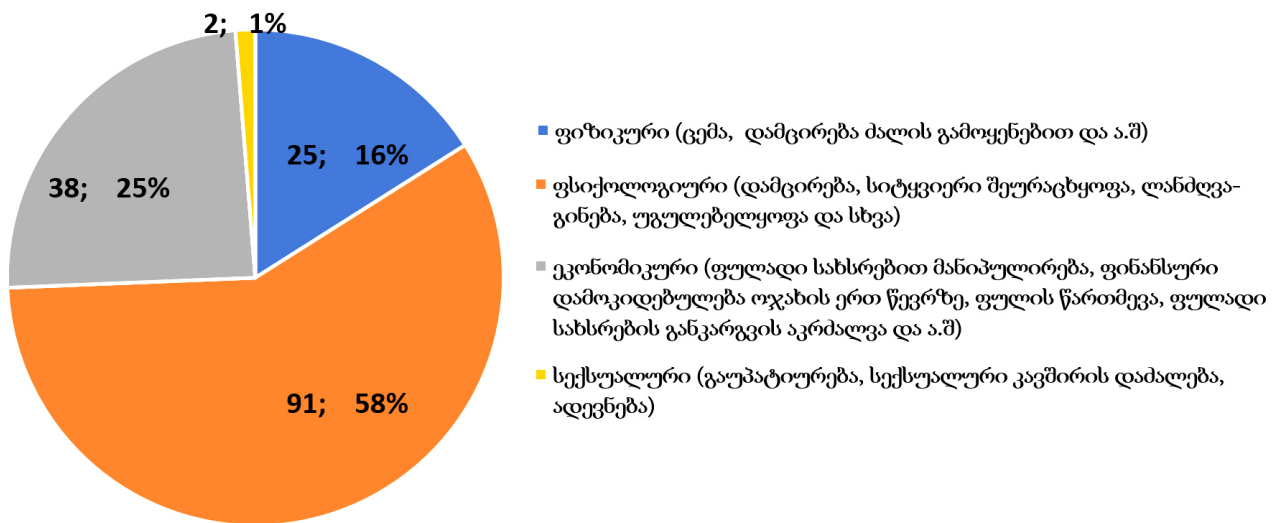
რამდენად აქტუალურია ოჯახში ძალადობის პრობლემა თქვენთვის ან თქვენს თემში? (სქესის მიხედვით)



შენიშვნა: დიაგრამაში მოცემულია რაოდენობები

რაც შეეხება ძალადობის ფორმებს, ყველაზე გავრცელებულია ფსიქოლოგიური ძალადობა (58%). ეკონომიკური ძალადობა (25%) რიგით მეორეა. სექსუალური ძალადობის შესახებ მიუთითა სულ ორმა რესპონდენტმა (ორივე დევნილია: ქალი, 13-45 წლის, უმუშევარი. მამაკაცი, 18-30 წლის, უმუშევარი). სხვადასხვა ჭრილში დაფიქსირდა მსგავსი ტენდენციები. გენდერულ ჭრილში გამოვლინდა მცირე განსხვავება - ფსიქოლოგიური და ეკონომიკური ძალადობის სახეებს თითქმის თანაბარი მაჩვენებლები აქვს მამაკაცებთან (რაც გასაკვირი არ უნდა იყოს, ვინაიდან ქალთა მიმართ ძალადობას კომპლექსური სახე აქვს და ქალთა ეკონომიკური გაძლიერება არის სწორედ ძალადობრივი გარემოდან თავის დაღწევის ერთ-ერთი მნიშვნელოვანი გამოსავალი).

**ქალთა მიმართ ძალადობის რომელი ფორმაა ყველაზე გავრცელებული თქვენს თემში?**

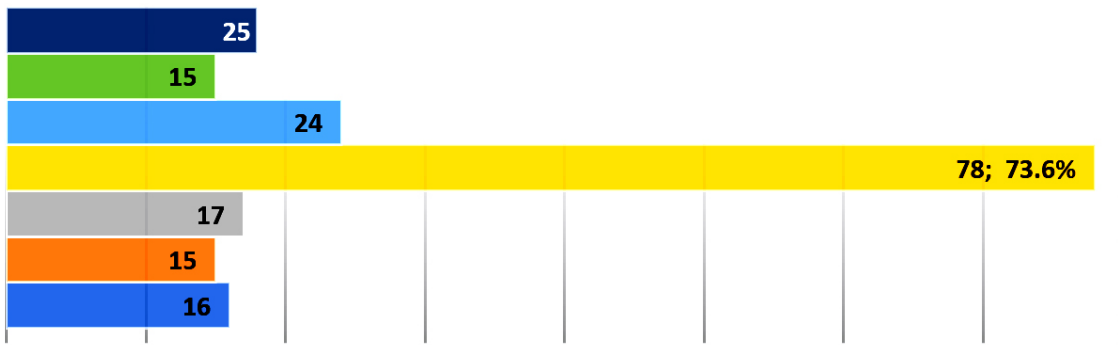


თვისებრივი კვლევის მონაწილეები მიიჩნევენ, რომ დღევანდელ დღეს ნაკლებადაა აქტუალური შემდეგი საკითხები: ქალთა მიმართ ძალადობა, ფსიქიკური ჯანმრთელობა, ნივთიერებაზე დამოკიდებულება, განათლება, ჯანდაცვა, უკონტროლო მშენებლობის საკითხი, ქალაქის/სოფლის დანაგვიანების, საყოფაცხოვრებო ნარჩენების და ნაგავსაყრელის პრობლემა -

*„საზოგადოებრივი უსაფრთხოების თვალსაზრისით სიტუაციის ნორმალიზებისათვის ადამიანები უნდა გავააქტიუროთ, ახალგაზრდები, სოფლად მცხოვრები მოსახლეობა უნდა გავააქტიუროთ და უნდა მივანოდოთ მეტი საჭირო ინფორმაცია, მეტი ცოდნა და უნარი, რომ გამოვიდნენ და ჩაერთონ, თქვან, ხმა აიმაღლონ... საზოგადოების ყველა წევრი მივაჩვიოთ, რომ საკუთარ პრობლემას გაუწიოს ადვოკატირება, იყოს მეტად აქტიური, ვიდრე არის და ასეთი ადამიანი შემდგომ არ არის ადვილად სამართავი“ (მუნიციპალიტეტის სათემო ცენტრის წარმომადგენელი).*

სერვისების შესახებ ინფორმირებულობის დონე: ძალადობის მსხვერპლთა მხარდაჭერის სერვისების შესახებ ინფორმირებულია 34.6%, ნაწილობრივ ინფორმირებულია 33.3%, ხოლო ინფორმაციას არ ფლობს 32.1%. გენდერულ ჭრილში გამოვლინდა, რომ პროპორციულად მამაკაცების შედარებით ნაკლები რაოდენობაა ინფორმირებული.

იმ რესპონდენტებმა, ვისაც სრული ან ნაწილობრივი ინფორმაცია ჰქონდათ ძალადობის მსხვერპლთა მხარდაჭერის სერვისების შესახებ, დაასახელეს კონკრეტული სერვისები, რომელთა შორის ცალსახად გამოკვეთილია ინფორმირებულობა ცხელი ხაზის შესახებ (შემთხვევათა 73.6%).



- ძალადობის საკითხებზე მომუშავე არასამთავრობო ორგანიზაციები
- მუნიციპალური სერვისები
- არასამთავრობო ორგანიზაციები და მათი სერვისები
- ცხელი ხაზი
- სახელმწიფო იურიდიული სამსახურები
- სახელმწიფო და არასამთავრობო ორგანიზაციების ბაზაზე არსებული თავშესაფრები
- სამთავრობო და არასამთავრობო დონეზე არსებული კრიზისული ცენტრები

*შენიშვნა: მოცემული განაწილებები აღნიშნავს პასუხების და არა რესპონდენტების რაოდენობას (თითოეულს შეეძლო დაესახელებინა რამდენიმე სერვისი). პროცენტული მაჩვენებელი მითითებულია მხოლოდ ცალსახად გამოკვეთილ სერვისზე.*

კვლევამ აჩვენა, რომ ძალადობის მსხვერპლთა ან პოტენციურ მსხვერპლთა დახმარების სერვისების შესახებ ინფორმაციის მიღების ორი ძირითადი წყაროა:

- სოციალური ქსელი (შემთხვევათა 60.9%)
- ტელევიზია, რადიო (შემთხვევათა 26.9%)

გენდერულ ჭრილში გამოვლინდა, რომ მამაკაცებისთვის აღნიშნული ორი წყარო თანაბრად გამოიყენება ინფორმაციის მისაღებად. არასამთავრობო ორგანიზაციებთან შეხვედრა დასახელდა მხოლოდ 11 შემთხვევაში.

ძალადობის მსხვერპლთა ან პოტენციურ მსხვერპლთა დახმარების სერვისების ხელმისაწვდომობა პრობლემურია; რესპონდენტების მხოლოდ 30.1%-ის აზრით, სავსებით ხელმისაწვდომია მათი ქალაქის, მუნიციპალიტეტის, სოფლის მოსახლეობისათვის. უმეტესობა (61.6%) მიუთითებს, რომ არასაკმარისად ხელმისაწვდომია. 13-მა რესპონდენტმა (8.3%) მიუთითა სერვისების სრულად არახელმისაწვდომობის შესახებ (რომელთაგან 11 ქალია, 4 დევნილი, 5 – 18-30 წლის; 6 – 45-65 წლის). სხვადასხვა ჭრილში გამოვლინდა მსგავსი ტენდენციები.

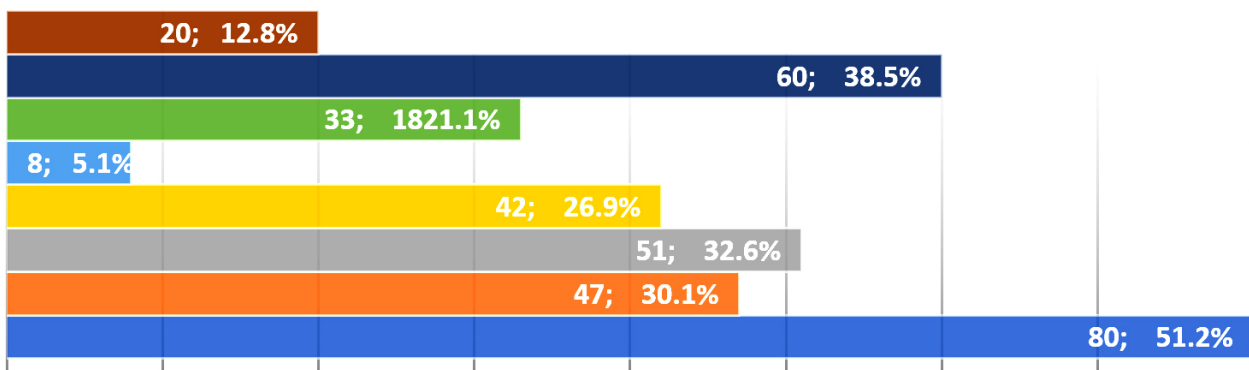
მხოლოდ 25 რესპონდენტს (16.1%) მიაჩნია, რომ ძალადობის მსხვერპლთა არსებული სახელმწიფო სერვისები საკმარისია. საპირისპირო აზრისაა უმრავლესობა, 75 რესპონდენტი (48.1%), ხოლო რესპონდენტების მესამედზე ოდნავ მეტი (35.8%) თვლის, რომ საკმარისია მხოლოდ ნაწილობრივ (56 რესპონდენტი), რაც მიუთითებს სერვისების გაძლიერებისა და გამრავალფეროვნების საჭიროების შესახებ.



## თავი 5: საფრთხეების გავლენა ადამიანზე

კვლევის მონაცემების მიხედვით, საფრთხის განცდას რამდენიმე ურთიერთდაკავშირებული ფაქტორი ქმნის: რესპონდენტებს ყველაზე მეტად რისკის შემცველად მიაჩნიათ გაზრდილი სტრესი და დაძაბულობა (შემთხვევათა 51.2%) და მისი თანმდევი მიგრაციის და გაყოფილი ოჯახების რიცხვის ზრდა (შემთხვევათა 38.5%), უიმედობა, მომავლის შიში (32.6%). სხვადასხვა ქრილში გამოვლინდა მსგავსი ტენდენციები, თუმცა გენდერულ ქრილში დაფიქსირდა მცირედი განსხვავება: ქალები მამაკაცებთან შედარებით მეტად მიუთითებენ ფსიქოლოგიური პრობლემების ზრდაზე (ქალები - შემთხვევათა 30.5%, მამაკაცები - შემთხვევათა 15.7%), რაც სავსებით ლოგიკურია, გენდერული ნიშნით ძალადობის გაძლიერებულ ფონს თუ გავითვალისწინებთ.

ადამიანური უსაფრთხოების გაზრდილი რისკების გავლენა მოსახლეობაზე



- მაღალია დაუცველობის შეგრძნება
- იზრდება მიგრაცია და გაყოფილი ოჯახების რიცხვი
- განზრდილია ოჯახური კონფლიქტების, ქალზე ძალადობის შემთხვევები
- იზრდება საზოგადოების დეპოლარიზაცია და კონფლიქტები
- იზრდება ფსიქოლოგიური პრობლემა
- გამოკვეთილია უიმედობა, მომავლის შიში
- თავს იჩენს ჯანმრთელობასთან დაკავშირებული პრობლემები
- გაზრდილია სტრესი, დაძაბულობა

*შენიშვნა: მოცემული განაწილებები აღნიშნავს პასუხების და არა რესპონდენტების რაოდენობას (თითოეულს შეეძლო დაესახელებინა 2 ფაქტორი)*

პირადი თუ საზოგადოებრივი პრობლემების გადასაჭრელად სახელისუფლებო სტრუქტურებისადმი მიმართვიანობა შედარებით დაბალია, რაც ნაწილობრივ უნდობლობით და ნიჰილიზმითაა გამოწვეული: ადგილობრივი ხელისუფლებისთვის მიუმართავს 26.9%-ს (42 რესპონდენტი), ცენტრალური ხელისუფლებისთვის - მხოლოდ 5 რესპონდენტს (3.2%). უმრავლესობას არ მიუმართავს არცერთი სახელისუფლებო სტრუქტურისთვის (69.8%), მათ შორის 19.2%-ს არ მიუმართავს, რადგან არ სჯერა შესაბამისი რეაგირების. მნიშვნელოვანი განსხვავებები არ გამოვლენილა სხვადასხვა ქრილის მიხედვით, თუმცა 5-მა დევნილმა მიმართა ცენტრალურ ხელისუფლებას, მაშინ როდესაც ადგილობრივთაგან არც ერთს მიუმართავს.

თვისებრივი კვლევის მონაწილეებმა დაასახელეს, თუ რა უნდა გაკეთდეს არსებული პრობლემების გადასაჭრელად, სიტუაციის გამოსწორების (უსაფრთხო გარემოს შექმნის) მიზნით:

- ნარკოტიკულ საშუალებებზე კონტროლის გაძლიერება;
- ცნობიერების ამაღლების კამპანიების უზრუნველყოფა;
- სოციალური დახმარებების გაუქმება/გარდაქმნა - რესპონდენტების ნაწილის აზრით, აზარმაცებს ადამიანს დახმარების იმედად ყოფნა;
- ფსიქოლოგის სერვისების გაფართოება და გაძლიერება.

კითხვაზე, პირადად როგორ შეუძლიათ პრობლემის გადაჭრაში წვლილის შეტანა /პრობლემის გადაჭრაზე გავლენის მოხდენა, გამოვლინდა, რომ მუნიციპალიტეტის წარმომადგენლები საკუთარ როლს ხედავენ ცნობიერების გაზრდაში და არსებული სერვისების საჭიროების განმარტებაში მოსახლეობისთვის. თუმცა არ უარყოფენ გამონწვევებსაც -

*„ძალიან გვიჭირს ადამიანების სახლიდან გარეთ გამოყვანა, ძალიან გვიჭირს ახალგაზრდებთან კომუნიკაციის დამყარება, აქ შეიძლება იყოს ორმხრივი პრობლემა: თითქოს ის საკითხები, რაც მათ აინტერესებთ, ჩვენ მიერ არ არის სწორად შეთავაზებული ან დამუშავებული, მაგრამ როცა ყველა აქტივობაში ყველა მიმართულებით ერთი და იგივე პრობლემა ფიქსირდება, ვფიქრობ, ეს პრობლემა არის ორმხრივი: ერთი მხრივ, საზოგადოება არის ძალიან პასიური, მეორე მხრივ, შეიძლება ვერ გვექონდეს ჩვენ ისეთი მაღალი ხარისხის პროგრამები და პროექტები, რითაც მათ დავაინტერესებთ“ (მუნიციპალიტეტის სათემო ცენტრი).*

პედაგოგები, ძირითადად, მიუთითებენ ცნობიერების ამაღლებაზე მოსწავლეებს შორის, ასევე დაფიქსირდა პეტიციების შედგენაში მონაწილეობა, სისხლის დონაცია და სხვ.

რამდენად ასახავს ცენტრალური თუ ადგილობრივი ხელისუფლების პროგრამები მოწყვლადი მოსახლეობის სპეციფიკურ საჭიროებას.

თვითმმართველობის წარმომადგენლები მიუთითებენ, რომ პროგრამები მეტ-ნაკლებად ასახავს მოსახლეობის საჭიროებებს, თუმცა თავადვე აღიარებენ გამონწვევებს - არსებული პროგრამების არასაკმარისობას, ამას გარდა, ზოგიერთი მოწყვლადი კატეგორია პროგრამის მიღმა რჩება, მაგ., ხანდაზმულები, რომელთა საჭიროებაც არაა შესწავლილი. თუმცა, კვლევების და შეფასების ჩატარებას სჭირდება ადამიანური და ფინანსური რესურსი, რის ნაკლებობასაც განიცდის ამჟამად მუნიციპალიტეტი -

*„შესწავლა უნდა მოხდეს ადგილობრივი საჭიროებების. ვფიქრობ, პროგრამებს არგუმენტირებული კვლევები ედოს საფუძვლად. არასამთავრობო სექტორი მუშაობს ამ მიმართულებით, მაგრამ ეს არ არის საკმარისი... მუნიციპალიტეტებში არის ძალიან მწირი რესურსი როგორც ფინანსური თვალსაზრისით, შესაბამისი კადრებითაც. ადამიანური რესურსიც არ გააჩნიათ და არც გამოცდილება აქვთ“ (მუნიციპალიტეტის სათემო ცენტრი).*

*„ჩვენ გვაქვს საშუალება, სოფლის პროგრამის მიხედვით ავირჩიოთ პრობლემა, თუ რა უნდა გაკეთდეს სოფელში. არის გარკვეული უთანხმოებები, თუმცა რაღაცები მაინც კეთდება და ამის დაუნახაობა არ შეიძლება“ (ნ. ხ., ქალი, ფოკუს-ჯგუფი).*

თვისებრივი კვლევის სხვა მონაწილეები მიუთითებენ, რომ არსებული პროგრამები საჭიროა და უნდა გაგრძელდეს, მაგრამ აუცილებელია პროგრამების დაფუძნებამდე საჭიროებათა კვლევის ჩატარება, პროგრამების ბენეფიციარების ინტერესებსა და საჭიროებებზე უკეთ მორგების მიზნით (თუმცა, ზოგიერთი მონაწილის მიერ გამოითქვა უნდობლობა ამგვარი კვლევების მიმართ), ასევე მოსახლეობის მეტი ჩართულობის უზრუნველყოფა მუნიციპალიტეტის მხრიდან. საჭიროებათა შეფასებაში მონაწილეობა მიუღია თვისებრივი კვლევაში ჩართული რესპონდენტების შედარებით მცირე ნაწილს.

*„სოფლის საკრებულოს ფეისბუქგვერდი უნდა იყოს გააქტიურებული, ახლა მანინც არაა ეს პრობლემა და იქ უნდა განიხილებოდეს ბევრი რამ. ყოველგვარი სიახლე უნდა იდებოდეს და ვიყოთ საქმის კურსში, გვეხება, თუ არ გვეხება; ფაქტობრივად, სოფელში წელიწადში ერთხელ ხდება სოფლის მოსახლეობის შეკრება, თუმცა ისიც ვიცით, რომ სოფლის პროექტის არჩევისას მითითება ხდება მუნიციპალიტეტის ხელმძღვანელობის მხრიდან. ეს კი არ არის არც ჩართულობა და არც ინფორმირება“ (მონყვლადი ქალები, ხონი, ფოკუს-ჯგუფი).*

*„ცენტრალური თუ ადგილობრივი ხელისუფლების პროგრამები მონყვლადი მოსახლეობის სპეციფიკურ საჭიროებას ნაწილობრივ ასახავს. ხდება მოსახლეობის ფიზიკური თუ საზოგადოებრივი უსაფრთხოების შესაძლო რისკების შესწავლა? პირადად მე ან ჩემს ახლობლებს არ მიგვიღია მონაწილეობა საჭიროებათა შეფასებაში, არ ვენდობით ასეთ კვლევებს“ (ლიდერი ქალები, ხონი).*

მიუმართავთ თუ არა სახელისუფლებო სტრუქტურებისთვის პირადი თუ საზოგადოებრივი პრობლემის გადასაჭრელად. როგორი რეაგირება გამოხატეს აღნიშნულ პრობლემებთან მიმართებაში:

თვისებრივი კვლევის მონაწილეების უმეტესობას არ მიუმართავს სახელისუფლებო სტრუქტურებისთვის პირადი თუ საზოგადოებრივი პრობლემის გადასაჭრელად, ხოლო ვინც მიმართა, ძირითადად, მათი გამოცდილება მოიცავდა შემდეგ სფეროებს: კომუნალური საკითხები, ინფრასტრუქტურა, ჯანმრთელობის საკითხები (რაც მოგვარდა და მოქალაქეს ოპერაცია დაუფინანსდა). ზოგ შემთხვევაში პრობლემას აგვარებენ, თუმცა, როგორც კვლევის მონაწილეები აღნიშნავენ, ხშირად ამა თუ იმ საკითხზე რეაგირება არარეალურადაა დროში გახანგრძლივებული, ან შედარებით სწრაფად გვარდება არასამთავრობო ორგანიზაციის ჩართულობის შედეგად (აღნიშნული გარემოება კი აღრმავებს ნიჰილიზმს და უნდობლობას ადგილობრივი სახელმწიფო სტრუქტურების მიმართ) -

*„წლების წინ გზასთან, წყალთან, ჩემს სოფელთან და გაზთან დაკავშირებით მიმმართავს შესაბამისი ორგანოებისთვის, მაგრამ მათ გადაჭრას წლები დასჭირდა“ (ლიდერი ქალები, ხონი, ფოკუს-ჯგუფი).*

*„მე თვითონ რამდენიმე თვის წინ მივმართე მუნიციპალიტეტის სოციალურ სამსახურს, როცა მეათე კლასმა განახორციელა სოციალური პროექტი. მათ ვთხოვეთ გამოენახათ ხელმოკლე ოჯახი და ეს საკითხი მალე მოგვიგვარეს. მოგვანოდეს ინფორმაცია და თანამშრომლობა შედგა. მადლობა ფონდ „სოხუმს“ ჩვენი პრობლემებით დაინტერესებისა და მოსმენისათვის“ (ლიდერი ქალები, ხონი, ფოკუს-ჯგუფი).*

*„ანარქიაა ქონების დამტკიცების სფეროში, არ გვარდება, უნდა ირბინო წინ და უკან. ყველგან რიგი და პროცედურათა სიძვირეა; ადგილზე არ ფუნქციონირებს საფეხბურთო მოედანიც კი. ამ საკითხზე მიმდინარეობს, მაგრამ ჯერ არაფერი გამოიშინა... პარკის მონესრიგებაც გვინდოდა, მაგრამ მხოლოდ საკუთარი ძალებით მოვახერხეთ რაღაც... ურნები დაიდგა, მაგრამ დაიმტვრა ავარიის თუ ძლიერი ქარის შედეგად... გვიქრება სურვილი, მივმართოთ ადგილობრივ ხელისუფლებას და ყველაფერს, რისი მოგვარებაც საუთარი ძალებით შეგვიძლია, ვაგვარებთ“ (მონყვლადი ქალები, ხონი, ფოკუს-ჯგუფი).*

## დასკვნები და რეკომენდაციები

საზოგადოებრივი უსაფრთხოებისთვის გზების, სატრანსპორტო სისტემის და ინფრასტრუქტურის მონესრიგება, ეკოლოგიური მდგომარეობის გაუმჯობესება. გზების და ინფრასტრუქტურული პროექტების დროულად დასრულება (კვლევამ გამოავლინა როგორც მნიშვნელოვანი გამოწვევა), აუცილებელია საზოგადოებრივი ტრანსპორტის რაოდენობისა და, შესაბამისად, სიხშირის გაზრდა. ზემოაღნიშნული მნიშვნელოვანია გენდერულ ქრილშიც, ვინაიდან ქალები მეტად არიან შეზღუდული მობილობის მხრივ და მათი გადაადგილება მეტწილად დამოკიდებულია საზოგადოებრივ ტრანსპორტზე;

იმ ფაქტიდან გამომდინარე, რომ ქვეყანასა და მსოფლიოში მიმდინარე სიახლეების და პოლიტიკური პროცესების შესახებ გამოკითხულთა უმეტესობა ინფორმაციას ინტერნეტის საშუალებით იღებს, საჭიროა მოსახლეობის მეტი ინფორმირებისათვის სოციალური ქსელების უფრო აქტიურად გამოყენება საინფორმაციო კამპანიების ჩასატარებლად და ცნობიერების ამაღლების მიზნით - საზოგადოებრივ-პოლიტიკურ სფეროში არსებულ სიახლეებთან დაკავშირებით;

ბავშვის მოვლის სერვისების (მათ შორის, ბავშვის მოვლის/ზრუნვის გახანგრძლივებული სერვისები სკოლებსა და ბაღებში, დღის და საღამოს ცენტრები დასაქმებული დედებისთვის) განვითარება, რომელსაც კვლევის შედეგების მიხედვით, გამოკითხულთა თითქმის მეოთხედი, ძირითადად, ქალები მიიჩნევენ აქტუალურ და პრიორიტეტულ გამოწვევად მათ თემში<sup>3</sup>, რომელიც აუცილებელია ქალთა ეკონომიკური გაძლიერების ხელშეწყობისა და, შესაბამისად, მათი ფიზიკური და მენტალური/ფსიქიკური უსაფრთხოებისთვის (ძალადობრივ გარემოში დაბრუნების/დარჩენის შემთხვევების მინიმიზირებისა და პრევენციისთვის);

ჯანდაცვის სერვისების გაძლიერება მუნიციპალიტეტში, განსაკუთრებით ჩვილთა და მოზარდთა გეგმიური ვაქცინაციის (არასაკმარისი ვაქცინების, ვაქცინაციის კაბინეტის არარეგულარული ფუნქციონირების) პრობლემის გადაჭრა;

<sup>3</sup> (მოცემული ჯგუფიდან - 1 რესპონდენტი მამაკაცია)

**კრიმინალის ზრდა და ნივთიერებაზე დამოკიდებულება (ალკოჰოლიზმი, ნარკომანია) -** ორი ყველაზე მნიშვნელოვანი პრობლემა კვლევის შედეგების მიხედვით. აღნიშნული პრობლემის გადასაჭრელად საჭიროა არა მხოლოდ შესაბამისი სტრუქტურების მეტად გააქტიურება, არამედ ღიად საუბარი საზოგადოებაში, რაც, თავის მხრივ, მოითხოვს ცნობიერების ამაღლების აქტიური კამპანიის ჩატარებას, მათ შორის, მოზარდებთან მუშაობით;

**ინსტიტუციებში მცხოვრები ბავშვების საზოგადოებაში რეინტეგრაციის ხელშეწყობისთვის -** სწავლის/დასაქმების და დახმარების პროგრამების შემუშავება/დანერგვა/ამოქმედება, რათა სრულწლოვნების და დამოუკიდებელი ცხოვრების დაწყების შემდგომ არ აღმოჩნდნენ ქუჩაში/ძალადობრივ გარემოში, ან თავად არ ტრანსფორმირდნენ მოძალადეებად;

**მიუსაფარი ცხოველების პრობლემის (რომლებიც ადამიანის ჯანმრთელობას და სიცოცხლეს უქმნიან საფრთხეს) გადაჭრისთვის -** საჭიროა მათი თავშესაფრებში ან მზრუნველ ოჯახებში განთავსება (არსებობის შემთხვევაში). ცხოველთა თავშესაფრების მოწყობა/განვითარება, მიუსაფარ ცხოველთა დროული ვაქცინირება და მათი ვაქცინაციის პროგრამის განვითარება. ანტირაბიული ვაქცინაციის პროგრამის განვითარება, ხელმისაწვდომობა და მოსახლეობის მეტად ინფორმირება ჯანმრთელობის შესაძლო ზიანის შესახებ, ანტირაბიული ვაქცინის უგულვებელყოფის შემთხვევაში;

**მუნიციპალური პროგრამების/ქვეპროგრამების გაძლიერება და ბენეფიციარების საჭიროებებზე მორგება -** რაოდენობრივი და თვისებრივი კვლევები გამოკვეთს ბენეფიციარების ინტერესების მეტად გათვალისწინების აუცილებლობას. ასევე, გასათვალისწინებელია, რომ კვლევის მიხედვით, უმრავლესობა (მათ შორის, თვითმმართველობის წარმომადგენლებიც) მიუთითებს არსებული პროგრამების/ქვეპროგრამების არასაკმარისობასა და განვითარების/დახვეწის აუცილებლობაზე. მოსახლეობა ზოგჯერ ვერ იღებს კუთვნილ სერვისებს/ვერ მონაწილეობს პროგრამაში, რადგან არ არის ინფორმირებული, რომ შეუძლია გახდეს რომელიმე არსებული სერვისის ბენეფიციარი. ზემოაღნიშნული პრობლემების გადაჭრა შესაძლებელია როგორც მოსახლეობასთან პირისპირ კომუნიკაციით - საჯარო შეხვედრებით, მოსახლეობაში გასვლით ან მუნიციპალიტეტში მოქალაქეების ვიზიტის გზით; ასევე მოიცავს საჭიროებათა კვლევის, მონიტორინგის და შეფასების განხორციელებას;

**ახალი მშენებლობების საკითხის მონესრიგება -** ავარიული ბინები, სამშენებლო სტანდარტების და შრომის უფლებების დარღვევა, ის საკითხებია, რომლებიც მწვავედ დგას მოსახლეობის/თემის წინაშე. საჭიროა კანონის გამკაცრება/დახვეწა და სამშენებლო სტანდარტების და შრომის უფლებების მკაცრად დაცვა და მონიტორინგი;

**ხარისხიანი საშუალო განათლების უზრუნველყოფა -** რომლის მისაღწევად აუცილებელია პედაგოგთა გადამზადება, მათი რაოდენობის გაზრდა, სკოლის შესაბამისი ტექნიკური აღჭურვილობებით უზრუნველყოფა (კომპიუტერი, ინტერნეტი, შესაბამისი ლაბორატორიები/კაბინეტები მაგ., საბუნებისმეტყველო დისციპლინებში), სკოლის ინფრასტრუქტურის გაუმჯობესება, სანიტარულ-ჰიგიენური მდგომარეობის გაუმჯობესება;

**ხარისხიანი უმაღლესი განათლების უზრუნველყოფა -** მიუხედავად იმისა, რომ კვლევის მიხედვით, შედარებით ხარისხიან უმაღლეს განათლებაზე მეტად მიუწვდება ხელი მოსახლეობას, თავს იჩენს მთელი რიგი გამონწვევები, რომელთა გადასაჭრელად, უპირველეს

ყოველისა, აუცილებელია სწავლის ფინანსური ხელმისაწვდომობის გაზრდა, მაგ., ნარჩინებული მოსწავლეებისთვის/სტუდენტებისთვის საფასურის თანადაფინანსება (ყველაზე გამორჩეულებისთვის - შესაძლოა, სრულად დაფინანსება) მუნიციპალიტეტის მიერ, მაგ., ვაუჩერული სისტემის გამოყენებით. ამას გარდა, მნიშვნელოვანია პროფესიის საორიენტაციო კურსების ჩამოყალიბება/განვითარება სკოლებში, სწავლების დამამთავრებელ საფეხურზე. ხონის მუნიციპალიტეტში წამყვანი პრობლემაა რეგიონიდან სტუდენტისთვის ქალაქში ხელმიუწვდომელი უფასო საცხოვრებელი, რაც ასევე უკავშირდება დაბალ ეკონომიკურ შესაძლებლობას და შესაძლებელია მოგვარდეს ისევე, როგორც სწავლის გადასახადზე ფინანსური ხელმისაწვდომობის გაზრდის საკითხი - სრულად ან თანადაფინანსებით, ვაუჩერული სისტემით, ნარჩინებული სტუდენტებისთვის/მოსწავლეებისთვის;

**ძალადობრივი გარემოს შესამცირებლად და ძალადობის პრევენციისთვის მნიშვნელოვანია სკოლებში ბულინგის დონის შემცირება** - საჭიროა ცნობიერების ამაღლება, თანამშრომლობა როგორც სკოლის წარმომადგენლებთან (ადმინისტრაცია, მანდატური, პედაგოგები, ექიმი, ფსიქოლოგი), ასევე მოსწავლეებთან კომუნიკაცია. სკოლაში ექიმების და ფსიქოლოგების შტატის დანერგვა/გაძლიერება. ცნობიერების ამაღლების და მოსწავლეებთან სწორი კომუნიკაციის დამყარების მიზნით, არასამთავრობო სექტორთან თანამშრომლობა;

**ძალადობის მსხვერპლთა მხარდაჭერის სერვისების გაზრდა/გაძლიერება** - იმ ფაქტიდან გამომდინარე, რომ კვლევის შედეგების მიხედვით, მამაკაცებისთვის ნაკლებად აქტუალურია ქალთა მიმართ და ოჯახში ძალადობის საკითხი, ძალადობის ძირითად ფორმებს კი ფსიქოლოგიური და ეკონომიკური ძალადობა წარმოადგენს (რომლის პირდაპირი ობიექტი უმეტეს შემთხვევაში ქალია), საჭიროა ძალადობის მსხვერპლთა მხარდაჭერის მუნიციპალური სერვისების და მათი ხელმისაწვდომობის გაძლიერება/გაზრდა<sup>4</sup>, მათ შორის, არასამთავრობო სექტორთან კოორდინირებული მუშაობის გზით. ზემოაღნიშნული მოიცავს: მოსახლეობასთან პირისპირ შეხვედრებს, სხვადასხვა სახის საინფორმაციო კამპანიის წარმოებას (უმეტესობა ნაწილობრივ ინფორმირებულია ძალადობის მსხვერპლთა მხარდაჭერის სერვისების შესახებ, ხოლო ნაწილი - სრულიად არაინფორმირებული), კვლევაში გამოვლენილი ორი ძირითადი ინფორმირების წყაროს მეშვეობით - ინტერნეტი/სოციალური ქსელები; ტელევიზია/რადიო;

**ფსიქიკურ ჯანმრთელობასთან დაკავშირებული პროგრამების გაზრდა/გაძლიერება** - საფრთხის განცდის რისკების გავლენა ადამიანზე, კვლევის მონაცემებით, სტრესთან და დაბულობასთან (ფსიქოლოგიურ მდგომარეობასთან) არის დაკავშირებული. ფსიქიკური ჯანმრთელობის გამოწვევები დიდ გავლენას ახდენს ისეთ მნიშვნელოვან გამოწვევებზე, როგორებიცაა: გაზრდილი მიგრაცია (მოჭარბებული ეკონომიკური, სოციალური და/ან პოლიტიკური საფრთხის განცდის გამო), ჯანმრთელობასთან დაკავშირებული პრობლემები და ა.შ. შესაბამისად, მნიშვნელოვანია ფსიქიკურ ჯანმრთელობასთან დაკავშირებული მუნიციპალური პროგრამების და მათი ხელმისაწვდომობის/დაფარვის არეალის გაზრდა/გაძლიერება, ფსიქოლოგების რაოდენობის ზრდა, მოსახლეობის ინფორმირება აღნიშნული პროგრამების შესახებ, არასამთავრობო სექტორთან კოორდინირებული მუშაობა;

<sup>4</sup> კვლევის მიხედვით, ხონის მუნიციპალიტეტში - თითქმის 70% მიუთითებს სერვისების არახელმისაწვდომობის შესახებ.

ადგილობრივი ხელისუფლების მიერ დანერგილ პროგრამებში/ქვეპროგრამებში სრულყოფილად სხვადასხვა მონყვლადი კატეგორიის ადამიანების სპეციფიკური საჭიროებების სრულად გათვალისწინება - კვლევამ აჩვენა, მაგ.: მოძალადეთა რეაბილიტაციის/ქცევის კორექციის პროგრამის გაძლიერების/განვითარების საჭიროება, ხანდაზმულთა გაძლიერების პროგრამა (მოცემული კატეგორიის მოსახლეობის საჭიროებები შესწავლილი არ არის და აუცილებელია მტკიცებულებაზე დაფუძნებული მიდგომების შემუშავება - კვლევის ჩატარება და საჭიროებათა შეფასება/ანალიზი).



ქალთა ფონდი „სოხუმი“

პროექტის დირექტორი - ალლა გამახარია

პროექტის კოორდინატორი - თეა ბოლეთიანი

რაოდენობრივი და თვისებრივი მონაცემების შეგროვებაზე მუშაობდა  
ხონის ქალთა საინიციატივო ჯგუფი

კვლევა მოამზადა ნინო კორინთელმა

რედაქტორი - ლალი შენგელია

დამკაბადონებელი - ლია კოსტავა

საკონტაქტო ინფორმაცია

ქ. ქუთაისი, მაგლობლიშვილის ქ. 6  
ქ. თბილისი, ა. მიცკევიჩის ქ. №29 ბ, საოფისე ფართი №2

[fundsukhumi@bilisi@gmail.com](mailto:fundsukhumi@bilisi@gmail.com)

[womansukhumi@gmail.com](mailto:womansukhumi@gmail.com)

[www.fsokhumi.ge](http://www.fsokhumi.ge)

<https://sosfsokhumi.ge/>

[www.facebook.com/fsokhumi/](https://www.facebook.com/fsokhumi/)