



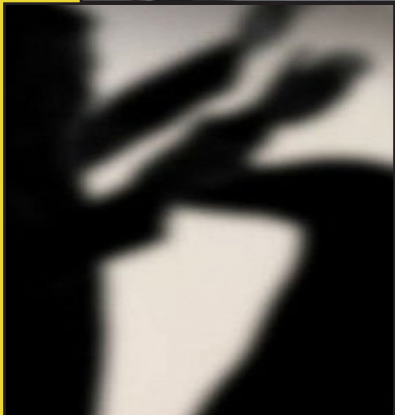
USAID
FROM THE AMERICAN PEOPLE



ადამიანური უსუპრთხოება - მოსახლეობის საზოგადოებრივი და პირადი უსუპრთხოების ხარისხის და გენდერული საჭიროებების შეუასება

პროექტი

„განხეთილების დაქლუვა - ხალხთაშორისი ინისიაციაში კონფლიქტის მოსაგვარებლად“



ეკატერინა გეგახარია

2023
სექტემბერი



ს ა რ ჩ ე ვ ი

შესავალი	3
ნაწილი I. კვლევის მეთოდოლოგია და დემოგრაფიული მონაცემები	5
ნაწილი II. კვლევის ძირითადი მიზნები.....	8
2.1. მოსახლეობის უსაფრთხოების და დაცულობის განხილვის ხარისხი.....	8
2.2. რა არის უსაფრთხოება მოსახლეობისთვის	10
2.3. საზოგადოებრივი უსაფრთხოების ხარისხი.....	14
2.3.1. ინფრასტრუქტურული პრობლემები	14
2.3.2. საზოგადოებრივი წესრიგი და კრიმინოგენული მდგომარეობა	17
2.3.3. კოლიტიკური კოლუზიონიზმი და განსხვავებული აზრის მიუღებლობა.....	19
2.3.4. საშუალო და უმაღლეს განათლებულ ხელმისაწვდომობა.....	19
2.4. პირადი უსაფრთხოება.....	22
2.4.1. ოჯახში ძალადობის აქტუალობა	22
2.4.2. ოჯახში ძალადობის გავრცელებული ფორმები.....	23
2.4.3. ქალთა მიმართ ძალადობისგან დაცვის სამართლებრივი მექანიზმების და მხარდაჭერის სერვისების შესახებ მოსახლეობის ინფორმირებულობა და ხელმისაწვდომობა.....	24
2.5. დაუცველობის განხილვის და უსაფრთხოების გაზრდილი რისკების გეგმვლენა მოსახლეობაზე	26
2.5.1. პრობლემის გადასაწყვეტად სახელისუფლებო სტრუქტურებისთვის მიმართვიანობა	27
ნაწილი III. დასკვნა და რეკომენდაციები.....	28

კვლევის ჩატარება შესაძლებელი გახდა
ამერიკელი ხალხის გულისხმიერი მხარდაჭერით
USAID-ის სააგენტოს მეშვეობით

კვლევაში გამოთქმული მოსაზრებები ეკუთვნის ქალთა ფონდ „სოხუმს“
და, შესაძლოა, არ გამოხატავდეს USAID-ის პოზიციას

„ქატობრიობა ვერ განვითარდება უსაფრთხოების გარეშე, უსაფრთხოება კი ვერ მიიღწევა განვითარების გარეშე, ხოლო ეს ორი ვერ მიიღწევა ადამიანის უფლებების პატივისცემის გარეშე“

კოფი ანანი,
გაეროს გენერალური მდივანი, 2005

შესავალი

მშვიდობა მრავალგანზომილებიანი და კომპლექსური მოცემულობაა და როდი გულისხმობს მხოლოდ კონფლიქტებისა და ომის არარსებობას. მშვიდობა მჭიდროდ არის დაკავშირებული ჩვენი ცხოვრების სხვადასხვა სფეროს შორის სრულყოფილი ბალანსის იდეასთან, ადამიანის უსაფრთხოების და დაცულობის განცდასთან, იმასთან, თუ რამდენად უზრუნველყოფილია მოქალაქეთა ღირსეული ცხოვრების პირობები, ოჯახებისა და საზოგადოებრივი კეთილდღეობა, რაც ერწყმის თანასწორობასა და სამართლიანობას.

ქვეყანაში მოუგვარებელი და გაჭიანურებული კონფლიქტები, სამშვიდობო პროცესის არაპრიორიტეტულობა და კონფლიქტის მოგვარების რეალური პერსპექტივების თუ წინამძღვრების არარსებობა, რომელსაც თან ახლავს მოსახლეობის საკმაოდ მძიმე სოციალურ-ეკონომიკური ფონი, ჯანმრთელობის დაცვის სუსტი გარანტიები, კრიმინალის ზრდა, საზოგადოებასა და ოჯახში ძალადობის მაღალი ნიშნული, ზრდის მოსახლეობაში ფსიქოემოციურ ფონს და დაუცველობის განცდას და ამკვიდრებს მათში ნიჰილიზმს, უიმედობასა და აპათიას. ადამიანური უსაფრთხოების დაბალი ხარისხი მნიშვნელოვნად აფერხებს მოსახლეობის ჩართულობას სოციალური კეთილდღეობის, საზოგადოების განვითარებისა და აღმშენებლობის პროცესში, რაც ასუსტებს ქვეყნის მშვიდობასა და უსაფრთხოებას.

ადამიანური უსაფრთხოების უზრუნველყოფა ქვეყნის სტაბილურობის და მდგრადი მშვიდობის დამყარების წინაპირობაა. მიუხედავად იმისა, რომ ეროვნული უსაფრთხოებისა და ადამიანის უსაფრთხოების მიდგომები ზოგჯერ ერთმანეთს ემთხვევა, ისინი ხშირად განსხვავდება ერთმანეთისგან (იხ. ცხრილი №1).

ეროვნული უსაფრთხოება უმეტესწილად სახელმწიფოს ეროვნული ინტერესების უსაფრთხოებას გულისხმობს და მეტად ორიენტირებულია ტერიტორიული მთლიანობის, საზღვრებისა და სახელმწიფო ინსტიტუტების დაცვაზე გარე საფრთხეებისგან. მაშინ, როცა **ადამიანური უსაფრთხოება**, უპირველესად, ორიენტირებულია ადამიანზე, მის კეთილდღეობაზე და გულისხმობს ინდივიდების და საზოგადოებრივ უსაფრთხოებას. ადამიანური უსაფრთხოება ეფუძნება შემდეგი ძირითადი პრინციპების მიღწევას: **შიშისგან თავისუფლებას; სიღარიბისა და გაჭირვებისგან თავისუფლებას; ღირსეულად ცხოვრების თავისუფლებას¹** და თავის თავში მოიცავს: ეკონომიკურ უსაფრთხოებას, სასურსათო უსაფრთხოებას, ჯანმრთელობის უსაფრთხოებას; გარემოს დაცვას, პირად უსაფრთხოებას, საზოგადოებრივ უსაფრთხოებას და პოლიტიკურ უსაფრთხოებას.

1 ადამიანური უსაფრთხოების სახელმძღვანელო, 2016, გაერთიანებული ერების ორგანიზაცია, გვ. 13, ხელმისაწვდომია ინგლისურ ენაზე <https://www.un.org/humansecurity/wp-content/uploads/2017/10/h2.pdf>

ადამიანის უსაფრთხოება აღიარებს მშვიდობას, განვითარებასა და ადამიანის უფლებებს შორის ურთიერთკავშირს და მოითხოვს ადამიანის უსაფრთხოებაზე ორიენტირებულ, ყოვლისმომცველ და პრევენციისკენ მიმართულ რეაგირებას, რაც ემყარება მთავრობის, საერთაშორისო ორგანიზაციების, აკადემიური წრეების, ბიზნესის, მედიასაშუალებების და სამოქალაქო საზოგადოების თანამშრომლობასა და პარტნიორობას.²

ცხრილი №1

ეროვნული უსაფრთხოება		ადამიანური უსაფრთხოება
მიზანი	ფოკუსირებულია ეროვნულ/სახელმწიფო ინტერესებზე	ფოკუსირებულია ინდივიდების და თემის დაცვაზე
აქტორები	უმთავრესად, უსაფრთხოების სექტორი: ჯარი, პოლიცია	სხვადასხვა დაინტერესებული პირი, მათ შორის სამოქალაქო სამთავრობო უწყებები, ჯარი, პოლიცია, სამოქალაქო საზოგადოება
ფოკუსი	ფოკუსირება სპეციფიკურ ინდივიდებსა და ჯგუფებზე, როგორც შესაძლო საფრთხეზე	ფოკუსირება სპეციფიკურ პოლიტიკურ, ეკონომიკურ და სოციალურ სტრუქტურებზე, როგორც ძალადობის შესაძლო გამომწვევ ფაქტორებზე

ადამიანური უსაფრთხოების მიდგომა გულისხმობს ადგილებზე მოსახლეობის გაძლიერებას, მათთვის შესაბამისი ცოდნის მიწოდებას და ისეთი უნარებით აღჭურვას, რაც დაეხმარება ცალკეულ თემში ადამიანთა საჭიროებების გამოვლენაში, მათი მოწყვლადობის ხარისხის და უსაფრთხოების რისკების შეფასებაში და, შესაბამისად, არსებული სიტუაციის გასაუმჯობესებლად ეფექტიანი რეაგირების სტრატეგიების შემუშავებაში.

სწორედ ზემოაღნიშნულს ემსახურება ქალთა ფონდი „სოხუმის“ მორიგი კვლევა, რომლის მიზანია ექვს სამიზნე მუნიციპალიტეტში³ მოსახლეობის ადამიანური უსაფრთხოების ხარისხის შეფასება და საფრთხეებისგან დაცულობის განცდის შესწავლა. აღნიშნული კვლევის მთავარი ფოკუსი მოსახლეობის საზოგადოებრივი და პირადი უსაფრთხოებაა და იმ რისკებისა და საჭიროებების იდენტიფიცირება, რომლებიც საფრთხისა და დაუცველობის განცდას უჩენს. გამოვლენილი მიგნებების საფუძველზე იგეგმება პრობლემებზე ეფექტიანი რეაგირების სტრატეგიების და რეკომენდაციების გამომუშავება და პოზიტიური ცვლილებების ადვოკატირება, როგორც ადგილობრივ, ასევე ეროვნულ და საერთაშორისო დონეზე.

² იგივე. გვ. 6

³ ზუგდიდის, წალენჯიხის, სენაკის, ქუთაისის, ნყალტუბოსა და ხონის მუნიციპალიტეტები

ნაწილი I. კვლევის მეთოდოლოგია და დემოგრაფიული მონაცემები

მეთოდოლოგია: კვლევა ჩატარდა რაოდენობრივი და თვისებრივი მეთოდების გამოყენებით და მოიცავდა დასავლეთ საქართველოს ორი რეგიონის - იმერეთის და სამეგრელოს ექვსი - ქუთაისის, წყალტუბოს, ხონის, სენაკის, ზუგდიდის (სოფ. კოკი, ხურჩა, დიდი ნეძი, ორსანტია), ნალენჯიხის (სოფ. ფახულანი, წყოუმი, პალური, ღია, ჯვარი) - მუნიციპალიტეტის მოსახლეობა. ზუგდიდის და ნალენჯიხის მუნიციპალიტეტებში ძირითადი ფოკუსი გაკეთდა კონფლიქტის გამყოფი ზოლის მიმდებარე სოფლებზე, ხოლო დანარჩენ სამიზნე მუნიციპალიტეტებში გამოკითხვამ მაქსიმალურად მოიცვა დევნილთა განსახლების ადგილები (ხონი, სენაკი, წყალტუბო). მონაცემთა შეგროვების პროცესში ჩაერთო ექვსივე სამიზნე მუნიციპალიტეტის ადგილობრივი თემის 90 ლიდერი ქალი და ახალგაზრდა.

კვლევის საგანი: ადამიანური უსაფრთხოების ხარისხის შესწავლისას მთავარი აქცენტი გაკეთდა მოსახლეობის პირად (მაგ., ქალთა მიმართ ან ოჯახში ძალადობა, დაცვისა და მხარდაჭერის სერვისებზე ხელმისაწვდომობა) და საზოგადოებრივ უსაფრთხოებაზე (მაგ., ინფრასტრუქტურული პრობლემები; ნარკომანია/ალკოჰოლიზმი; შეუწყნარებლობა/დისკრიმინაცია საზოგადოებაში, პოლიტიკური პოლარიზაცია, კონფლიქტების განახლების რისკი, საშუალო თუ უმაღლესი განათლების მიღების შესაძლებლობა და ა.შ.).

რაოდენობრივი კვლევისთვის შემუშავდა კითხვარი/ანკეტა, რომელიც, ძირითადად, დახურული შეკითხვებისგან შედგებოდა და ადამიანური უსაფრთხოების მხოლოდ პირად და საზოგადოებრივ უსაფრთხოებასთან დაკავშირებულ საკითხებს მოიცავდა. მოსახლეობის ანკეტირება განხორციელდა ონლაინ გზით. კითხვარის შევსებისას რესპონდენტებს შესაძლებლობა ჰქონდათ, აერჩიათ კითხვარში მითითებული პასუხებიდან რამდენიმე ვარიანტი, ან დაეფიქსირებინათ ალტერნატიული აზრი. ანკეტირების გზით გამოიკითხა 1010 ადამიანი, მათ შორის 691 ქალი (68,4%) და 319 კაცი (31,6%).

თვისებრივი კვლევა განხორციელდა ფოკუსური ჯგუფური დისკუსიის ტექნიკის და ჩაღრმავებული ინდივიდუალური ინტერვიუს გამოყენებით. საერთო ჯამში ჩატარდა 24 ფოკუს-ჯგუფი და 24 ჩაღრმავებული ინტერვიუ, რომელშიც, ძირითადად, ჩაერთნენ ადგილობრივი თვითმმართველობის და არასამთავრობო ორგანიზაციების წარმომადგენლები, პროფესიული ჯგუფები, სხვადასხვა სფეროს ექსპერტები. ფოკუს-ჯგუფის მეთოდით გამოიკითხა 157, მათგან - 128 ქალი, 29 კაცი, ხოლო ინდივიდუალური ინტერვიუს გზით - 24 რესპონდენტი, რომელთაგან 16 იყო ქალი და 8 კაცი. თვისებრივ კვლევაში სულ ჩაერთო 181 ადამიანი (144 ქალი; 37 კაცი).

მთლიანობაში კვლევამ მოიცვა 1191 მოქალაქე (835 ქალი; 356 კაცი), მათ შორის: დევნილები, ადგილობრივები, სოციალურად დაუცველი და შშმ პირები, მრავალშვილიანი და მარტოხელა დედები, პედაგოგები, ექიმები, მენარმეები, თემის ლიდერები, სტუდენტები, ახალგაზრდები, პენსიონერები, ადგილობრივი თვითმმართველობის წარმომადგენლები და სხვა.

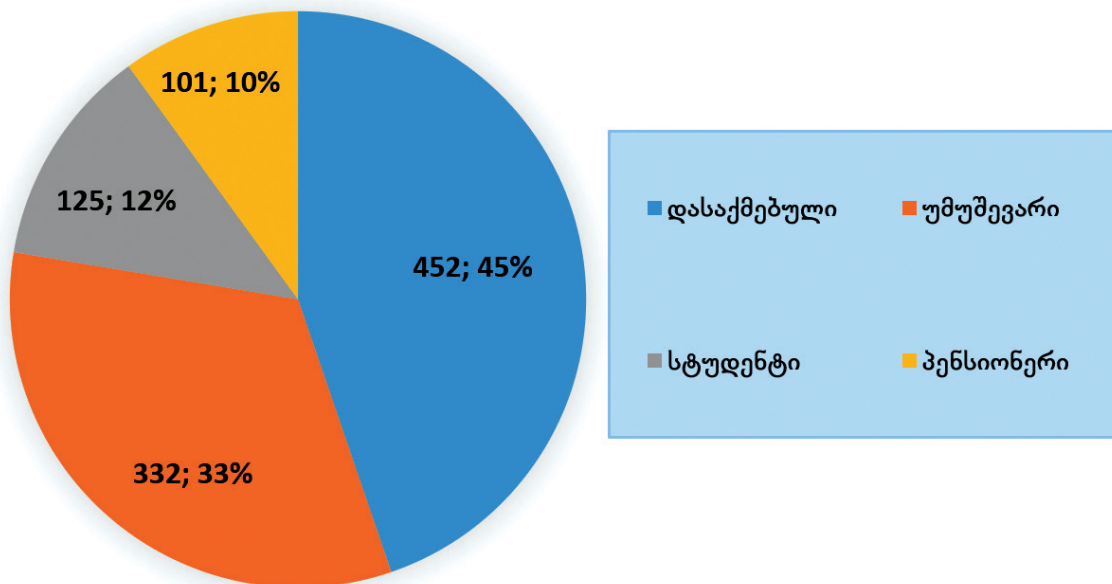
კვლევის ჩატარების დრო: 2023 წლის იანვარი-მარტი.

კვლევის სოციალურ-დემოგრაფიული მახასიათებლები: ანკეტირების გზით გამოკითხულთა ასაკობრივი ზღვარი მერყეობდა 18 წლიდან 65 წლის ზევით, რომელთაგან უმრავლესობა (33,5%) 31-დან 45 წლამდე ასაკის რესპონდენტები იყვნენ; 32% - 18-დან 30 წლამდე; 25% - 46-დან 65 წლამდე და შედარებით მცირე ნაწილი, კერძოდ კი 9,6% - 65 წელს გადაცილებული პირები.

რესპონდენტთა 59,3% ადგილობრივ მოსახლეობას წარმოადგენდა, 40,7% - დევნილთა თემს. ზუგდიდის და წალენჯიხის მუნიციპალიტეტებში გამოკითხული რესპონდენტების უმრავლესობა კონფლიქტის გამყოფი ზოლის მიმდებარე სოფლებში მცხოვრები მოსახლეობაა, რაც რესპონდენტთა საერთო რაოდენობის მეხუთედს (20%) შეადგენს.

საქმიანობის სტატუსის მიხედვით, გამოკითხულთა **45% დასაქმებულია, ხოლო 33% - უმუშევარი,** დანარჩენი რაოდენობა განაწილდა **სტუდენტებსა (12%) და პენსიონერებს (10%)** შორის (იხ. დიაგრამა №1). აღნიშნული მონაცემები საკმაოდ სიმპტომურია და მოსახლეობის ეკონომიკური უსაფრთხოების სუსტ ხარისხზე მიუთითებს. საგულისხმოა, რომ ქალთა ფონდი „სოხუმის“ 2022 წელს⁴ იგივე მუნიციპალიტეტებში, შემთხვევითი შერჩევის პრინციპით შერჩეული, მსგავსი რაოდენობის რესპონდენტების ჩართულობით ჩატარებული კვლევის თანახმად, დასაქმებულ რესპონდენტთა წილი 55,1%-ს შეადგენდა, ხოლო უმუშევართა - 19,2%-ს, რაც დასაქმებულთა რაოდენობის თითქმის 11%-იან კლებაზე და უმუშევრობის 13%-იან ზრდაზე მიუთითებს.

საქმიანობის სტატუსი



დიაგრამა №1

4 იხილეთ ქალთა ფონდი „სოხუმის“ 2022 წელს ჩატარებული კვლევა - „ქალთა მონაწილეობა საზოგადოებრივ და პოლიტიკურ ცხოვრებასა და ეკონომიკურ საქმიანობაში“, გვ. 7. ხელმისაწვდომია <https://fsokhumi.ge/images/2022/09/pub/qalTa%20monawileoba%20sazogadoebriv%20da%20politikur%20cxovrebasა%20da%20ekonomikur%20saqmianobashi.pdf>

სქესის ნიშნის მიხედვით კვლევაში მონაწილე დასაქმებულთა უმრავლესობას ქალები წარმოადგენენ - 63,4%; დასაქმებული კაცების წილია 44,4% შეადგინა. აღსანიშნავია, რომ კვლევის მონაცემებით მკაფიოდ იკვეთება **უმუშევრობის მაღალი დონე დევნილთა შორის**. გამოკითხულ **დევნილთა 51% უმუშევარია, მათ შორის, უმუშევარი დევნილი კაცების რაოდენობა 58,2%-ს აღწევს, ხოლო დევნილი ქალების - 45,2%-ს.**

უმუშევრობის მაღალი მაჩვენებელი სხვა მუნიციპალიტეტებთან შედარებით, განსაკუთრებით თვალშისაცემია **ზუგდიდისა და წალენჯიხის მუნიციპალიტეტების კონფლიქტის გამყოფი ზოლის სოფლებში მცხოვრებ მოსახლეობაში**. გამოკითხულ რესპონდენტთა შორის უმუშევართა წილია **წალენჯიხის მუნიციპალიტეტში 41,8% შეადგინა, ხოლო ზუგდიდის მუნიციპალიტეტში - 48%**. დანარჩენ მუნიციპალიტეტში უმუშევრობის მაჩვენებელი შემდეგნაირად განაწილდა: ხონი - 31,5%; წყალტუბო - 27,8%; სენაკი - 27,1%; ქუთაისი - 20%.

რაოდენობრივი კვლევით არ მომხდარა დასაქმებულ რესპონდენტთა შემოსავლების ოდენობის შესწავლა და იმის შეფასება, თუ რამდენად შეუძლიათ მოქალაქეებს არსებული შემოსავლით საბაზისო ან მინიმალური მოთხოვნების უზრუნველყოფა, თუმცა ქვემოთ აღწერილი კვლევის მიგნებები ცხადყოფენ, რომ **დაბალი შემოსავლები/ხელფასი, არასტაბილური ეკონომიკური გარემო** ადამიანური უსაფრთხოების თვალსაზრისით ერთ-ერთ უმნიშვნელოვანეს საფრთხეს წარმოადგენს კვლევაში ჩართული მოსახლეობისთვის (კვლევის მიგნებები იხილეთ ქვემოთ).

ნაწილი II. კვლევის ძირითადი მიზნები

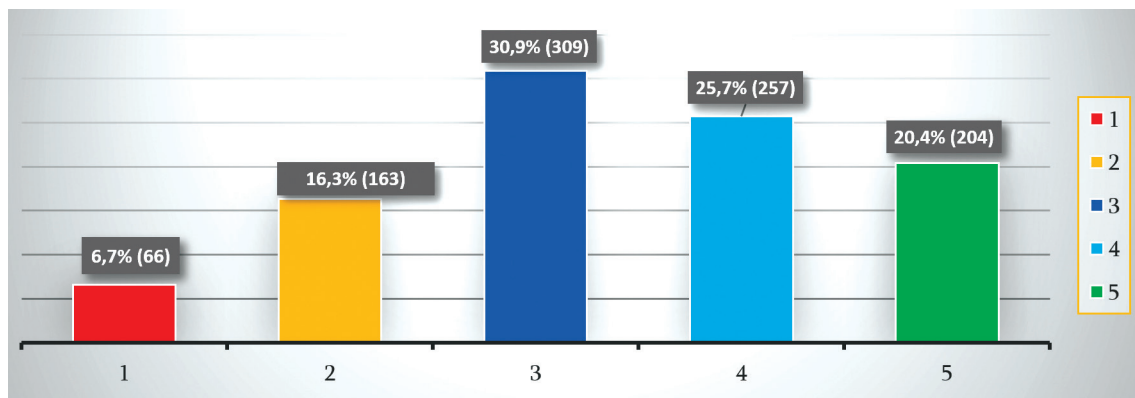
2.1. მოსახლეობის უსაფრთხოების და დაცულობის განვითარების ხარისხი

უსაფრთხოება და დაცულობა მოსახლეობის კეთილდღეობის საფუძველი და ადამიანის საბაზისო მოთხოვნილებაა. თუმცა, სამწუხაროდ, მოსახლეობის უსაფრთხოების განვითარება ყოველდღიური ცხოვრების მრავალ ასპექტში კითხვის ქვეშ დგება, ისევე როგორც იმ ინსტიტუტების მიმართ სანდოობა, რომლებსაც ევალებათ მოქალაქეთა უსაფრთხოების უზრუნველყოფა.

მოსახლეობას უსაფრთხოების და დაცულობის თვალსაზრისით არაერთგვაროვანი განცდა გააჩნია. უსაფრთხოების ხარისხის ხუთბალიანი სკალით შეფასებისას, რესპონდენტები, უმეტესწილად, მესამე სკალას უსვამდნენ ხაზს, ანუ ნეიტრალურ პუნქტს (იხ. დიაგრამა №2)⁵. აქედან საშუალო დონეს - №3 უფრო მეტად ხაზს უსვამენ კაცები (33,2%), ვიდრე ქალები (29,4%).

სქესის მიხედვით ჩაშლილი მონაცემების თანახმად, უსაფრთხოებას ყველაზე დაბალი - 1 ქულით - უფრო მეტად კაცები (21%) უსვამენ ხაზს, ვიდრე ქალები (18,9%). პარადოქსულად, უსაფრთხოების მაღალი განცდაც (უმალესი №5 ქულა) უფრო კაცებს გააჩნიათ (33,2%), ვიდრე ქალებს (29,4%).

უსაფრთხოების ხარისხის შეფასება



დიაგრამა №2

საგულისხმოა, რომ მუნიციპალიტეტების შედარებისას, უსაფრთხოების ყველაზე დაბალი განცდა ფიქსირდება წალენჯიხის მუნიციპალიტეტში №1-10%; №2 – 42% (იხ. ცხრილი №2), ხოლო ყველაზე მაღალი - სენაკის მუნიციპალიტეტში (№4 – 30,4%; №5 – 19,2%). უსაფრთხოების მაღალი განცდა, ადგილობრივებთან შედარებით, გაცილებით უფრო ნაკლებად აქვთ დევნილებს. 204 რესპონდენტიდან, რომელიც თავს დაცულად და უსაფრთხოდ გრძნობს (მე-5 სკალა), 142 (69%) ადგილობრივია და მხოლოდ 64 (31%) - დევნილი.

⁵ შენიშვნა: შეფასება გაკეთებულია 5-ქულიანი სკალაზე, სადაც რიცხვი „1“ - აღნიშნავს უსაფრთხოების დაბალ ხარისხს, ხოლო რიცხვი „5“ - უსაფრთხოების მაღალ ხარისხს. სკალის ნეიტრალური პუნქტია 3.

უსაფრთხოების განცდა მუნიციპალიტეტების მიხედვით						
დაბალი	1	2	3	4	5	მაღალი
ნალენჯიხა	10%	42%	21%	18%	9%	
ზუგდიდი	7%	11%	35%	27%	20%	
სენაკი	3,3%		38,5%	30,4%	19,2%	
ხონი	9%	19%	34%	20%	9%	
წყალტუბო	5%	9%	24%	27%	5%	
ქუთაისი	6%	8%	34%	30%	6%	

რაოდენობრივ კვლევაში თვალნათლივ გამოიკვეთა უსაფრთხოების განცდასა და დასაქმებას შორის კორელაცია. საკუთარ უსაფრთხოებას მაღალ შეფასებას - 5 მეტწილად დასაქმებულები აძლევენ - 56% (მაგ., 204 რესპონდენტიდან 115, რომელმაც 5 ქულა შემოხაზა, დასაქმებულია).

უსაფრთხოების განცდასა და დასაქმებას შორის პირდაპირ კავშირი თვისებრივი კვლევის მონაცემებითაც დასტურდება. უმუშევრობის გამო დაუცველობის განცდაზე ყველაზე მეტად კონფლიქტის გამყოფ ხაზის სოფლებში მცხოვრები მოსახლეობა უთითებს: *„უსაფრთხო გარემო ვერ იქნება გაჭირვებულ ყოფაში, ბევრი უმუშევარია სოფელში, რომლებსაც ეკონომიურად უჭირთ. ბევრი ქალი საზღვარგარეთ წავიდა, მოხუცები და ბავშვები მზრუნველობას არიან მოკლებულნი... პენსიონრებს იმის ნაცვლად, რომ მიზეზრული პენსია თავიანთ საჭიროებებს მოახმარონ, ხშირად მთელი ოჯახის რჩენა უწევთ.“* - პ.გ., პედაგოგი, ქალი, სოფ. ფახულანი, კონფლიქტის გამყოფი ზოლი, ნალენჯიხის მუნიციპალიტეტი.

„უმუშევრობა არის ყველაზე დიდი პრობლემა თემში, განსაკუთრებით ქალებისთვის, ბევრი ქალი გავიდა სოფლიდან.“ - ნ.გ., ოჯახის ექიმი, ქალი, სოფ. ფახულანი, კონფლიქტის გამყოფი ზოლი, ნალენჯიხის მუნიციპალიტეტი.

„მე ვფიქრობ, რომ სერიოზული მხარდაჭერა სჭირდება საოკუპაციო გამყოფ ხაზს, სადაც ადამიანები, ფაქტობრივად, მიტოვებულად გრძნობენ თავს, სერიოზული პრობლემა არის დასაქმება, ადამიანები ვერც დაცულად გრძნობენ თავს და ვერც რეალიზებულად და მხოლოდ გაქცევით შველიან თავს.“ - რესპონდენტების აზრით, მიგრაციის მაღალი ხარისხი, როგორც დასაქმების არარსებობით, ასევე დაუცველობის მაღალი ხარისხით არის განპირობებული. - თ. ბელქანია, ვიცე-მერი, ნალენჯიხის მუნიციპალიტეტი.

„ყველაზე დიდი პრობლემა არის უმუშევრობა, რაც არის ყველა უბედურების მიზეზი. როცა ადამიანი უმუშევარია, ის უყურებს მშვიერ შვილებს, ღიზიანდება და ამას მოჰყვება მერე მთელი პრობლემები. უმუშევარი ადამიანები ნარკოტიკსაც და ალკოჰოლსაც ეძალებიან, უფრო აგრესიულები ხდებიან, ძალადობენ ოჯახში. სახელმწიფო უნდა იცავდეს ადამიანებს ამ უბედურებებისაგან.“ - მ.თ, თემის ლიდერი, ქალი, სოფ. კოკი, კონფლიქტის გამყოფი ზოლი, ზუგდიდის მუნიციპალიტეტი.

ახალგაზრდა რესპონდენტები დასაქმებასთან ერთად, დაბალ ანაზღაურებას და ადამიანის შრომის დაუფასებლობასაც უსვამდნენ ხაზს, რაც უსამართლობის განცდას უჩენთ - „ყველაზე მნიშვნელოვანი პრობლემა, არის დასაქმების და ანაზღაურების პრობლემა. ისეთ პოზიციებზეც, რომლებიც დიდ შრომასა და ძალისხმევას მოითხოვს, არის შეუსაბამო შრომის ანაზღაურება და დაბალი ხელფასები... ვფიქრობ, რომ ეს უსამართლობაა.“ - ე.შ., თემის ახალგაზრდა ლიდერი ქალი, 19 წლის, სოფ. კოკი, კონფლიქტის გამყოფი ზოლი, ზუგდიდის მუნიციპალიტეტი.

საგანგაშოდ იქნა მიჩნეული მიგრაციის მასშტაბების ზრდა, რის გამოც ქვეყნიდან გაედინება კვალიფიციური მუშახელიც და ინტელექტუალური რესურსიც. განსაკუთრებული გულისწყვეტა დაფიქსირდა ახალგაზრდების ინტენსიური გადინების გამო.

2.2. რა არის უსაფრთხოება მოსახლეობისთვის

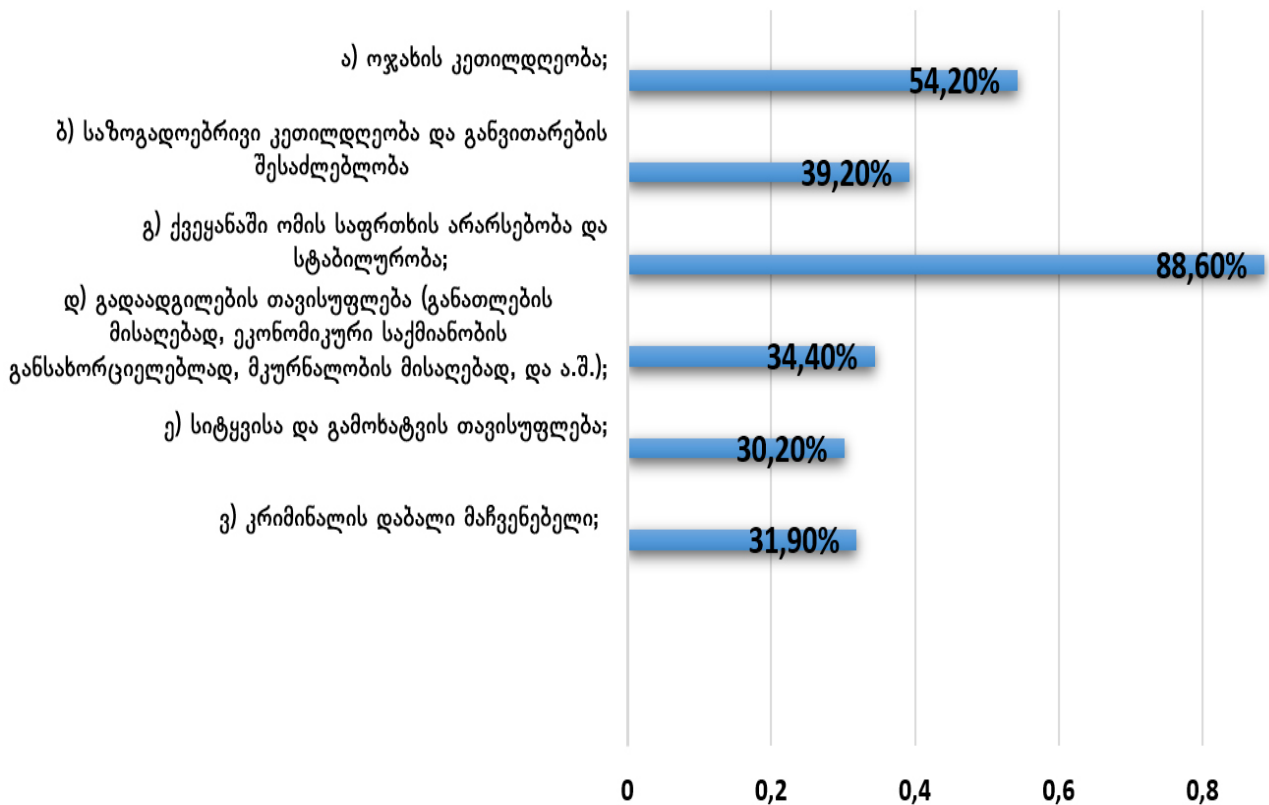
რაოდენობრივ კვლევაში გამოიკვეთა, რომ რესპონდენტების დიდი უმრავლესობისთვის (შემთხვევათა 88,6%) უსაფრთხოება დაკავშირებულია „ქვეყანაში ომის საფრთხის არარსებობასა და სტაბილურობასთან“. „ომის საფრთხის“ საკითხზე კვლევაში ჩართული მოსახლეობის მკვეთრად გაზრდილი ყურადღება⁹ შეიძლება აიხსნას, ერთი მხრივ, უკრაინაში რუსეთის აგრესიის შემდეგ გაზრდილი რეგიონული საფრთხეებით, ხოლო, მეორე მხრივ, საქართველოს მმართველი პოლიტიკური წრეების მიერ ყველა შესაძლო პლატფორმიდან, მათ შორის მედიასაშუალებებით, „საქართველოში მეორე ფრონტის გახსნის საშიშროებაზე“ ან „საქართველოს ომში ჩაბმის მცდელობაზე“ მომძლავრებული აპელირებით.

ნაღნიშნული მონაცემები საგრძნობლად განსხვავდება 2021 წელს იგივე მუნიციპალიტეტებში ჩატარებული გამოკითხვის შედეგებისგან, რომლის დროსაც „საქართველოში ომის/კონფლიქტის განახლების საშიშროებას“ პრობლემად თვლიდა გამოკითხულთა მხოლოდ 23.3%-ს. იხილეთ ქალთა ფონდი „სოხუმის“ მიერ 2021 წელს ჩატარებული ქალთა და ახალგაზრდების საქიროებათა კვლევის კონსოლიდირებული ანგარიში“, გვ. 9. ხელმისაწვდომია <https://fsokhumi.ge/images/2021/10/1/USAID-ge.pdf>

საგულისხმოა, რომ უსაფრთხოების და დაცულობის გარანტიად „ომის საფრთხის არარსებობას“ უმეტესწილად გამოკითხვაში მონაწილე კაცები მიიჩნევენ (შემთხვევათა 95,6% - კაცი; 85,2% - ქალი). ასევე ნათლად იკვეთება აღნიშნული საკითხის პრიორიტეტულობა კვლევაში მონაწილე დევნილების აბსოლუტური უმრავლესობისთვის (შემთხვევათა 100% - დევნილები; 84% - ადგილობრივები), რაც კონფლიქტების და ომების შედეგების, მათ ცხოვრებაზე უშუალო და მწარე გამოცდილებით არის განპირობებული. მუნიციპალიტეტების მიხედვით ჩაშლილი მონაცემებით, „ომის საფრთხის არარსებობის“ საკითხის მიმართ მეტ მგრძობელობას იჩენენ წყალტუბოს მუნიციპალიტეტის მკვიდრნი (95%), ასევე კონფლიქტის გამყოფი ზოლის გასწვრივ მცხოვრები მოსახლეობა (ნალენჯიხის მუნიციპალიტეტი - 94,4%; ზუგდიდის მუნიციპალიტეტი - 94%). დანარჩენ მუნიციპალიტეტებში პასუხები განაწილდა 79%-დან 85%-მდე, რომელთაგან ყველაზე ნაკლები წილი მოდის ქუთაისის მუნიციპალიტეტზე.

რიგით მეორე და მესამე არჩევანს გამოკითხულთათვის „ოჯახის კეთილდღეობა“ (შემთხვევათა 54,2%) და „საზოგადოებრივი კეთილდღეობა“ (შემთხვევათა 39%) წარმოადგენს. „გადაადგილების თავისუფლებას“, როგორც უსაფრთხოების მნიშვნელოვან წინაპირობას, რესპონდენტთა 34,5%-მა გაუსვა ხაზი; „კრიმინალის დაბალ მაჩვენებელს“ (32%) და „სიტყვისა და გამოხატვის თავისუფლებას“ (30,2%) გამოკითხულთა მესამედი მიიჩნევს უსაფრთხოების ინდიკატორად (იხ. დიაგრამა №3).

რა არის თქვენთვის უსაფრთხოება?



დიაგრამა №3

ნიშანდობლივია, რომ „გადაადგილების თავისუფლება“, სხვა მუნიციპალიტეტებთან შედარებით, მეტწილად აწუხებს ზუგდიდისა და წალენჯიხის მუნიციპალიტეტებში, გამყოფი ხაზის გასწვრივ სოფლებში მცხოვრებ მოსახლეობას (შემთხვევათა 63,6%). ერთი მხრივ, ეს განპირობებულია აღნიშნული მუნიციპალიტეტების სოფლების სიმორით ქალაქებისგან, შეზღუდული ან გაუმართავი სატრანსპორტო კომუნიკაციით და, მეორე მხრივ, აღნიშნულ სოფლებში მოსახლეობის უფრო აქტიური ადამიანური თუ საქმიანი კავშირებით ენგურის მეორე მხარეს არაკონტროლირებად ტერიტორიასთან და გამყოფი ხაზის გადაკვეთის და გადაადგილების დროს შექმნილ პრობლემებთან და ბარიერებთან.

თვისებრივი კვლევის ფარგლებში ჩატარებული ინტერვიუების დროს გადაადგილების თავისუფლებასთან დაკავშირებით კონფლიქტის გამყოფ ზოლთან მცხოვრებმა ქალებმა განსაკუთრებით სამ მნიშვნელოვან საკითხს გაუსვეს ხაზი:

1. გალის რაიონთან დაკავშირებული პირების ე.წ. გამშვებ პუნქტზე გადაადგილების-თვის საჭირო დოკუმენტების მიღების პრობლემა - რესპონდენტებმა აღნიშნეს, რომ აფხაზეთთან გამყოფი ზოლის ორივე მხარის მიმდებარე სოფლებში მცხოვრები მოსახლეობა მჭიდროდ არის ერთმანეთთან დაკავშირებული, ეკონომიკური საქმიანობით თუ ნათესაური კავშირებით და ხშირად უწევთ გამყოფი ზოლის გადაკვეთა. **თუმცა გადაადგილება ყოველწლიურად რთულდება და უამრავი დაბრკოლება ახლავს თან.** ენგურის ორივე მხარეს მცხოვრები ქართველი მოსახლეობისთვის გალის რაიონში გადაადგილების შეზღუდვა, უპირველესად, განპირობებულია დე-ფაქტო აფხაზეთის მთავრობის მხრიდან 2021 წლის 1 იანვრიდან **ფორმა №9-ის გაუქმებით** და გადაადგილების ალტერნატიული დოკუმენტის - **ბინადრობის მონმობების გაცემის გართულებული და დროში გაჭიანურებული პროცედურებით.** რესპონდენტებმა ხაზი გაუსვეს იმ გამონკვევებს, რასაც უმეტესწილად ქალები უპირისპირდებიან აღნიშნული შეზღუდვის გამო. მაგალითად, შესაბამისი დოკუმენტების არარსებობის გამო ქალებს ხშირად გამყოფი ხაზის გადაკვეთა ღამის საათებში შემოვლითი გზებით უწევთ (მდ. ენგურის გადაკვეთა, ტყის გავლა), რაც ადამიანებს ჯანმრთელობისა და სიცოცხლისთვის გაზრდილი რისკების ფასად უჯდებათ. ე.წ. რუსმა მესაზღვრეებმა არ დააკავონ და ე.წ. „საზღვრის უკანონო კვეთის“ გამო არ დააპატიმრონ, ისინი რუსი ჯარისკაცებისთვის ჩაბარების და განთავისუფლების სანაცვლოდ ჯარიმების გადახდას არჩევენ, რაც არა მარტო ზრდის მათში დაუცველობის შეგრძნებას და ფსიქოლოგიურ სტრესს, არამედ მძიმე ფინანსურ ტვირთად აწვება თითოეულ მათგანს.

2. გალის რაიონში ტვირთისა და საყოფაცხოვრებო ნივთების გადატანის კონტროლი და შეზღუდვა - რესპონდენტები საუბრობდნენ გამშვებ პუნქტებთან პროდუქტებისა და ტვირთის გადაზიდვის გართულებულ პროცედურებსა და შეზღუდვებზე, რასაც საქართველოს ხელისუფლება უწესებს მოსახლეობას. მაგალითად, **კონტროლდება გადასატანი საკვები პროდუქტების, საყოფაცხოვრებო ნივთების, ხეხილის და კენკროვანების ნერგების, შინაური ფრინველისა და წვრილფეხა საქონლის მოცულობა და რაოდენობა**, რაც ხშირ შემთხვევაში ადამიანების საოჯახო მოხმარებისა და საკუთარი მეურნეობისთვის არის განკუთვნილი **„ზუგდიდში ვცხოვრობ, მაგრამ მშობლები და ნათესავები მყავს გა-**

ლის რაიონში... მოგეხსენებათ, რა სიძვირეა იქ და ხშირად მიწვევს საკვები პროდუქტების, წამლების ან სხვა საყოფაცხოვრებო ნივთების გადატანა, განსაკუთრებით - დღესასწაულების დროს... 5 კილოზე მეტი ყველის და 10 ლიტრი ღვინის გადატანას რომ გიზღუდავენ ადამიანს, მაშინ როცა არაფრით გეხმარებიან, ამას ჰქვია ოკუპირებულ ტერიტორიაზე მოქალაქეებზე ზრუნვა?!“ - ნ.დ. ქალი, კოკი, კონფლიქტის გამყოფი ზოლი, ზუგდიდის მუნიციპალიტეტი.

ხაზი ასევე გაესვა იმას, რომ ტვირთის გადაზიდვის შეზღუდვის პრაქტიკა ძირეულად შეუთავსებელია სახელმწიფოს შერიგების და მშვიდობის შენების დეკლარირებულ პოლიტიკასთან, რომელიც თითქოს უნდა ახალისებდეს ეკონომიკურ თანამშრომლობას და თუნდაც ვაჭრობას გამყოფი ხაზის გასწვრივ - „როცა კონფლიქტით გაყოფილ საზოგადოებებს შორის ეკონომიკური თანამშრომლობისა და ვაჭრობის ნახალისებაზე საუბრობ და არ ქმნი საამისოდ ხელსაყრელ პირობებს, მას მხოლოდ ზიანის მოტანა და მეტი გაუცხოების დანერგვა შეუძლია... სამოქალაქო სექტორი ბევრს მუშაობს იმაზე, რომ დააკავშიროს ერთმანეთს აფხაზი და ქართველი მენარმეები, ვცდილობთ, ყველანაირად დავეხმაროთ მათ ინფორმაციის მიწოდების თუ საერთო ბიზნესის წამოსაწყებად ბიზნეს გეგმების შემუშავების საქმეში. ვახალისებთ აფხაზი მენარმეების აქ ჩამოსვლას, მათში უამრავი ფსიქოლოგიური ბარიერის მიუხედავად... თუმცა, როცა ვაჭრობას თუ ეკონომიკურ თანამშრომლობას ცდილობენ, ისეთ ბარიერებს აწყდებიან, განსაკუთრებით „გამშვებ პუნქტებზე“ - დაკითხვის, ტვირთის გადატანაზე პრობლემების შექმნის სახით, რომ ბუნებრივად უჩნდებათ კითხვა - ამდენი წნეხის და დაბრკოლების ფონზე, როგორ ემსახურება ეს მშვიდობას და კეთილდღეობას?!“ - მშვიდობის აქტივისტი, არასამთავრობო ორგანიზაციის წარმომადგენელი.

3. აფხაზეთთან კონფლიქტის გამყოფ ზოლში არსებულ „გამშვებ პუნქტებთან“ სამართალდამცავების დამოკიდებულება გამყოფი ხაზის გასწვრივ მოძრავი მოსახლეობის მიმართ - ინტერვიუს დროს ქალები აღნიშნავდნენ, თუ რამდენად დამორჩენიანი, არაკომფორტული და ხშირად დამამცირებელია ის პირობები, რომლებიც გადაადგილების დროს ექმნებათ. ხდება მოსახლეობის დაკითხვა, პირადი ნივთების ჩხრეკა. ეს განსაკუთრებით უარყოფითად აისახება ქალებზე, რომლებიც გადაადგილებულთა უმრავლესობას წარმოადგენენ. ადგილზე არ იმყოფება არცერთი ქალი პოლიციელი, შესაბამისად, ჩხრეკასა და დაკითხვას მამაკაცი სამართალდამცავები აწარმოებენ, რაც ნეგატიურ გავლენას ახდენს ქალების ემოციურ მდგომარეობაზე, ბადებს შიშს და დაუცველობის განცდას - „ისეთ დაკითხვას ვექვემდებარებით, თითქოს კრიმინალები ვიყოთ... შეურაცხმყოფელი იყო, როცა მთელი ჩანთა ამომიღაგა კაცმა პოლიციელმა, რომელშიც ჰიგიენური საშუალებები მენყო... ისედაც უამრავ წნეხს და დამცირებას ვიტანთ „საზღვრის“ კვეთის დროს და მსგავსი მოპყრობა გვიორმაგებს შიშსა და სტრესს.“ - ნ.კ., ქალი, სოფ. ფახულანი, კონფლიქტის გამყოფი ხაზი, ნალენჯიხის მუნიციპალიტეტი.

კვლევის დროს ასევე ნათლად გამოიკვეთა „სიტყვისა და გამოხატვის თავისუფლების“ პრიორიტეტულობის კორელაცია ასაკობრივ კატეგორიასთან. „სიტყვისა და გამოხატვის თავისუფლებას“ ყველაზე მეტად ხაზი გაუსვეს 18-დან 30 წლამდე ახალგაზრდებმა (305 ხაზგასმული პასუხიდან 135-ის პასუხი მიეკუთვნება 18-დან 30 წლამდე რესპონ-

დენტს - შემთხვევათა 44,3%, რაც კვლევაში მონაწილე ახალგაზრდების 41,8%-ს წარმოადგენს).

რაოდენობრივი კვლევის შედეგებს ამყარებს თვისებრივი კვლევაც, სადაც ჯგუფური დისკუსიებისა და ჩაღრმავებული ინტერვიუების მონაწილეები უსაფრთხოების განცდას უკავშირებენ საკმაოდ მრავალ ფაქტორს, მათ შორის სახელდება: „კანონის უზენაესობა და ადამიანის უფლებების დაცვა“; „ოჯახში მშვიდი და არაძალადობრივი გარემო“; „კრიმინალისგან დაცულობა და პოლიციის მიმართ სანდოობა“; „ისეთი პირობების შექმნა, როცა არ გინევს მძიმე ეკონომიკური მდგომარეობის, გაუსაძლისი საბანკო ვალდებულებების გამო ქვეყნის, ოჯახის და შვილების მიტოვება და მიგრაცია“; „სამოქალაქო თვითშეგნების არსებობა, არა მხოლოდ უფლებების, არამედ პასუხისმგებლობის გააზრება მოსახლეობის მიერ“; „ჯანდაცვის უსაფრთხოება“; „არადისკრიმინაციული და ინკლუზიური გარემო შშმ პირებისთვის და სხვა მოწყვლადი ჯგუფისთვის“; „გარემოს, ეკოლოგიური, ჯანდაცვის და კვებითი უსაფრთხოება“; „ალკოჰოლზე და ნარკოტიკულ ნივთიერებებზე ახალგაზრდების დამოკიდებულების შემცირება“; „ადამიანის შრომის და ინტელექტის დაფასება და მოქალაქეებისთვის ღირსეული სამუშაო პირობების შექმნა ადგილებზე“ და ა.შ.

მოქალაქეების საზოგადოებრივ და პირად უსაფრთხოებასთან დაკავშირებული საფრთხეების და მათ წინაშე არსებული გამოწვევების დეტალური ანალიზი წარმოდგენილია შემდგომ თავებში.

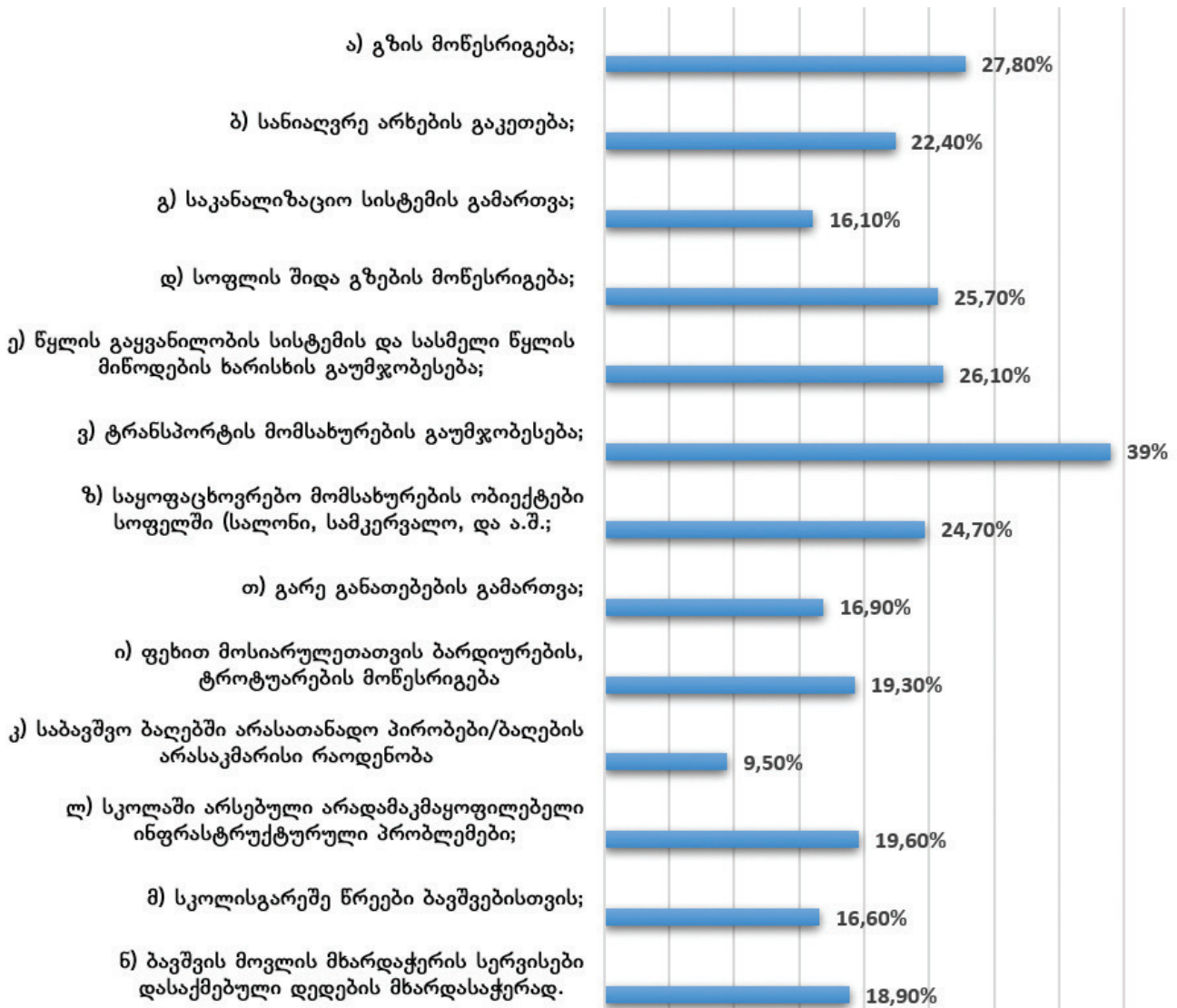
2.3. საზოგადოებრივი უსაფრთხოების ხარისხი

წინამდებარე კვლევის ფარგლებში, მოსახლეობის საზოგადოებრივი უსაფრთხოება შეფასდა სამიზნე მუნიციპალიტეტებში სათანადო ინფრასტრუქტურის არსებობის და მოსახლეობისთვის საბაზისო სერვისებისადმი ხელმისაწვდომობის ხარისხის გაზომვის გზით. შესწავლილ იქნა ის ფაქტორები და რისკები, რომლებიც, მოსახლეობის აზრით, ყველაზე მეტ საფრთხეს უქმნის მის საზოგადოებრივ უსაფრთხოებას. ასევე გაანალიზდა მოქალაქეთა დამოკიდებულება საზოგადოებაში კრიმინოგენული მდგომარეობის, საზოგადოებრივი წესრიგის დაცვის, დისკრიმინაციისა და შემწყნარებლობის ხარისხის მიმართ.

2.3.1. ინფრასტრუქტურული პრობლემები

სამიზნე მუნიციპალიტეტებში გამოკითხული მოსახლეობის უმრავლესობისთვის ყველაზე პრიორიტეტულ ინფრასტრუქტურულ საკითხთა შორის „ტრანსპორტის მომსახურების გაუმჯობესება“ (შემთხვევათა 38,9%) წარმოადგენს. პრობლემათა ნუსხაში რიგით მეორე მნიშვნელოვან საკითხად „გზების მოწესრიგება“ (27,8%) დასახელდა. „სოფლის შიდა გზების მოწესრიგების“ საჭიროებას (25,7%), პრიორიტეტულად ზუგდიდის და წალენჯიხის მუნიციპალიტეტების მკვიდრნი მიიჩნევენ (შემთხვევათა 51,5%). გამოკითხულთა მხრიდან ხაზი გაესვა „წყლის გაყვანილობის სისტემის და ხარისხიან წყალზე წვდომის უზრუნველყოფას“ (26%); „სანიადგრე არხების გამართვას“ (22,4%), „საკანალიზაციო სისტემის მოწესრიგებას“ (იხ. დიაგრამა №4).

რომელი საკითხია თქვენთვის და თქვენს თემში მცხოვრები ქალებისთვის უფრო პრიორიტეტული და აქტუალური?



დიაგრამა №4

წყალზე შეზღუდული წვდომის პრობლემის სიმწვავეზე უმეტესწილად ნალენჯიხის მუნიციპალიტეტის გამყოფი ზოლის მიმდებარე სოფლების მოსახლეობამ გაამახვილა ყურადღება (შემთხვევათა 51%). რესპონდენტების თქმით, სასმელი წყლის პრობლემა განსაკუთრებით საგანგაშოა ზაფხულში, როცა შრება ჭები, რაც მძიმე ტვირთად აწვება ქალებს. გარდა იმისა, რომ წყლის არარსებობის შემთხვევაში ქალებს შორიდან უწევთ წყლის ზიდვა, ეს მნიშვნელოვნად ართულებს მათ ოჯახურ საქმიანობას, რაც საკმაოდ ნეგატიურად აისახება მათ ფსიქოლოგიურ მდგომარეობასა და ჯანმრთელობაზე. გაუმართავი წყალგაყვანილობის პრობლემაზე ყურადღება ასევე გამახვილდა სენაკის მუნიციპალიტეტში. რესპონდენტების თქმით, ქალაქში გახშირებულია წყლის ავარიული გამორთვა, ხოლო სარემონტო სამუშაოების მერე წყლის სასმელად გამოყენება პრაქტიკულად შეუძლებელია. სენაკისა და ზუგდიდის მუნიციპალიტეტის მკვიდრნი განსაკუთრებულ აქცენტს აკეთებდნენ მოუწესრიგებელ სანიაღვრე და საკანალიზაციო სისტემაზე, რაც უხვი ნალექის დროს იწვევს

ქალაქებსა და სოფლებში ქუჩების და საცხოვრებელი სახლების დატბორვას, მოსავლის დიდი ნაწილის განადგურებას, წვრილფეხა პირუტყვის დახოცვას და ა.შ.

ტრანსპორტის შეზღუდულ გრაფიკზე ან საზოგადოებრივი ტრანსპორტის არარსებობის პრობლემაზე განსაკუთრებულ ყურადღებას ამახვილებენ სოფლებში მცხოვრები ქალები, რომლებიც ყველა საბაზისო სერვისით (სასურსათო და საყოფაცხოვრებო მაღაზიები, ბაზრები და ბაზრობები, საავადმყოფოები, აფთიაქები, სამუშაო ადგილები) მიბმულნი არიან ახლომდებარე ქალაქებს, რაც აფერხებს მათ მობილობას და ზრდის მონყვლადობას. ყურადღება გამახვილდა **წალენჯიხის მუნიციპალიტეტში შიდა მუნიციპალური ტრანსპორტის არარსებობაზე** და კერძო სატრანსპორტო საშუალებების მოძრაობის შეზღუდულ გრაფიკზე, რაც ხშირად გადაადგილების ერთადერთ ალტერნატივად ტაქსს ხდის. აღნიშნული პრობლემა არა მარტო ფინანსურ ტვირთად აწვება მოსახლეობას, ეს ხშირ შემთხვევაში აფერხებს მათ დასაქმების პერსპექტივას და სერვისებზე ხელმისაწვდომობის მნიშვნელოვან ბარიერს წარმოადგენს.

წალენჯიხის მუნიციპალიტეტში, სოფ. ჭველეს მოსახლეობა, რომელიც ფაქტობრივად კონფლიქტის გამყოფი ხაზის გასწვრივ ცხოვრობს, მტკივნეულად აღიქვამს სოფლისთვის **„გამყოფი ხაზის მიმდებარე სოფლის სტატუსის“** არმინიჭების საკითხს, რის გამოც გამყოფი ხაზის სოფლის მკვიდრთათვის გათვალისწინებული სახელმწიფო მხარდაჭერის პროგრამის მიღმა რჩება (უფასო შეშა, უფასო გაზიფიკაცია, უმაღლეს სასწავლებლებში სწავლის დაფინანსების პროგრამაში სტუდენტების ჩართვა, სატრენინგო პროგრამებში თუ ეკონომიკური გაძლიერების სხვადასხვა კონკურსში ჩართვის შესაძლებლობა). სოფელი ჭველე, გეოგრაფიული ადგილმდებარეობის მიხედვით, ფახულანის თემს მიეკუთვნება, რომელიც აერთიანებს სოფ ფახულანს, ქალაღალს, ნყოშის, ჭველეს და გამყოფ ხაზს წარმოადგენს, სადაც **მოსახლეობის მონყვლადობის ხარისხი თანაბრად მაღალია**. შესაბამისად, ყოველგვარი საფუძვლიანი დასაბუთების გარეშე სახელმწიფო მხარდაჭერის პროგრამიდან აღნიშნული სოფლის გაუთვალისწინებლობა არასამართლიანია. პრობლემას წარმოადგენს ისიც, რომ არ არსებობს **ნორმატიული დოკუმენტი, რომელიც მკაფიოდ განსაზღვრავდა იმ კრიტერიუმებს, რომლითაც უნდა მოხდეს გამყოფი ხაზის მიმდებარე სოფლის სტატუსის მინიჭება, ან/და რომელშიც მოცემულია დღეის მდგომარეობით არსებული „გამყოფი ხაზის მიმდებარე სოფლის სტატუსის“** მქონე სოფლების ჩამონათვალი.

მხარდაჭერის სახელმწიფო პროგრამების მიმღები სოფლების განსაზღვრა არსებული პრაქტიკით ხორციელდება **გამყოფი ხაზის მიმდებარე სოფლებში დაზარალებული მოსახლეობის საჭიროებებზე რეაგირების დროებითი სამთავრობო კომისიის** (შემდგომში, „დროებითი სამთავრობო კომისია“) მიერ, რომლის განხილვებში არასდროს არის ჩართული არა-სამთავრობო სექტორი ან უშუალოდ კონფლიქტით დაზარალებული მოსახლეობა. კომისია უმეტესწილად ხელმძღვანელობს ადგილობრივი თვითმმართველობის მიერ მიწოდებული საჭიროებათა ნუსხით. გამოკითხულთა უმრავლესობა აღნიშნავს, რომ მათ იშვიათად ახსენდებათ უშუალოდ თვითმმართველობების მხრიდან მოსახლეობის საჭიროებების კვლევის/შეფასების პრაქტიკა და ხაზს უსვამენ, რომ **სახელმწიფო მხარდაჭერის პროგრამებში ხშირად ყურადღების მიღმა რჩება და არ აისახება მოსახლეობისთვის სასიცოცხლოდ მნიშვნელოვანი პრობლემების გადაჭრის და საჭიროებებზე რეაგირების ისეთი გზები, რასაც მოსახლეობა წლიდან წლამდე აყენებს, თუნდაც სამოქალაქო სექტორთან კომუნიკაციისას**. შესაბამისად, მნიშვნელოვნად მიიჩნევენ **„დროებითი სამთავრობო კომისიის“** შეხვედრებში

და მხარდაჭერის პროგრამების შემუშავების პროცესში ჩართულობის უზრუნველყოფას.

კვლევაში მონაწილე ქალებმა განსაკუთრებული ყურადღება გაამახვილეს ისეთ ინფრასტრუქტურულ პრობლემებზე, როგორებიცაა: ფეხით მოსიარულეთა ტროტუარების მოუნესრიგებლობა (19,2%) და ქუჩის გარე განათების გაუმართაობა/არარსებობა (16,9%), რაც, მათი თქმით, საფრთხეს უქმნის, როგორც მათ პირად, ასევე მათი შვილების ჯანმრთელობის და სიცოცხლის უსაფრთხოებას. აღნიშნული პრობლემა თანაბრად აქტუალურია კვლევის ყველა სამიზნე მუნიციპალიტეტის მკვიდრთათვის.

განათების პრობლემაზე მიუთითებენ ზუგდიდის მუნიციპალიტეტის სოფელ ხურჩის მკვიდრნი, რომლებიც აღნიშნავენ, რომ სოფლის დასაწყისში განთავსებული პოლიციის საგუშაგოდან სოფლის ბოლომდე გარე განათების არცერთი ბოძი არ არის დამონტაჟებული. სოფლის მკვიდრთ ხშირად უწევთ ღამის საათებში ფეხით სიარული (საღამოს საათებში საზოგადოებრივი ტრანსპორტის შეზღუდული მოძრაობის გამო), რაც ზრდის მოსახლეობაში შიშსა და სტრესს. სოფლის მოსახლეობის თქმით, მნიშვნელოვანია განათების ბოძების დამონტაჟება და კონფლიქტის ხაზთან სიახლოვეს მცხოვრებლების ისედაც გაზრდილი საფრთხისა და არასტაბილურობით გამოწვეული განცდის მაქსიმალურად შემსუბუქება.

საყოფაცხოვრებო მომსახურების ობიექტების (სალონი, სამკერვალო) არარსებობას პრობლემად მიიჩნევს რესპონდენტთა 24% - მათი უმრავლესობა კონფლიქტით გამყოფ ზოლში მცხოვრები ქალები არიან (ნალენჯიხისა და ზუგდიდის მუნიციპალიტეტებში), რომლებსაც ელემენტარული საყოფაცხოვრებო სერვისის მისაღებად უწევთ ქალაქებში მგზავრობა, ხოლო შეზღუდული ტრანსპორტის პირობებში ეს საკმაოდ მძიმედ აისახება მათ ფინანსურ მდგომარეობაზე. გარდა ამისა, ხაზი გაესვა სასკოლო ინფრასტრუქტურის არადაამაყყოფილებელ პირობებს (19,6%); ბავშვის მოვლის მხარდაჭერის სერვისების უკმარისობას (18,9%), მათ შორისაა: გახანგრძლივებული სერვისების არარსებობა სკოლებსა და ბაღებში, დღის და საღამოს ცენტრების უკიდურესად შეზღუდული რაოდენობა; სკოლისგარეშე შემოქმედებითი წრეების არარსებობა (16,6%).

თვისებრივი კვლევის დროს განსაკუთრებული ყურადღება გაამახვილდა სოფლებში სანაგვე ურნების ნაკლებობაზე (ნალენჯიხის მუნიციპალიტეტი, სოფელი ფახულანი), რაც შემდგომში ინვესს ნაგავსაყრელების მომრავლებას და ეკოლოგიურ პრობლემებს.

2.3.2. საზოგადოებრივი წესრიგი და კრიმინოგენული მდგომარეობა

კვლევის დროს გამოკითხულთა პასუხებში მძაფრად გამოიკვეთა სამი ძირითადი პრობლემა: კრიმინალის ზრდა; ალკოჰოლისა და ნარკომანიის პრობლემები; პოლიტიკური პოლარიზაცია/განსხვავებული პოლიტიკური შეხედულებების მქონე პირთა მიმართ შეუწყნარებლობის მაღალი ხარისხი.

თვალსაჩინოდ მაღალია იმ რესპონდენტთა რაოდენობა, რომლებიც კრიმინალის გაზრდას აფიქსირებენ (58,3%). გაუარესებული კრიმინოგენული მდგომარეობა აწუხებთ გამოკითხვაში მონაწილე ყველა სამიზნე მუნიციპალიტეტის მკვიდრთ, თუმცა ნიშანდობლივია, რომ

აღნიშნულ პრობლემას უმეტესწილად უთითებენ **ზუგდიდის (67,5%), ქუთაისის (67,3%) და ხონის (66,7%) მუნიციპალიტეტებში** მცხოვრები რესპონდენტები, ხოლო ყველაზე ნაკლებად - ნალენჯიხის მუნიციპალიტეტის მკვიდრნი (40,6%). სქესის ნიშნით ჩაშლილი მონაცემების თანახმად, კრიმინალის გაზრდაზე მეტ ყურადღებას ამახვილებენ კვლევაში ჩართული ქალები (ქალები - 69,8%; კაცები - 55,8%).

ალკოჰოლიზმისა და ნარკომანიის პრობლემას აქტუალურად მიიჩნევს გამოკითხულთა 44,3%. მიუხედავად იმისა, რომ პრობლემას მწვავედ აღიქვამს პრაქტიკულად ყველა სამიზნე მუნიციპალიტეტის მოსახლეობა, ყველაზე მეტად პრობლემაზე ყურადღებას ამახვილებენ **ხონის (55,6%), სენაკის (55%), წყალტუბოს (49,7%), ზუგდიდის (46,1%) მუნიციპალიტეტების მკვიდრნი**. ქუთაისში აღნიშნულ პრობლემას პრიორიტეტულად თვლის გამოკითხულთა 42,7%. მიუხედავად იმისა, რომ ნალენჯიხის მუნიციპალიტეტში რაოდენობრივი კვლევის რესპონდენტები, ყველაზე ნაკლებად უთითებენ ალკოჰოლიზმისა და ნარკომანიის პრობლემაზე (20%), თვისებრივ კვლევაში გამოკითხულთა დიდი ნაწილი, ერთხმად გამოხატავდა ნუხილს საზოგადოებაში ალკოჰოლიზმის, ნარკომანიის, აზარტულ თამაშებზე დამოკიდებულების საგანგაშო ზრდის და მისი დამანგრეველი სოციალური შედეგების გამო. კვლევაში ასევე გამოიკვეთა, რომ **ალკოჰოლიზმისა და ნარკომანიის პრობლემა მეტად აქტუალურია დევნილებისთვის (46,7%),** ადგილობრივ მოსახლეობასთან შედარებით (43,9%).

თვისებრივი კვლევის მონაწილეთა თქმით, ალკოჰოლიზმის და ნარკომანიის პრობლემა უმეტესწილად განპირობებულია არასტაბილური და მუდმივი საფრთხის გარემოში ცხოვრებით, რთული სოციალურ-ეკონომიკური მდგომარეობით, სამუშაო ადგილების არარსებობით და საბაზისო სერვისებისადმი შეზღუდული წვდომით. ეს კი, თავის მხრივ, ზრდის მოსახლეობაში დაძაბულობას, სტრესს, აგრესიას და მამაკაცებისა და ახალგაზრდების მხრიდან ალკოჰოლის მოხმარებისა და ნარკოტიკული ნივთიერებების ქარბად გამოყენების პრაქტიკას. გარდა ამისა, აღინიშნა, რომ ბოლო პერიოდში **საგანგაშო მასშტაბები შეიძინა მარიხუანას მოხმარებამ**, რაც გამოწვეულია იმით, რომ „დეკრიმინალიზაციას“ პარალელურად არ მოჰყვა საგანმანათლებლო და საინფორმაციო მუშაობა, ე.წ. „პლანის“ ზიანის სათანადო გაცნობიერება და ცხოვრების ჯანსაღი წესის პოპულარიზაცია.

ქუთაისის, ხონის და წყალტუბოს მუნიციპალიტეტების მოსახლეობა უსაფრთხოების ერთ-ერთ პრიორიტეტულ საკითხად მიუსაფარი/მანანნალა ძაღლების რაოდენობის მუდმივ ზრდას და ქუჩებში უკონტროლო გადაადგილებას მიიჩნევს. რესპონდენტების თქმით, ქალაქის ქუჩები, მუნიციპალიტეტის გზები სავსეა უპატრონო ძაღლებით, რომელთა უმრავლესობა მშვიერი და დაავადებულია. უპატრონო ძაღლების სიმრავლის გამო საფრთხის შემცველია ფეხით და ველოსიპედით გადაადგილება, ხშირია ადამიანების დაკბენის ფაქტები. აღნიშნული პრობლემა მოითხოვს მეტი თავმესაფრის მონყობას, მიუსაფარ ცხოველთა ვაქცინაციის პროგრამის განვითარებას და დროული ვაქცინირების უზრუნველყოფას, ანტირაბიული ვაქცინაციის პროგრამის განვითარებას და მოსახლეობის მეტად ინფორმირებას ჯანმრთელობის შესაძლო ზიანის შესახებ.

საქართველოში კონფლიქტის ესკალაციის საშიშროება ანუხებს გამოკითხულთა 25%-ს, რაც უმნიშვნელო განსხვავებით აქტუალურია როგორც დევნილი (27%), ასევე ადგილობრივი (24%) მოსახლეობისთვის.

გაუმართავი საგზაო მოძრაობაც დასახელდა საზოგადოებრივი უსაფრთხოებისთვის საფრთხის შემცველ ფაქტორად (შემთხვევათა 20.2%). თვისებრივი კვლევის დროს რესპონდენტების მხრიდან **სატრანსპორტო უსაფრთხოება** საგანგაშოდაც კი შეფასდა. ისინი მწვავედ აყენებდნენ გადაჭარბებული სიჩქარის გამო საგზაო შემთხვევების სიხშირის საკითხს, რაც მშობლებს შვილების სკოლაში მარტო გაშვების შიშს უქმნით. მათი თქმით, **„არ არის ვიდეოკამერები, პატრულის ეკიპაჟი არ მოძრაობს და არ ხდება გადაჭარბებულ სიჩქარეზე რეაგირება“**, რის გამოც ისინი თავს უსაფრთხოდ ვერ გრძნობენ - ფოკუს-ჯგუფის დისკუსია, წალენჯიხის მუნიციპალიტეტი.

გარდა ამისა, ყურადღება გამახვილდა არაფხიზელ მდგომარეობაში მანქანის მართვის შემთხვევების გახშირებულ ფაქტებზე, მძღოლებში დაუსჯელობის სინდრომის გაზრდაზე, რაც საფრთხეს უქმნის მოქალაქეების ფიზიკურ უსაფრთხოებას.

2.3.3. პოლიტიკური პოლარიზაცია და განსხვავებული აზრის მიუღებლობა

რესპონდენტების დიდი ნაწილის მხრიდან ფიქსირდება **პოლიტიკური პოლარიზაციის და განსხვავებული აზრის მიუღებლობა** (შემთხვევათა 25,6%), რაც, თვისებრივი კვლევის მონაწილეთა აზრით, აჭიანურებს ეკონომიკური და სოციალური საკითხების გადანყვეტას და ქვეყანაში მნიშვნელოვანი რეფორმების გატარებას. პოლიტიკური პოლარიზაცია ასევე აზარალებს ქვეყნის განვითარების და მოსახლეობის კეთილდღეობის უზრუნველყოფის პერსპექტივას, ძირს უთხრის ნდობას დემოკრატიული და ადმინისტრაციული ინსტიტუტების მიმართ. გარდა ამისა, გამოკითხულთა მხრიდან აღინიშნა, რომ სახელმწიფო ინსტიტუტებისადმი მოსახლეობის უნდობლობა ზრდის მათში აგრესიას, უიმედობას და აპათიას, რაც ქვეყანაში დაძაბულობის და დესტაბილიზაციის დამატებით რისკებს ქმნის. რესპონდენტებმა არაერთხელ გაუსვეს ხაზი პოლიტიკური შეხედულებების გამო დისკრიმინაციის არსებობის ფაქტებს, რაც ნათლად იკვეთება რაოდენობრივი კვლევის შედეგებშიც, რომლის თანახმადაც, „საზოგადოებაში შეუწყნარებლობის/დისკრიმინაციის მაღალი დონე“ ანუხებს რესპონდენტთა თითქმის მეოთხედს (23%).

წალენჯიხის მუნიციპალიტეტში თვისებრივი კვლევის რესპონდენტმა გამოთქვა მოსაზრება, რომ მნიშვნელოვანია პოლიტიკური პოლარიზაციის გამოყენება ჯანსაღი კონკურენციისა და პროგრესისკენ მიმართულ პროცესებში, **„სადაც ყველა ერთმანეთს აკონტროლებს და თან გვერდში უდგას საქმის კეთებაში“**. - თ. ბელქანია, ვიცე-მერი, წალენჯიხის მუნიციპალიტეტი.

2.3.4. საშუალო და უმაღლეს განათლებაზე ხელმისაწვდომობა

კვლევაში ცალკე ყურადღება დაეთმო განათლების საკითხებს, შეფასდა საშუალო და უმაღლესი განათლებისადმი მოსახლეობის ხელმისაწვდომობის დონე და მიწოდებული განათლების ხარისხი.

საშუალო განათლებაზე ხელმისაწვდომობის თვალსაზრისით, რესპონდენტთა ნახევარზე მეტი (55,8%) თვლის, რომ მათ შვილებს, შვილიშვილებს ან ნაცნობებს მხოლოდ ნაწილობრივ მიუწვდებათ ხელი ხარისხიან საშუალო განათლებაზე. განათლებაზე ხელმისაწვდომობის ხარისხს დადებითად აფასებს რესპონდენტთა 35,3%, ხოლო უარყოფითად - 8,8%.

ხარისხიან საშუალო განათლებაზე ხელმისაწვდომობას, გამოკითხულთა უმრავლესობის აზრით, აფერხებს: *სწავლის დაბალი ხარისხი - 44,5%; სკოლებში არასათანადო ტექნიკური აღჭურვილობა და სპეციალიზებული საგნობრივი კაბინეტების არარსებობა - 36,7%; გაუმართავი სასკოლო ინფრასტრუქტურა (ამორტიზებული, სარემონტო შენობა, გაუმართავი საკანალიზაციო სისტემა, წყლის არარსებობა და ა.შ.) - 31,4% (აღნიშნული პრობლემა განსაკუთრებით აწუხებს წალენჯიხის მუნიციპალიტეტის გამყოფი ხაზის გასწვრივ მცხოვრებ მოსახლეობას -შემთხვევათა 63%); პედაგოგთა არაადაპტაციური პროფესიონალიზმი - 24%, ინტერნეტის დაბალი ხარისხი - 21,8%.*

თვისებრივ კვლევაში მონაწილე ახალგაზრდები და მათი მშობლები ხაზს უსვამდნენ *ახალგაზრდების განვითარების და ლიდერული თვისებების გაძლიერებაზე ორიენტირებული მუნიციპალური პროგრამების არარსებობას ან არასაკმარის რაოდენობას. სენაკის, წალენჯიხის, ზუგდიდის მუნიციპალიტეტების მკვიდრნი განსაკუთრებით აღნიშნავენ ახალგაზრდული სივრცეების არარსებობის პრობლემას, სადაც მათ შეკრების, თავისუფალი დროის ნაყოფიერად გატარების ან არაფორმალური განათლების მიღების შესაძლებლობა ექნებათ - „ჩემი ტოლი ახალგაზრდებისთვის პრობლემაა ის, რომ არ არის არანაირი გასართობი ქალაქში, სადაც შეიძლება დრო გაატარო, გაერთო. არ გვაქვს კინოთეატრი, სადაც საშუალება გვექნება, ერთად ვუყუროთ ფილმს. არ არის ადგილები, სადაც შევძლებთ შევიკრიბოთ, დავსხდეთ და ელემენტარული რაღაც თემები განვიხილოთ. ეს ყველაფერი მოქმედებს იმაზე, რომ იზრდება სოფლებიდან ქვეყნის შიდა და გარე მიგრაცია. ჩემი ტოლებიდან ბევრს აქვს მიზნად, რომ წავიდეს ქვეყნიდან, ეს სერიოზული პრობლემაა, რაზეც აუცილებლად უნდა გამახვილდეს ყურადღება.“ - ნ.შ., კაცი, 18 წლის, ადგილობრივი, მოსწავლე.*

რესპონდენტებმა სოფლებში ბიბლიოთეკების სავალალო ინფრასტრუქტურაზე და მათი განვითარების მნიშვნელობაზეც გამახვილეს ყურადღება. ხაზი გაესვა განსაკუთრებით დევნილთა დასახლებებში და გამყოფი ზოლის სოფლებში ბავშვებისა და ახალგაზრდებისთვის ღია სპორტული მოედნების მოწყობის, სოფლებში კულტურის ცენტრების ან ხელოვნების მრავალპროფილური წრეების ფუნქციონირების აუცილებლობას.

წალენჯიხის მუნიციპალიტეტის სოფ. წყოუშის⁷ მკვიდრნი საუბრობდნენ მათი სოფლის საჯარო სკოლაში აქამდე არსებულ მძიმე პირობებზე (ამორტიზებული შენობა, გაბზარული კედლები და იატაკი, არაფუნქციონირებადი საკანალიზაციო და წყლის სისტემა), რომელიც ყოველწლიურად 80-მდე ბავშვს ემსახურებოდა. 2022 წელს, განათლების სამინისტროს გადაწყვეტილებით, ახალი სკოლის მშენებლობის საკითხი პოზიტიურად გადაწყდა, რასაც მოჰყვა ძველი შენობის დემონტაჟი და ახალი შენობის დაგეგმვა. ახალი სკოლის აშენებამდე წყოუშის საჯარო სკოლის მოსწავლეები სწავლას ფახულანის №1 საჯარო

⁷ სოფელი წყოუში კონფლიქტის გამყოფი ზოლის მიმდებარე სოფელია - ფახულანი-წყოუში, რომლის ბოლოში საბერიო-ფახულანის ე.წ. საკონტროლო-გამშვები პუნქტი მდებარეობს.

სკოლაში განაგრძობენ. აღსანიშნავია, რომ წყოუმის საჯარო სკოლა თავისი მნიშვნელობით უნიკალურია, რადგან ის დღემდე ემსახურება ოკუპირებული გალის რაიონის სოფელ საბერიოში მცხოვრებ ბავშვებს, რომლებიც, მიუხედავად მრავალი გამოწვევისა, ყოველდღიურად ახერხებენ გამშვები პუნქტის გავლით წყოუმის სკოლაში სიარულს ქართული განათლების მისაღებად. წყოუმის სკოლაში სოფ. საბერიოდან 12-14 ბავშვი გადმოდის სასწავლებლად. გამომდინარე იქედან, რომ სკოლა არ არის 12-საფეხურიანი, მე-9 კლასის დასრულების მერე ბავშვებს უწევთ კიდევ უფრო შორ მანძილზე ფახულანის ან ლიის სკოლაში გადასვლა და სწავლის გაგრძელება, რაც, ერთი მხრივ, ართულებს მათ ისედაც რთულ გადაადგილებას და, მეორე მხრივ, აძლიერებს ახალ სკოლაში გადასვლით გამოწვეულ ფსიქოემოციურ ფონს. შესაბამისად, მნიშვნელოვანია, წყოუმის საჯარო სკოლას მიენიჭოს ზოგადსაგანმანათლებლო 12-საფეხურიანი საშუალო სკოლის სტატუსი, რაც უნდა იქნეს გათვალისწინებული ახალი სკოლის პროექტირებისას.

წყოუმის სკოლის პედაგოგები ასევე აღნიშნავენ სოფელ საბერიოდან მოსწავლეების სასწავლო პროცესში ჩართვის სირთულეებს, რაც დე-ფაქტო აფხაზეთის ხელისუფლების მხრიდან გადაადგილების დოკუმენტების გართულებულ და შეზღუდულ გაცემას უკავშირდება - *„2022-2023 სასწავლო წელს ჩვენი სკოლის რამდენიმე ბავშვს მოუწია სასწავლო პროცესისგან რამდენიმე თვით გამოთიშვა გადაადგილების დოკუმენტაციის გამო. არსებულს ვადა ამოეწურა, ხოლო ახალს არ აძლევენ. სასკოლო პროცესის აღსადგენად მშობლებს მოუწიათ საბერიოს იძულებით დატოვება, ოჯახების გაყოფა, წყოუმში ან ფახულანში ოთახების ქირაობა, ნათესავეებთან ან მიტოვებულ სახლებში შეხიზნება, რათა ბავშვებს გააგრძელებინონ ქართულ სკოლაში განათლების მიღება. ჩვენთვის უკვე ცნობილია, რომ მსგავსი პრობლემა მომავალი წლიდან კიდევ რამდენიმე მოსწავლეს შეექმნება“*, - მ.მ. ქალი, პედაგოგი, სოფ. წყოუმი, კონფლიქტის გამყოფი ზოლი, ნალენჯიხის მუნიციპალიტეტი.

შესაბამისად, მნიშვნელოვანია სახელმწიფოს მხრიდან ქართული განათლების მისაღებად გადმოსული ბავშვების/მოსწავლეების და მათი ოჯახების მხარდაჭერა და საჭიროებისამებრ ბინის ქირით უზრუნველყოფა.

უმაღლეს განათლებაზე ხელმისაწვდომობა: გამოკითხულთა უმრავლესობა აღნიშნავს, რომ მათი ოჯახის წევრებს და ნაცნობებს ხარისხიან უმაღლეს განათლებაზე წვდომა მხოლოდ ნაწილობრივ აქვთ (49,9%); 41,7% მიიჩნევს, რომ წვდომა აქვს, ხოლო 8,4% თვლის, რომ წვდომა უმაღლეს განათლებაზე არ აქვს.

იმ მიზეზთა შორის, რომლებიც აფერხებს უმაღლესი განათლებისადმი წვდომას, გამოიყო: **რეგიონის სტუდენტებისთვის ქალაქში მიუწვდომელი უფასო საცხოვრებელი - 35,9%.** აღნიშნა ბინის ქირის გაზრდილი ფასები, რაც მნიშვნელოვნად ართულებს, რიგ შემთხვევაში კი შეუძლებელს ხდის რეგიონებიდან/სოფლებიდან ჩამოსული სტუდენტების ცხოვრებას და სწავლას. ქალაქებში საცხოვრებლად დამატებითი რესურსის მოძიების საჭიროებამ სტუდენტთა ოჯახებს სესხების აღება აიძულა, რაც მძიმე ფინანსურ გამოწვევად იქცა მათთვის; ასევე შვილების სწავლის საფასურის, ბინის ქირის და ცხოვრების ხარჯის გაუმკლავებელმა ტვირთმა აიძულა დედები, საზღვარგარეთ შრომითი მიგრაციისთვის მიემართათ, რამაც ოჯახების გაყოფა გამოიწვია. ჩარიცხულ სტუდენტთა ნაწილს აკადემიური წლის აღებაც მოუწია და სამსახურების მოძიება - ქალაქებში თავის სარჩენად.

სწავლის მაღალი საფასური აწუხებს რესპონდენტთა 32,1%-ს; სწავლის დაბალ ხარისხს ხაზი გაუსვა 9.3%-მა. აღსანიშნავია, რომ უმაღლესი განათლების მიღების ერთ-ერთ ბარიერად დასახელდა სკოლებში პროფესიის საორიენტაციო კურსების არარსებობა, რაც ხელს უშლის აბიტურიენტებს სწორი პროფესიის არჩევაში - 21,5%.

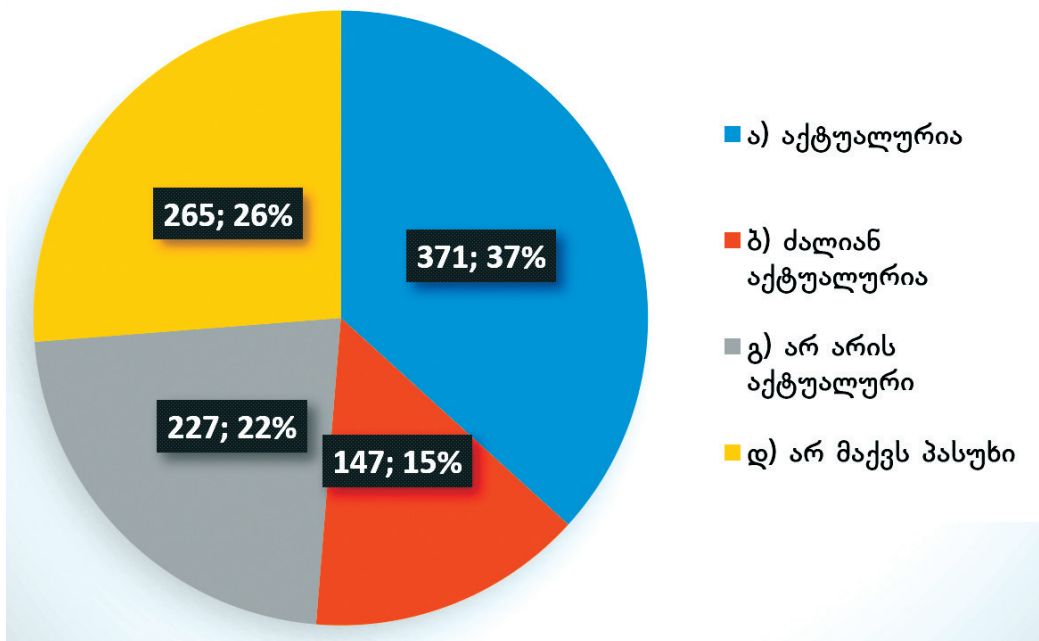
2.4. პირადი უსაფრთხოება

წინამდებარე კვლევაში პირადი უსაფრთხოების ხარისხი შეფასდა სამიზნე რეგიონებში ქალთა მიმართ ოჯახში ძალადობის საკითხის აქტუალობის და პრობლემის მასშტაბების, ძალადობის ყველაზე ხშირად გამოყენებული ფორმების გამოვლენის, ძალადობისგან დაცვის არსებულ სერვისებზე მოსახლეობის ინფორმირებულობის და ამ სერვისებისადმი ხელმისაწვდომობის შესწავლის გზით.

2.4.1. ოჯახში ძალადობის აქტუალობა

ოჯახში ძალადობის პრობლემის აქტუალობას და სიმწვავეს გამოკითხულთა უმრავლესობა, კერძოდ კი 62% აღიარებს, რომელთაგან 15% საკითხს უკიდურესად აქტუალურად მიიჩნევს. საკითხზე პოზიციის დაფიქსირებისგან თავს იკავებს გამოკითხულთა 26% („პასუხი არ მაქვს“), ხოლო 22% ქალთა მიმართ ძალადობის საკითხს მის თემში არააქტუალურად თვლის (იხ. დიაგრამა №5). მონაცემები ცხადყოფს, რომ ოჯახში ძალადობის საკითხი კვლავ რჩება ტაბუდადებულ და გაუმხელელ პრობლემად.

თქვენი მოსაზრებით, რამდენად აქტუალურია ოჯახში ძალადობის პრობლემა თქვენთვის ან თქვენს თემში?



დიაგრამა №5

საინტერესოა, რომ ქალთა მიმართ ოჯახში ძალადობის საკითხის აქტუალობას და სიმწვავეს გამოკითხულ ქალებზე მეტად მამაკაცები აღიარებენ (კაცი - 54,5%; ქალი - 49,8%), რაც, ერთი მხრივ, მიაჩნიათ საზოგადოების ცნობიერების ამაღლებასა და პრობლემის გაცნობიერებაზე, განსაკუთრებით მამაკაცების მხრიდან, ხოლო, მეორე მხრივ კი, აღნიშნული მონაცემები კიდევ ერთხელ ადასტურებს ფაქტს, რომ თავად ქალები არ არიან მზად, აღიარონ პრობლემა, ხმამაღლა ისაუბრონ ძალადობის პირად გამოცდილებაზე, რადგან ყველაზე მეტად უპირისპირდებიან საზოგადოებაში წნეხს, განკითხვას და სტიგმას.

„ქალებს უჭირთ ოჯახში ძალადობაზე საუბარი, ვინაიდან, სამწუხაროდ, უმეტეს შემთხვევაში ასეა, რომ მსხვერპლი ქალები ქორაობის საგანი ხდებიან, მათ განიკითხავენ და ზოგჯერ გარიყავენ კიდევ. საზოგადოებას არ აქვს მათ მიმართ შემწყნარებლობის განცდა. „აღბათ დაიმსახურა“ - ეს ფრაზაც კი შეიძლება მოისმინონ. ეს კი მათ მდგომარეობას კიდევ უფრო ამძიმებს“... ჩვენი საზოგადოების უმეტეს ნაწილში ისევ ის ცნობიერებაა, რომ ოჯახის საკითხების საჯაროდ განხილვა ოჯახის შერცხვენის ტოლფასია. ამიტომ, ყველაზე დახურული თემა ოჯახური ძალადობაა.“ - კ.ბ., მძლოლი, კაცი, 57 წლის, დიდი ნეძი.

კვლევის მონაცემებით ასევე დასტურდება, რომ ქალთა მიმართ ოჯახში ძალადობა უფრო მეტად დევნილთა თემისთვის არის აქტუალური (56,8%), ვიდრე ადგილობრივებისთვის (49,8%). ასაკობრივი ნიშნით, პრობლემის გაცნობიერების თვალსაზრისით მნიშვნელოვანი განსხვავება არ იკვეთება. პრობლემას თანაბრად აქტუალურად თვლის კვლევაში წარმოდგენილი ყველა ასაკის წარმომადგენელი (18-დან 30 წლამდე - 51,4%, 31-დან 45 წლამდე - 50,9%; 46-დან 65 წლამდე - 52,4; და 65 წელს ზემოთ - 49,5%). ასევე გამოიკვეთა დასაქმებულთა მხრიდან პრობლემის მეტად გაცნობიერება - 53,5%, საზოგადოების უმუშევარ სეგმენტთან შედარებით (45,8%).

საგულისხმოა, რომ პრობლემის აქტუალობას ყველაზე მეტად აღიარებდნენ ზუგდიდის (65,7%), ხონის (61,5%) და წყალტუბოს (58,8%) მუნიციპალიტეტებში, რაც ოჯახში ქალთა მიმართ ძალადობის საკითხთან მიმართებაში საზოგადოების ცნობიერების ამაღლებაზე მეტყველებს და მიუთითებს სტერეოტიპების მსხვერვის ტენდენციასა და საკითხზე თამამად მსჯელობის მზაობაზე. ნალენჯიხასა (49,4%) და სენაკში (49,7%) შედეგები თითქმის თანაბარია. ქალთა მიმართ ოჯახში ძალადობის საკითხს ყველაზე ნაკლებ აქტუალურად თვლიან ქუთაისის მუნიციპალიტეტის მკვიდრნი (37,7%).

2.4.2. ოჯახში ძალადობის ბავრცელებული ფორმები

ძალადობის ყველაზე გავრცელებულ ფორმად გამოკითხულთა უმრავლესობა ფსიქოლოგიურ ძალადობას მიიჩნევს - 53,7%, ეკონიმიკურს - 24,8% და ფიზიკურ ძალადობას 19% უსვამს ხაზს. რაც შეეხება სექსუალურ ძალადობას, მასზე გამოკითხულთა მხოლოდ 2,6%-მა მიუთითა. ეს კი ნათლად მეტყველებს, თუ რამდენად ტაბუდადებულია ფიზიკური და მით უფრო სექსუალური ძალადობის ფორმებზე საუბარი, რაც უკავშირდება პრობლემის არასაკმარის აღიარებას და მოსახლეობაში ძალადობის შესახებ ინფორმირებულობის და ცნობიერების ჯერ კიდევ დაბალ დონეს. თვისებრივი კვლევის მონაცემები ცხადყოფს, რომ, მიუხედავად ოჯახში ქალთა სუბორდინირებული როლის თანდათანობით რღვევისა, საზოგადოებაში, განსაკუთრებით სოფლებსა და დიდ ქალაქებს მოშორებულ ადგილებში კვლავ პრევალირებს ადათ-წესები, რომლებიც ქალისა და მამაკაცის განსხვავებულ ქცე-

ვას ადგენს - ოჯახში ყველა საკითხზე გადაწყვეტილების უპირობო მიმღები - კაცისთვის, ხოლო მორჩილი, მომთმენი და დამთმობი - ქალისთვის.

გარდა ამისა, თვისებრივი კვლევებით გამოიკვეთა, რომ ქალთა მხრიდან ოჯახში ძალადობის გამჟღავნებისგან თავის შეკავება ტრადიციული მიდგომების და საზოგადოებრივი შესაძლო წნეხის თავის არიდების გარდა, ბევრნილად დაკავშირებულია შიშთან, თუ როგორ შეძლებს ქალი მასზე დამოკიდებულ შვილებთან ერთად დამოუკიდებლად ცხოვრებას. ქალები აღნიშნავენ, რომ თავშესაფრებში ქალთა განთავსების არასაკმარისი ვადა, სახელმწიფოსგან განეული მხარდაჭერის მხოლოდ მოკლევადიანი ან ერთჯერადი ხასიათი, ეკონომიკური გაძლიერების და დასაქმების მწირი შესაძლებლობა არ არის საკმარისი დამოუკიდებელი ცხოვრების წამოსაწყებად, რაც აიძულებს მათ, ითმინონ ძალადობა.

2.4.3. ქალთა მიმართ ძალადობისგან დაცვის სამართლებრივი მექანიზმების და მხარდაჭერის სერვისების შესახებ მოსახლეობის ინფორმირებულობა და ხელმისაწვდომობა

გამოკითხულ რესპონდენტთა თითქმის მესამედი (29,8%) ფლობს ინფორმაციას მსხვერპლთა მხარდაჭერის არსებულ მომსახურებებზე, რაც მოიაზრებს მიწოდებული სერვისების სახეობის, მათი ადგილმდებარეობის და საკონტაქტო ინფორმაციის ფლობას. კვლევაში მონაწილე პირთა საკმაოდ დიდი ნაწილი მხოლოდ ზოგიერთ მათგანს იცნობს - 42,7%. საკმაოდ მაღალია იმ პირთა წილი, რომლებსაც საერთოდ არ აქვთ ინფორმაცია მსხვერპლთა მხარდაჭერის სერვისებზე და ძალადობისგან დაცვის სამართლებრივ მექანიზმებზე - 27,5%. სამიზნე მუნიციპალიტეტებში ქალთა ოჯახში ძალადობისგან დაცვის და მხარდაჭერის სერვისების შესახებ ყველაზე კარგად ინფორმირებულია წყალტუბოს (40,6%), ხონის (34,6%) და ზუგდიდის (31,4%) მუნიციპალიტეტები, ხოლო ყველაზე ნაკლებად - წალენჯიხის (20,6%), ქუთაისის, (25,6%) და სენაკის (27,2%) მუნიციპალიტეტების მკვიდრნი.

ოჯახში ძალადობის მსხვერპლ ქალთათვის არსებული დაცვის მექანიზმებისა და მხარდაჭერის სერვისებს შორის მოსახლეობისთვის ყველაზე კარგად ცნობილია ცხელი ხაზი - (61,9%). რიგით მეორეს ყველაზე ცნობილი სერვისი მოსახლეობისთვის, ძალადობის საკითხებზე მომუშავე არასამთავრობო ორგანიზაციები და მათ მიერ შეთავაზებული სერვისებია (49,8%). სახელმწიფო თავშესაფრების შესახებ ინფორმაციას ფლობს გამოკითხულთა 21,2%, კრიზისული ცენტრების შესახებ - 20,3%. ყველაზე ნაკლებად მოსახლეობა მსხვერპლის მხარდაჭერის მუნიციპალურ სერვისებსა და პროგრამებს (19,3%) და სახელმწიფო იურიდიული სამსახურის მხრიდან შეთავაზებულ მომსახურებას (18,4%) იცნობს. მიუხედავად იმისა, რომ სახელმწიფო და მუნიციპალური მხარდაჭერის სერვისების შესახებ მოსახლეობის ინფორმირება კვლავ არასაკმარისია, 2021 წელთან შედარებით, იგივე მუნიციპალიტეტებში ჩატარებული კვლევის შედეგებს საგრძნობლად აღემატება, რაც ნათლად მეტყველებს მოსახლეობის ინფორმირების მიმართულებით განხორციელებული საინფორმაციო კამპანიების გააქტიურებაზე და მის პოზიტიურ ეფექტზე.⁸

8 იხილეთ ქალთა ფონდი „სოხუმის“ 2021 წელს ჩატარებული, ქალთა და ახალგაზრდების საჭიროებათა კვლევის კონსოლიდირებული ანგარიში“, გვ. 54. ხელმისაწვდომია <https://fsokhumi.ge/images/2021/10/1/USAID-ge.pdf>

ინფორმაციის მიღების ყველაზე გავრცელებულ წყაროდ გამოკითხულთა 49,9% სოციალურ ქსელებს ასახელებს. მიუხედავად იმისა, რომ რესპონდენტთა დიდი ნაწილი ადასტურებს ინფორმაციის ღიაობას და ხელმისაწვდომობას სოციალურ ქსელებსა და შესაბამისი სახელმწიფო უწყებების, სამოქალაქო საზოგადოების ორგანიზაციების ვებგვერდებზე, თვისებრივი კვლევის დროს მათ ყურადღება ელექტრონულ და ციფრულ რესურსებზე მოსახლეობის ხელმისაწვდომობის პრობლემაზე გაამახვილეს, განსაკუთრებით სოფლებსა და დიდ ქალაქებს მოშორებულ დასახლებებში. შესაბამისად, მკაფიოდ იკვეთება ინფორმაციის, როგორც ბეჭდური სახით გავრცელების, ასევე მოსახლეობასთან, განსაკუთრებით ქალებთან უშუალო შეხვედრების ჩატარების აუცილებლობა. ტელევიზიებიდან და რადიოდან ინფორმაციას ეცნობა გამოკითხულთა 23,7%, ხოლო არასამთავრობო ორგანიზაციებთან შეხვედრების დროს - 14%. ინფორმაციას საჯარო ადგილებში განთავსებული განცხადებებიდან და საინფორმაციო ფურცლებიდან იღებს 4,1%. აღსანიშნავია, რომ ინფორმაციის მიღების წყაროდ ყველაზე ნაკლებად სახელდება შეხვედრები ადგილობრივი ხელისუფლების (4,3%) და ცენტრალური ხელისუფლების წარმომადგენლებთან (3,4%).

საკმაოდ დიდ პრობლემას წარმოადგენს მსხვერპლთა მხარდაჭერის სერვისებისადმი ხელმისაწვდომობაც. გამოკითხულთა უმრავლესობა - 55,9% თვლის, რომ არსებული სერვისები არასაკმარისად ხელმისაწვდომია, ხოლო 10,7% მიიჩნევს, რომ საერთოდ არ არის ხელმისაწვდომი. გამოკითხულთა მესამედი (33,4%) მიუთითებს, რომ მათ მიუწვდებათ ხელი სერვისებზე. საგულისხმოა, რომ გამოკითხულთა შორის, რომლებიც სერვისების ხელმიუწვდომლობაზე უთითებენ, უმრავლესობას წალენჯიხის მუნიციპალიტეტის, კონფლიქტის გამყოფი ზოლის სოფლების მკვიდრნი წარმოადგენენ (51%).

რესპონდენტებმა ასევე დააფიქსირეს თავიანთი აზრი ქალთა მიმართ ძალადობის მსხვერპლთა მხარდაჭერის არსებული სერვისების საკმარისობაზე. გამოკითხულთა 52,2% თვლის, რომ არსებული სერვისები მხოლოდ „ნაწილობრივ არის საკმარისი“, 35,2%-ის აზრით, „საერთოდ არ არის საკმარისი“, ხოლო 12,6%-მა ხაზი გაუსვა, რომ „არსებული სერვისები საკმარისია“.

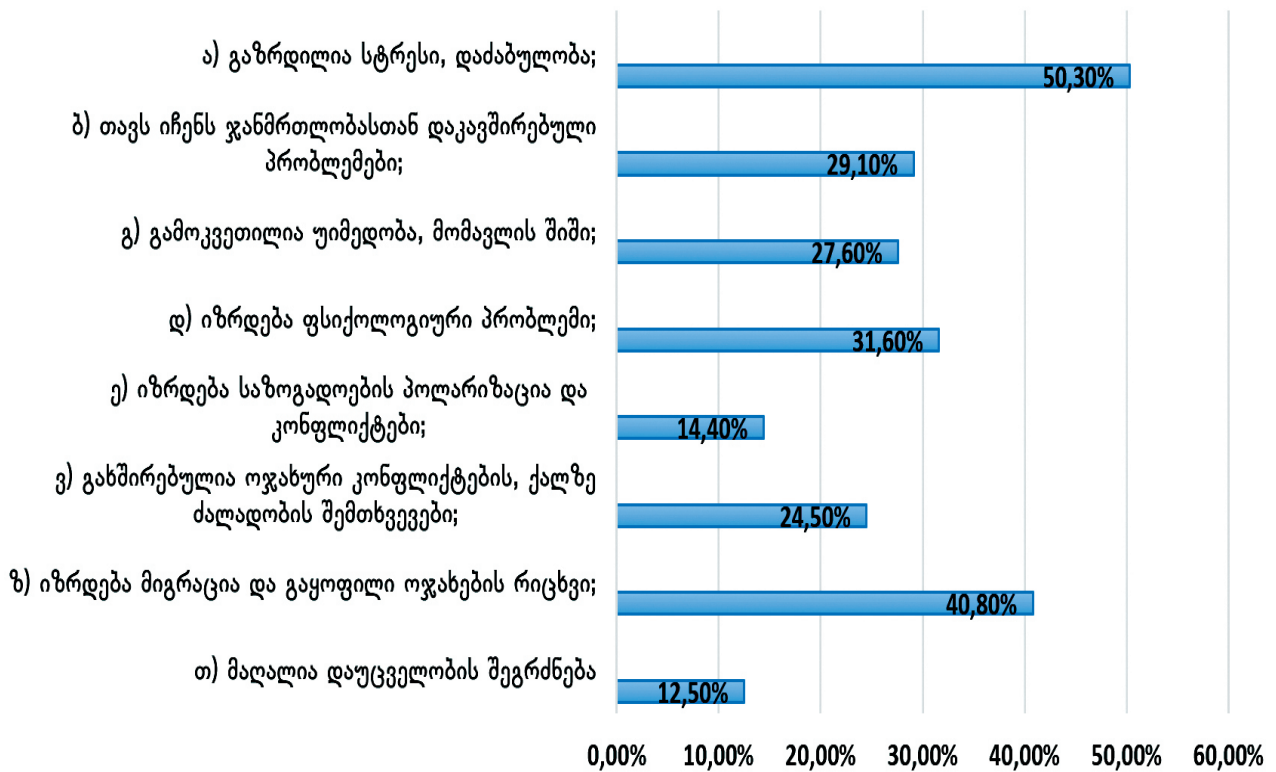
თვისებრივი კვლევის დროს ნათლად გამოიკვეთა მსხვერპლთა არსებული მხარდაჭერის პროგრამების გამრავალფეროვნების და მსხვერპლის გრძელვადიანი დახმარების სერვისების დანერგვის საჭიროება, რადგან ერთჯერადი დახმარებები არ იძლევა გრძელვადიან პერსპექტივაში მსხვერპლისთვის დამოუკიდებელი ცხოვრების დაწყების შესაძლებლობას.

რესპონდენტთა ნაწილის აზრით, მნიშვნელოვანია, ერთი მხრივ, მსხვერპლის თავშესაფარში დარჩენის პერიოდის გაზრდა, რათა მან შეძლოს ახალ გარემოსთან ადაპტირება და დამოუკიდებელი ცხოვრებისთვის სათანადოდ მომზადება, ხოლო, მეორე მხრივ, აუცილებელია მსხვერპლთა დასაქმების მიზნით, მათთვის შესაბამისი პროფესიული გადამზადების პროგრამების შეთავაზება და მათი დასაქმების ხელშეწყობაც (მაგ., პოტენციურ დამსაქმებელთან დაკავშირება, სამეწარმეო საქმის წამოსაწყებად გრანტების მიცემა). გარდა ამისა, აღინიშნა ძალადობაგამოვლილ ქალებზე დამოკიდებული მცირეწლოვანი შვილებისთვის მოვლის სერვისების შეთავაზება, როგორც თავშესაფარში ყოფნის დროს, ასევე მისი დატოვების შემდეგ, რათა ქალმა თამამად შეძლოს დასაქმება.

2.5. დაუსვებლობის განცდის და უსაფრთხოების გზადილი რისკების გზგვლენა მოსახლეობაზე

რაოდენობრივი კვლევის შედეგებმა ცხადყო ადამიანური უსაფრთხოების გზრდილი რისკების და საფრთხეების განცდის ნეგატიური ზეგავლენა მოსახლეობის ცხოვრებაზე. გამოკითხულთა უმრავლესობა უმეტესწილად ხაზს უსვამს გზრდილ სტრესს და დაძაბულობას (50,2%); მიგრაციის ზრდას (40,8%); ფსიქოლოგიური პრობლემების წარმოშობის ალბათობას (36,6%). დაუცველობის განცდას კვლევაში მონაწილეები უკავშირებენ ასევე „ჯანმრთელობის გაუარესებას“ (29,1%); მოქალაქების უიმედობას და მომავლის შიშს (27,6%); ოჯახში კონფლიქტებისა და ძალადობის შემთხვევებს (24,5%) (დიაგრამა №6).

ადამიანური უსაფრთხოების
გზრდილი რისკების გავლენა მოსახლეობაზე



დიაგრამა №6

2.5.1. პრობლემის გადასაწყვეტად სახელისუფლებო სტრუქტურისადმი მიმართვიანობა შედარებით დაბალია, რაც ნაწილობრივ უნდობლობით და ნიჰილიზმითაა გამოწვეული. გამოკითხულ რესპონდენტთა შორის პრობლემის მოსაგვარებლად ადგილობრივი ხელისუფლებისთვის მიუმართავს 25.4%-ს, ცენტრალური ხელისუფლებისთვის - გამოკითხულთა მხოლოდ 4,5%-ს. უმრავლესობას არ მიუმართავს არცერთი სახელისუფლებო სტრუქტურისთვის (70%), მათ შორის 16,2%-ს არ მიუმართავს, რადგან არ სჯერა შესაბამისი რეაგირების.

„ადამიანებს აქვთ ნიჰილისტური დამოკიდებულება, რომ რაც არ უნდა მიმართონ, მათი პრობლემა არ გადაიჭრება. მონყვლადი კატეგორიის საჭიროებების დაკმაყოფილების უზრუნველსაყოფად მნიშვნელოვანია, თვითმიმართველობა ჩაერთოს ამ ჯგუფებთან მუდმივ დიალოგში და მათი აზრი იყოს გათვალისწინებული ბიუჯეტის შემუშავების დროს.“ - ნ.რ., ქალი, 51 წლის, ადგილობრივი, პედაგოგი, სენაკის მუნიციპალიტეტი.

ნაწილი III.

დასკვნა და რეკომენდაციები

დასკვნა

წინამდებარე კვლევაში გამოიკვეთა სამიზნე მუნიციპალიტეტებში პირადი და საზოგადოებრივი უსაფრთხოების მიმართებაში მოსახლეობის მონყვლადობის საკმაოდ მაღალი ხარისხი. კვლევაში მონაწილე რესპონდენტების უმრავლესობა თავს დაცულად და უსაფრთხოდ არ გრძნობს.

უსაფრთხოების ხარისხის ხუთბალიანი სკალით შეფასებისას, რესპონდენტები, უმეტესწილად, მესამე სკალას უსვამდნენ ხაზს. საფრთხის და დაუცველობის განცდა ყველაზე მაღალი ხარისხით ვლინდება კონფლიქტის გამყოფი ზოლის გასწვრივ მცხოვრებ მოსახლეობაში, რაც ღრმავდება „ოკუპაციის ხაზთან“ სიახლოვის და კონფლიქტის ესკალაციის შიშის გამო. მუნიციპალიტეტების შედარებისას, თავს უსაფრთხოდ ყველაზე ნაკლებად გრძნობენ წალენჯიხის მუნიციპალიტეტში. საგულისხმოა, რომ უსაფრთხოების განცდა დევნილებს გაცილებით ნაკლებად აქვთ ადგილობრივებთან შედარებით.

➤ საზოგადოებრივი უსაფრთხოება:

ადამიანური უსაფრთხოების დაბალი ხარისხი, სხვა მუნიციპალიტეტებთან შედარებით, მეტად ვლინდება კონფლიქტის გამყოფი ზოლის მიმდებარე სოფლებში, სადაც მოსახლეობას განსაკუთრებით აწუხებს უმუშევრობა, ინფრასტრუქტურული პრობლემები და საბაზისო სერვისებზე წვდომის საკითხი. აღნიშნულ ლოკაციებში საკმაოდ მძაფრად დგას თავისუფალი გადაადგილების და, ზოგადად, მობილობის პრობლემა. ერთი მხრივ, ეს განპირობებულია სოფლების სიშორით ქალაქებისგან და შეზღუდული ან გაუმართავი სატრანსპორტო კომუნიკაციით (მაგ., წალენჯიხის მუნიციპალიტეტში არ მოქმედებს მუნიციპალური ტრანსპორტი, ხოლო არსებული კომერციული სამარშრუტო ტაქსების გადაადგილება დროში შეზღუდულია; შეზღუდული გრაფიკით მოძრაობს ზუგდიდის მუნიციპალიტეტის გამყოფი ხაზის სოფლებში ფუნქციონირებადი საზოგადოებრივი ტრანსპორტი); მეორე მხრივ, ეს გამონვეულია აღნიშნული სოფლების მოსახლეობის ენგურის მეორე მხარეს არაკონტროლირებად ტერიტორიასთან უფრო ინტენსიური კავშირებით და გამყოფი ხაზის გადაკვეთის და გადაადგილების დროს შექმნილი ბარიერებით (მაგ., გამშვებ პუნქტზე გადასაადგილებლად საჭირო დოკუმენტაციის მიღების პრობლემა; საკვები და საყოფაცხოვრებო პროდუქტების გადატანის შეზღუდვა; გამყოფ ზოლში გადაადგილებულ პირთა დაკითხვა და შემონმება და ა.შ.). წალენჯიხის მუნიციპალიტეტის სოფელ ჭველეს მოსახლეობა კვლავ მწვავედ აყენებს სოფლისთვის „გამყოფი ხაზის მიმდებარე სოფლის სტატუსის“ არმინიჭების საკითხს, რაც ინვესტის მოსახლეობის სახელმწიფო მხარდაჭერის პროგრამის მიღმა დარჩენას (მაგ., მოსახლეობა ვერ სარგებლობს ისეთი პროგრამებით, როგორც არის უფასო შემა, უფასო გაზიფიკაცია, უმაღლეს სასწავლებლებში სწავლის დაფინანსების პროგრამაში სტუდენტების ჩართვა, სატრენინგო პროგრამებში თუ ეკონომიკური გაძლიერების სხვადასხვა კონკურსში ჩართვა).

კვლევაში მონაწილე პირები აღნიშნავენ საზოგადოებაში გაზრდილი პოლიტიკური პოლარიზაციისა და განსხვავებული აზრის მიუღებლობის ტენდენციას, რაც, მათი აზრით,

ლახავს სიტყვისა და თავისუფალი გამოხატვის უფლებას, ხელს უწყობს დისკრიმინაციას, აფერხებს ქვეყნის დემოკრატიულ განვითარებას და ქვეყანაში მნიშვნელოვანი რეფორმების გატარებას.

ნათლად იკვეთება ქვეყნის გარეთ შრომითი მიგრაციის მზარდი ტენდენცია, განსაკუთრებით სოფლებში, რაც იწვევს ქვეყნიდან კვალიფიციური მუშახელის და ინტელექტუალური რესურსის გადინებას და გაყოფილი ოჯახებისა და მშობლის მზრუნველობის გარეშე დარჩენილი ბავშვების რაოდენობის ზრდას.

სამიზნე მუნიციპალიტეტებში მძაფრად დგას წლობით მოუგვარებელი ინფრასტრუქტურული პრობლემები: რიგ მუნიციპალიტეტში დღემდე მოუგვარებელია გაზიფიცირების და წყალმომარაგების საკითხი. წალენჯიხის მუნიციპალიტეტის სოფელ წყოუშში უწყლობის გამო მოსახლეობას დიდი მანძილიდან უწევს სასმელი წყლის ზიდვა, რაც მძიმედ აისახება ადამიანების ჯანმრთელობასა და ფსიქოემოციურ მდგომარეობაზე. კვლევაში ჩართულ რესპონდენტთა უმრავლესობას აწუხებს დასახლებებში მოუწესრიგებელი შიდა გზები, გაუმართავი საკანალიზაციო სისტემა, შიდა მუნიციპალური ტრანსპორტის გაუმართაობა და სხვა პრობლემები.

საგანგამოდ შეფასდა მოსახლეობის მიერ ნარკოტიკული საშუალებების (მათ შორის მარიხუანას) და ალკოჰოლის მოხმარების მასშტაბები. ასევე მძაფრად დგას სატრანსპორტო უსაფრთხოება. კვლევაში ჩართული ადამიანები აღნიშნავენ ავტოსატრანსპორტო საშუალებების გადაჭარბებული სიჩქარით მოძრაობას (განსაკუთრებით, სკოლის, ბაღის სიახლოვეს, სადაც არ არის დამონტაჟებული ე.წ. მწოლიარე პოლიციელი, ვიდუოთვალთვალის კამერები).

მოსახლეობისთვის საკმაოდ მწვავედ დგას ხარისხიან საშუალო და უმაღლეს განათლებაზე ახალგაზრდების ხელმისაწვდომობის საკითხი. კვლევის შედეგებით გამოვლინდა შემდეგი პრობლემები: მოუწესრიგებელი სასკოლო ინფრასტრუქტურა და მწირი ტექნიკური აღჭურვილობა; სოფლებში მცხოვრები სტუდენტებისთვის ქალაქში მიუწვდომელი უფასო საცხოვრებელი და გაზრდილი ბინის ქირა; სოფელში მცხოვრები ახალგაზრდების განვითარების და ლიდერული თვისებების გაძლიერებაზე ორიენტირებული პროგრამების და ახალგაზრდული სივრცეების არარსებობა; ღია სპორტული მოედნების, სოფლებში კულტურის ცენტრების ან ხელოვნების მრავალპროფილური წრეების არარსებობა ან სიმცირე).

➤ ფიზიკური უსაფრთხოება

წინამდებარე კვლევა ადასტურებს, რომ ადამიანური უსაფრთხოების დაბალი ხარისხი მნიშვნელოვნად ზრდის მოსახლეობაში დაძაბულობას, სტრესს, აგრესიას, ასტიმულირებს და ინტენსიურს ხდის მამაკაცების მხრიდან ალკოჰოლის მიღების და ნარკოტიკული ნივთიერებების ჭარბად გამოყენების პრაქტიკას, რაც ხშირ შემთხვევაში ვლინდება ოჯახში მოხშირებულ კონფლიქტებსა და ძალადობაში. გამოკითხულთა უმრავლესობა აღიარებს ძალადობის ფართო მასშტაბებს საკუთარ სოციალურ გარემოში, რაც, ერთი მხრივ, მიანიშნებს საზოგადოების ცნობიერების ამაღლებასა და პრობლემის გაცნობიერებაზე. თუმცა ასევე გამოიკვეთა, რომ ბევრისთვის ოჯახში ძალადობა დახურული და ტაბუდადებული თემაა, რომლის შესახებ ოჯახის ვინრო წრის გარეთ საუბარს არ მიესალმებიან. ძალადობის თემაზე საუბრისგან განსაკუთრებით თავს იკავებენ ძალადობაგამოვლილი ქალები, რომლებიც არ

არიან მზად, ხმამაღლა ისაუბრონ ძალადობის პირად გამოცდილებაზე, რადგან ყველაზე მეტად უპირისპირდებიან საზოგადოებაში წნეხს, განკითხვასა და სტიგმას.

კვლევამ ასევე ცხადყო, თუ რამდენად დაბალია სამიზნე რეგიონებში, განსაკუთრებით გამყოფ ხაზთან მდებარე სოფლებში მცხოვრები მოსახლეობის ინფორმირებულობის დონე ქალთა მიმართ ძალადობის საკითხებზე, ასევე ძალადობისგან დაცვის სამართლებრივ მექანიზმებზე და მხარდაჭერის არსებულ სერვისებზე.

გამოკვეთილია სახელმწიფო თუ ადგილობრივი პროგრამების შესახებ მოსახლეობის არასაკმარისი ინფორმირებულობა, ასევე ეროვნულ თუ ადგილობრივ დონეზე მოქალაქეებთან კონსულტაციების და მათი მონაწილეობის დაბალი ხარისხი.

კვლევაში გამოვლენილი გამოწვევების საპასუხოდ რეკომენდებულია შემდეგი მოქმედებების განხორციელება:

რეკომენდაციები

საზოგადოებრივი უსაფრთხოების უზრუნველყოფა

- მუნიციპალიტეტის მოსახლეობის უწყვეტი წყალმომარაგების და ჯანმრთელობისთვის უსაფრთხო სასმელი წყლით უზრუნველყოფა (ნალენჯიხის მუნიციპალიტეტის სოფ. წყოუში-ფახულანი, სენაკის მუნიციპალიტეტი);
- სამიზნე სოფლებსა და ქალაქებში სანიტარიული მდგომარეობის გაუმჯობესების ხელშეწყობა (საკანალიზაციო სისტემების და სანიაღვრე მილების გამართვა, განსაკუთრებით უხვი ნალექების ფონზე წყალდიდობების საფრთხის თავიდან არიდების მიზნით; ნაგვის ურნების და ნაგავმზიდი მანქანების რაოდენობის და ნაგვის გატანის ინტენსივობის გაზრდა);
- მუნიციპალური გზების, შიდა საუბნო გზების მოწესრიგება;
- საგზაო მოძრაობის უსაფრთხოების უზრუნველყოფის მიზნით სოფლებსა და ქალაქებში, განსაკუთრებით სკოლებთან/საბავშვო ბალებთან, მჭიდროდ დასახლებულ ადგილებთან სიახლოვეს, „ჭკვიანი კამერებისა“ და „მწოლიარე პოლიციელების“ დამონტაჟება; მუნიციპალიტეტის მიერ სატრანსპორტო უსაფრთხოების საკითხზე სათანადო უწყებებთან და დაინტერესებულ მხარეებთან თანამშრომლობით მონიტორინგის ფუნქციის გაძლიერება, მოქალაქეებისთვის უსაფრთხო გადაადგილების ხელშეწყობის მიზნით;
- საგზაო და სატრანსპორტო ინფრასტრუქტურის მოწესრიგება, განსაკუთრებით სოფლებში. საზოგადოებრივი ტრანსპორტის ფუნქციონირების უზრუნველყოფა (ნალენჯიხის მუნიციპალიტეტში). ასევე საზოგადოებრივი ტრანსპორტის რაოდენობისა და სიხშირის (უფრო ხშირი ინტერვალით მოძრაობა) გაზრდა;
- ალკოჰოლისა და ნარკოტიკული ნივთიერებების საზიანო ზეგავლენაზე აქტიური საგანმანათლებლო და საინფორმაციო კამპანიების ჩატარება (განსაკუთრებით მოზარდახალგაზრდებში) და ცხოვრების ჯანსაღი წესის პოპულარიზაცია;

- მიუსაფარი/მანანნალა ძაღლების რაოდენობის მუდმივ ზრდასა და ქუჩებში უკონტროლო გადაადგილებაზე მონიტორინგის გაძლიერება. მიუსაფარ ცხოველთა თავშესაფრების მოწყობა, ვაქცინაციის პროგრამის განვითარება და დროული ვაქცინირების უზრუნველყოფა, ანტირაბიული ვაქცინაციის პროგრამის განვითარება და მოსახლეობის მეტად ინფორმირება ჯანმრთელობის შესაძლო ზიანის შესახებ;
- მოსახლეობის ფსიქიკურ ჯანმრთელობასთან დაკავშირებული პროგრამების, მომსახურებების და მათი ხელმისაწვდომობის/დაფარვის არეალის გაზრდა/გაძლიერება. მოსახლეობის ინფორმირება აღნიშნული პროგრამების შესახებ, არასამთავრობო სექტორთან კოორდინირებული მუშაობა;
- ცენტრალური და მუნიციპალური პროგრამების შესახებ მოსახლეობის მაქსიმალური ინფორმირება ადგილობრივი ტელევიზიით, რადიოთი, მუნიციპალიტეტის ვებგვერდებსა და სოციალურ ქსელებში. ხოლო მოსახლეობის იმ ნაწილისთვის, რომლის ხელმისაწვდომობა ელექტრონული პლატფორმებისადმი გართულებულია, შესაბამისი ინფორმაციის მიწოდება ბეჭდური სახით მაღაზიებში, აფთიაქებში, ბაზრობებზე, ადმინისტრაციულ შენობებში და ა.შ.);
- ადგილობრივი თემისათვის პრიორიტეტული პროექტების დაგეგმვის, განხორციელებისა და შეფასების ყველა ეტაპზე, განსაკუთრებული ყურადღება მიექცეს მონყვლადი ჯგუფებთან კონსულტაციებს და თანამშრომლობას. მონყვლადი ჯგუფების, მათ შორის კონფლიქტით დაზარალებული და დევნილი ქალების, ახალგაზრდების, შშმ პირების საჭიროებების და პრიორიტეტების ინტეგრირება ადგილობრივ პოლიტიკასა და პროექტებში;
- მუნიციპალიტეტის როლის გააზრება საზოგადოების პოლარიზაციის თავიდან არიდების საკითხში, ადგილობრივი მნიშვნელობის საკითხების გარშემო ჯანსაღი და კონსტრუქციული დიალოგის და აზრთა გაცვლის სისტემის უზრუნველყოფა საზოგადოებისთვის მნიშვნელოვან საკითხებზე და გამონწვევებზე სასაუბროდ.

კონფლიქტის გამყოფ ზოლები მცხოვრები

მოსახლეობისთვის საეციფიკურ საჭიროებებზე რეაგირება

- გამყოფი ხაზის მიმდებარე სოფლებში დაზარალებული მოსახლეობის საჭიროებებზე რეაგირების დროებითი სამთავრობო კომისიის წარმომადგენლების მხრიდან მეტი თანამშრომლობა და საკონსულტაციო შეხვედრების გამართვა პროფილურ სამოქალაქო საზოგადოების ორგანიზაციებთან და დევნილ და კონფლიქტით დაზარალებულ ქალებთან და მათ ოჯახებთან, მათი საჭიროებების იდენტიფიცირების და ამ საჭიროებებს მორგებული პროგრამების შემუშავების, ინფორმაციის გაცვლის, არსებული გამონწვევების განხილვის და მათ აღმოსაფხვრელად შესაბამისი რეაგირების გზების დასახვის მიზნით;

- შესაბამის სამართლებრივ დოკუმენტში მკაფიოდ განისაზღვროს ის კრიტერიუმები, რომლითაც ხდება „გამყოფი ხაზის მიმდებარე სოფლის სტატუსის“ მქონე სოფლად კვალიფიცირება და აღნიშნული სოფლების ჩამონათვალის შესახებ მოსახლეობის და სამოქალაქო სექტორის ინფორმირება; მნიშვნელოვანია დასაბუთდეს, თუ რატომ არ განიხილება **ნალენჯიხის მუნიციპალიტეტში მდებარე სოფ. ჭველე „გამყოფი ხაზის მიმდებარე სოფლად“**, რომელიც გეოგრაფიული ადგილმდებარეობის მიხედვით გამყოფ ხაზზეა განლაგებული და ფახულანის თემს მიეკუთვნება; და რატომ რჩება სახელმწიფო მხარდაჭერის პროგრამებს მიღმა;
- კონფლიქტის გამშვებ პუნქტზე უსაფრთხოების სექტორის წარმომადგენლების გენდერული, ნდობის აღდგენის და კონფლიქტების ტრანსფორმაციის მიმართულებით სენსიტიურობის გაზრდა და გამშვებ პუნქტზე გადაადგილებულ პირთა მიმართ მეტი მგრძობელობის გამოჩენა, მათი მოწყვლადობისა და სპეციფიკურ პირობებში ცხოვრების გათვალისწინებით; სასურველია უსაფრთხოების სექტორის წარმომადგენლების უნარების, კომპეტენციის და ინფორმირებულობის გაზრდა ნდობის აღდგენის/მშვიდობის მშენებლობის მნიშვნელობასა და არსებულ სახელმწიფო პოლიტიკაზე;
- სასურველია ევროკავშირის მონიტორინგის მისიის (EUMM) წარმომადგენლების მხრიდან გამშვებ პუნქტზე მოსახლეობის გადაადგილებაზე მუდმივი მონიტორინგის წარმოება, მოსახლეობის მიმართ ტვირთის გადატანაზე დაწესებული შეზღუდვების, დაკითხვის თუ შემოწმების პროცესის კონტროლის/დოკუმენტირების მიზნით და ყველა აღნიშნულ ფაქტზე შესაბამისი სახელმწიფო სტრუქტურების და სამოქალაქო სექტორის ინფორმირება;
- მნიშვნელოვანია განსაკუთრებული მხარდაჭერის მექანიზმების შემუშავება და შეთავაზება გამყოფი ხაზის გასწვრივ მცხოვრები მოსახლეობის დასახმარებლად, რომელთაც გადაადგილების დოკუმენტაციის გამო ეზღუდებათ საგანმანათლებლო პროგრამებში მონაწილეობა (მაგ., სოფ. საბერიოდან ქართული განათლების მისაღებად გადმოსული ბავშვების/მოსწავლეების და მათი ოჯახების მხარდაჭერა და საჭიროებისამებრ ბინის ქირით უზრუნველყოფა, რომლებიც დოკუმენტაციის გამო ვერ ახერხებენ გამშვებ პუნქტის ყოველდღიურ გადაკვეთას და სასწავლო პროცესში ბავშვების ჩართვის უზრუნველყოფას);
- ინციდენტების პრევენციისა და მათზე რეაგირების მექანიზმის (IPRM) პროცესში და შენევის დისკუსიებში ჩართული აქტორების, მათ შორის გაეროს, ევროკავშირის და საქართველოს ხელისუფლების წარმომადგენლების მხრიდან, მათ ხელთ არსებული პოლიტიკური და ფინანსური ბერკეტების გამოყენებით, უწყვეტი დიალოგის წარმოება დე-ფაქტო ხელისუფლებასთან, მოსახლეობის გადაადგილების თავისუფლების შემზღუდავი ბარიერების (მათ შორის, გადაადგილების დოკუმენტაციის გაცემის გართულების) მოხსნის უზრუნველსაყოფად.

ბანათლებაზე ხელისაწყოფის ბაზრდა

- რაიონული ცენტრების და სოფლის სკოლების შესაბამისი ტექნოლოგიებით და კომპიუტერული ტექნიკით აღჭურვა და შესაბამისი დარგობრივი კაბინეტებით უზრუნველყოფა; რეგიონის სკოლების მასწავლებლებისა და მასწავლებლებისათვის ციფრული და კომპიუტერული უნარების შემსწავლელი კურსების ორგანიზება, რათა შესაძლებელი გახდეს მათთვის ტექნოლოგიური აღჭურვილობის და კომპიუტერული რესურსების სრული რეალიზება;
- სოფლის სკოლის შენობების ინფრასტრუქტურული მდგომარეობის შეფასება და ამორტიზებული შენობების შესაბამისი რეაბილიტაცია. ასევე წყლის მიწოდების, სანიტარიისა და ჰიგიენის პირობების შეფასება და გაუმჯობესება;
- ინტერნეტის სუსტი დაფარვის ზონებში მასწავლებლების, მოსწავლეების შესაბამისი ინტერნეტ პაკეტებით უზრუნველყოფა და, პარალელურად, აღნიშნული დასახლებების მძლავრი ინტერნეტით უზრუნველყოფის პრობლემის გადაწყვეტაზე აქტიური მუშაობა;
- კომპიუტერული ტექნიკის ან სმარტფონების დარიგების პროგრამების ამოქმედება დაბალი სოციალურ-ეკონომიკური სტატუსის მქონე მოსწავლეებისთვის;
- უმაღლესი განათლების სწავლის გადასახადის შეღავათიანი სისტემის შექმნა სოფლებსა და რეგიონებში მცხოვრები სტუდენტებისთვის;
- სტუდენტური ქალაქების შექმნა ან/და უფასო ან შეღავათიანფასიანი საცხოვრებლების შეთავაზება სტუდენტებისთვის სწავლაში მათი წარმატებისა და მოსწრების მიხედვით და ოჯახის სოციალური მდგომარეობის გათვალისწინებით (თანადაფინანსებით, ვაუჩერული სისტემით წარჩინებული მოსწავლეებისთვის/სტუდენტებისთვის); ასევე სასურველია არსებული საერთო საცხოვრებლების პირობების სათანადო შეფასება და შესწავლა, თუ რამდენად უსაფრთხოა და მორგებული არსებული ინფრასტრუქტურა ქალებისა და გოგონებისთვის;
- მუნიციპალურ ცენტრებსა და სოფლებში ბავშვებისა და ახალგაზრდებისთვის ღია სპორტული მოედნების მოწყობა, ხელოვნების და კულტურის მრავალპროფილური წრეების გახსნა, ბიბლიოთეკების ინფრასტრუქტურული პრობლემების მოგვარება;
- სოფლებში ახალგაზრდული სივრცეების შექმნა, სადაც ახალგაზრდებს ექნებათ შეკრებისა და თავისუფალი დროის ნაყოფიერად გატარების ან/და არაფორმალური განათლების მიღების შესაძლებლობა;
- ადგილობრივ თვითმმართველობებში ახალგაზრდების ჩართულობის სტიმულირება და ახალგაზრდების განვითარების პროგრამების გამრავალფეროვნება/დანერგვა.

ეკონომიკური ბაჰლიერება

- მოქალაქეთა მიგრაციის მასშტაბების, მისი სოციალური შედეგების შესწავლა, მიგრაციის პრევენციის მიზნით სათანადო ღონისძიებების განხორციელება. მიგრანტთა სოციალური რეინტეგრაციის პროგრამების განმახორციელებელ ორგანიზაციებთან თანამშრომლობა და მოქალაქეებისთვის მათი ხელმისაწვდომობის უზრუნველყოფა;
- ქალების ეკონომიკური გაძლიერების და დასაქმებისადმი ხელმისაწვდომობის მიზნით მენარმეობის და ბიზნეს პროექტების მართვის უნარ-ჩვევების განსავითარებელი ტრენინგების და ბიზნესის განვითარების საგრანტო პროგრამების შეთავაზება;
- ქალთა ეკონომიკური გაძლიერების პროგრამების შემუშავებისას, განსაკუთრებული ყურადღების დათმობა მონყვლადი ჯგუფების საჭიროებებსა და იმ ხელისშემშლელ ფაქტორებზე, რაც აფერხებს ეკონომიკურ პროექტებში ქალების მონაწილეობას;
- ქალთა მცირე და საშუალო ბიზნესის ხელშეწყობისათვის შეღავათიანი ბიზნეს გარემოს შექმნა (მაგ., ბიზნესის წამოწყებიდან ერთი წლის განმავლობაში გადასახადებისგან განთავისუფლება, სოციალური სტატუსის შენარჩუნება, თანადაფინანსების მოთხოვნის გაუქმება და ა.შ.);
- ეკონომიკური პროგრამების შესახებ ქალთა ინფორმირების და პროექტების ჩართვაში მათი დაინტერესების მიზნით, მუნიციპალიტეტში შესაბამისი საკონსულტაციო სერვის-ცენტრების დანერგვა, რაც უზრუნველყოფს მოსახლეობისთვის სახელმწიფო თუ ადგილობრივი ეკონომიკური პროგრამების შესახებ ინფორმაციის გავრცელებას, კონკურსის პირობების დეტალურ ახსნას და განაცხადის შევსებაში პრაქტიკული დახმარების განწევას;
- ქალთა დასაქმების სტიმულირებისთვის ბავშვთა მოვლის შესაბამისი სერვისების შექმნა და არსებულის განვითარება (ბავშვის მოვლის დღის და საღამო ცენტრების განვითარება, ბაღებსა და სკოლებში გახანგრძლივებული და საზაფხულო ჯგუფების გახსნა);
- სოციალური მენარმეობის, კოოპერატივების და ბიზნეს ინკუბატორების წახალისება და მხარდაჭერა და ამ საქმეში მუნიციპალიტეტის როლის ამაღლება.

ქალთა მიმართ ძალადობის პრევენცია და

ეფექტიანი რეაგირება

- ძალადობის მსხვერპლ ქალთა მხარდაჭერის გრძელვადიანი პროგრამების შემუშავება, მათი პროფესიული განვითარების/გადამზადების და დასაქმების კომპონენტის ჩართვით და არსებული სერვისების და პროგრამების შესახებ მოსახლეობის აქტიური ინფორმირება;

- ძალადობაგამოვლილი ქალების თავშესაფარში დარჩენის პერიოდის გაზრდა, რათა მათ შეძლონ ახალ გარემოსთან ადაპტირება და დამოუკიდებელი ცხოვრებისთვის სათანადოდ მომზადება. ძალადობაგამოვლილ ქალთა დასაქმების მიზნით, მათთვის შესაბამისი პროფესიული გადამზადების პროგრამების შეთავაზება და დასაქმების ხელშეწყობა (მაგ., პოტენციურ დამსაქმებელთან დაკავშირება, სამენარმეო საქმის წამოსაწყებად საგრანტო პროგრამებში ჩართვა). გარდა ამისა, ქალებზე დამოკიდებული მცირეწლოვანი შვილებისთვის მოვლის სერვისების შეთავაზება, როგორც თავშესაფარში ყოფნის დროს, ასევე მისი დატოვების შემდეგ, რათა ქალმა თამამად შეძლოს დასაქმება;
- ძალადობის მსხვერპლი ქალების მუნიციპალური პროგრამით დაფინანსების საკითხის განხილვაზე და გადწყვეტილების მიღებაზე პასუხისმგებელი კომისიის დაკომპლექტება პროფესიულ და დამოუკიდებელ ექსპერტთა ჯგუფისგან (ქალთა მიმართ ძალადობის საკითხზე მომუშავე არასამთავრობო ორგანიზაციების, ფსიქოლოგების, იურისტების მონაწილეობით);
- ადგილობრივი მოხელეების გენდერული ცნობიერების ამაღლება, გენდერული თანასწორობის მიმართ მათი სენსიტიურობის ზრდა, რაც, შესაბამისად, უნდა გამოიხატოს ადგილობრივ პოლიტიკასა და პროგრამებში გენდერული თანასწორობის საკითხების დანერგვით და იმპლემენტაციით;
- ძალადობის მსხვერპლთა პროგრამების შემუშავების პროცესში შესაბამის არასამთავრობო ორგანიზაციებთან და უშუალოდ ძალადობის მსხვერპლ ქალებთან აქტიური კონსულტაციების გამართვის უზრუნველყოფა.



ქალთა ფონდი „სოხუმი“

შემაჯამებელი ანგარიშის ავტორი

ეკატერინე გამახარია

კვლევის მონაცემების სისტემატიზაცია:

ემა კამკია, ნინო კორინთელი, გურანდა გვანცელაძე

რედაქტორი - ლალი შენგელია

დამკაბადონებელი - ლია კოსტავა

მისამართები:

ქ. ქუთაისი, მაგალობლიშვილის ქ. 6

ქ. თბილისი, ა. მიცკევიჩის ქ. №29 ბ, საოფისე ფართი №2

ელფოსტები:

fundsokhumbilisi@gmail.com

womansokhumi@gmail.com;

ვებგვერდები:

www.fsokhumi.ge

<https://sosfsokhumi.ge/>

ფეისბუქგვერდები:

www.facebook.com/fsokhumi/

www.facebook.com/WFSTbilisiOffice